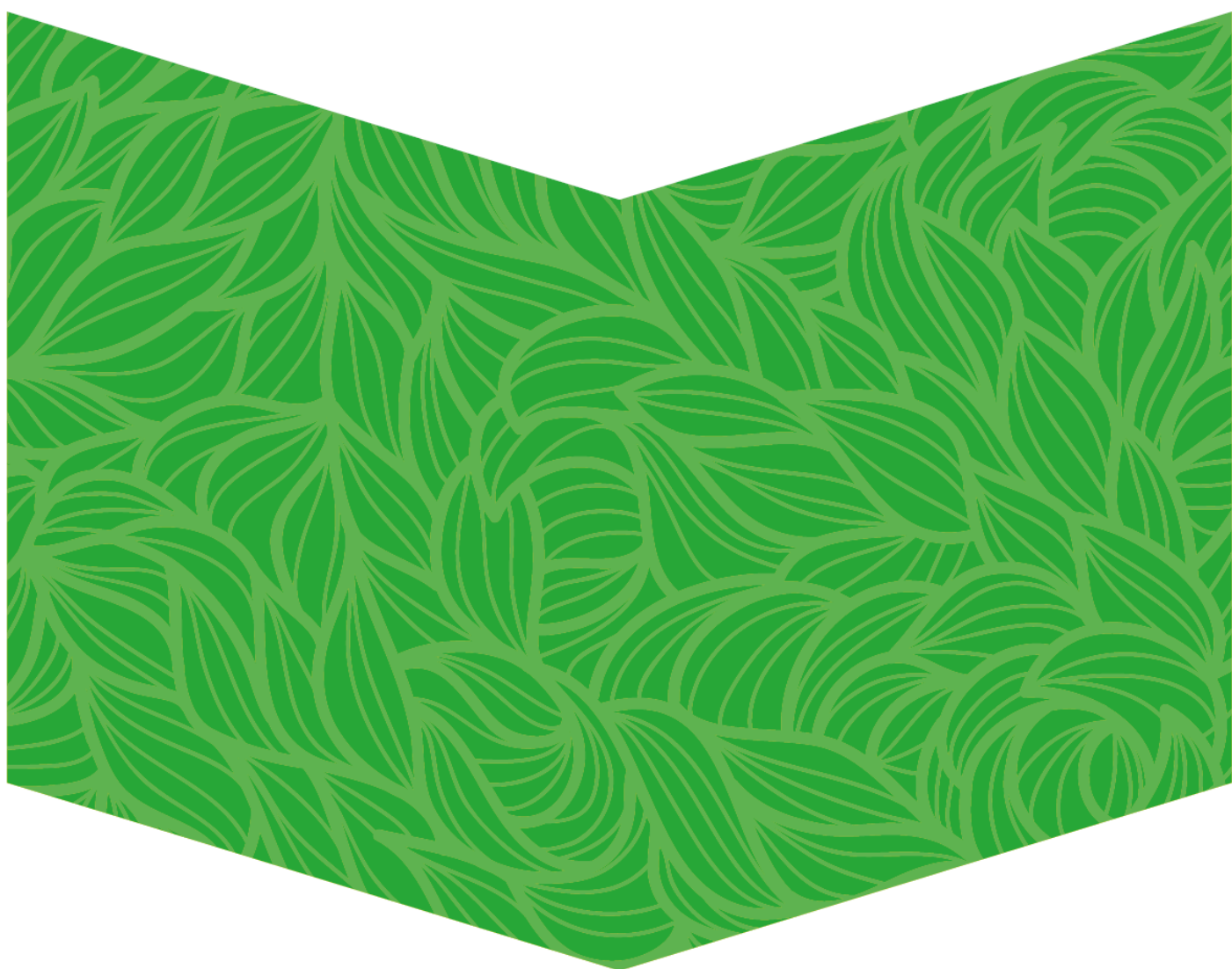


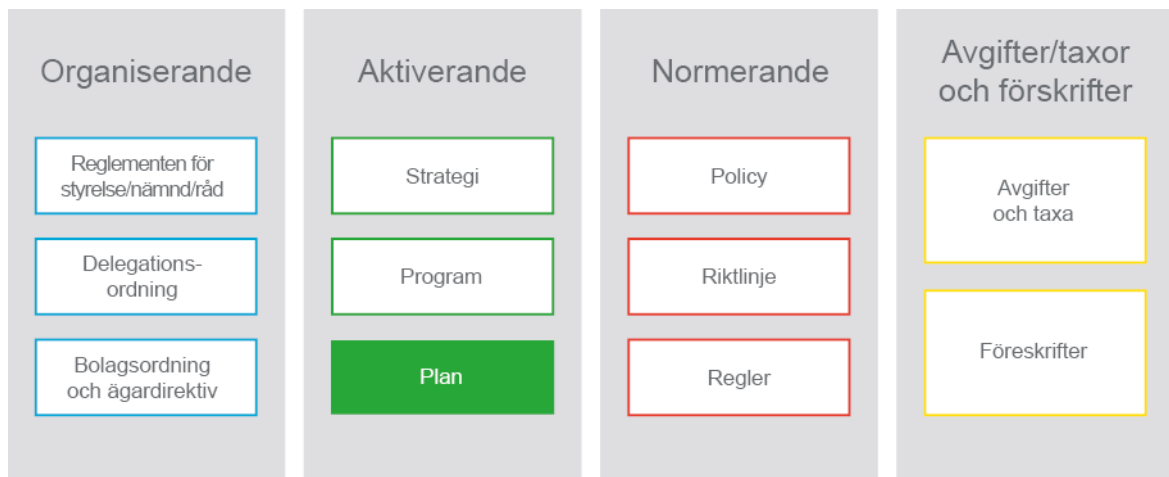


# Beredskapsplan för livmedelsutbrott

Samhällsbyggsnämnden

Flik 6.13





<b>Dokumenttyp</b>	Plan
<b>Dokumentnamn</b>	Beredskapsplan för livsmedelsutbrott
<b>Fastställd</b>	2022-09-19 § 75
<b>Beslutande</b>	Kommunfullmäktige
<b>Giltighetstid</b>	2022–2026
<b>Processägare</b>	Samhällsbyggnadschef
<b>Senast reviderad</b>	2022-09-19 § 75
<b>Detta dokument gäller för</b>	Vingåkers kommun

# Beredskapsplan för livsmedelmedelsutbrott

## *Rutinens syfte och omfattning*

Rutinen syftar till att säkerställa handläggningen vid större utbrott av smitta genom livsmedel, eller befarade sådana, samt vid övriga extraordinära händelser. Utbrott hanteras om möjligt inom ordinarie verksamhet i enlighet med rutin för utbrott.

Denna rutin omfattar inte händelser som definieras som **kris**, där Vingåkers krisledningsnämnd tar över verksamhetsansvar och beslutsbefogenheter från Samhällsbyggnadsnämnden.

## *Initial bedömning och lägesbild*

Larm eller information om störning kopplat till livsmedel eller dricksvatten kan komma in till oss på flera sätt:

- Ett företag som hör av sig
- Smittskyddsläkare
- Allmänheten
- Livsmedelsverket

Larmet kan komma in via:

- Myndighetens officiella kanaler (myndighetsbrevlåda). En registrator ansvarar då för att skicka vidare anmälan till en handläggare.
- Larm kan även inkomma direkt till handläggare via ex telefon eller epost.
- Vid större händelse eller efter ordinarie arbetstid larmas kommunens Tjänsteman i beredskap (TIB- funktion) från Räddningstjänsten Östergötland (RTÖG) och Västra Södermanlands Räddningstjänst (VSR)

Vid larm behöver vi göra en snabb bedömning om några åtgärder behöver vidtas eller om utveckling av händelsen ska bevakas.

Det är viktigt att skapa en lägesbild utifrån befintlig information. Eftersom alla frågor inte har svar i början är det även viktigt att ha struktur för lägesbilden.

Under hantering av krisen krävs ett kontinuerligt analysarbete utifrån lägesbilden. Analysen ligger sen till grund för åtgärder och beslut

## *Bedömandegrupp*

Vid en krissituation eller en allvarlig samhällsstörning kan Vingåkers kommun aktivera en krisledningsorganisation, organisationen anpassas efter händelsen.

I kommun finns en organisation som kan påbörja hantera händelse så snart som informationen har nått ”bedömandegrupp” Interna inriktnings- och samordningsfunktion, ISF.

Bilden nedan beskriver hur informationsflödet fungerar vid en inträffad händelse i, eller utanför kommunen.

Bedömandegrupp kontaktar stabens medlemmar för etablering av krisstaben.

Figuren nedan illustrerar grundläggande åtgärder vid önskad eller extraordinär händelse.

Ansvaret bibehålls i varje verksamhet, men det finns behov av en gemsamsam lägesbild och/eller analys av läget. Detta föranleder att ett antal tjänstemän i chefsbefattning samlas vid kommunens gemensamma ledningsplats på kommunhuset, se bilden nedan.

## Samverkan

Oavsett händelsens art eller omfattning krävs en kontinuerlig samverkan med övriga berörda aktörer. Tidigt i processen, och löpande när lägesbilden ändras, måste berörda aktörer definieras för att kunna koordinera åtgärder och insatser.

### Exempel på interna samverkande aktörer:

Krisledningsstab- förvaltningschefer, enhetschefer, säkerhetsstrateg kommunikationschef, nämndservice, näringslivsansvarig och berörda bolag.

Krisledningsnämnd kan aktiveras (**enligt Krisledningsnämndens reglemente**) om händelse inte kan hanteras inom ordinarie verksamhet eller om det krävs snabba beslut för att minimera konsekvenser av en inträffad händelse.

### Exempel på externa samverkande aktörer:

Smittskyddsläkare, Livsmedelsföretag, Dricksvattenproducent, närliggande eller på annat sätt berörda kommuner, Livsmedelsverket, VAKA, SVA, Smittskyddsinstitutet, SJV, Analyslaboratorier, Djurhållare, Restvärdesledare, Trafikverket (vid miljöolycka), Räddningstjänst och Polisen.

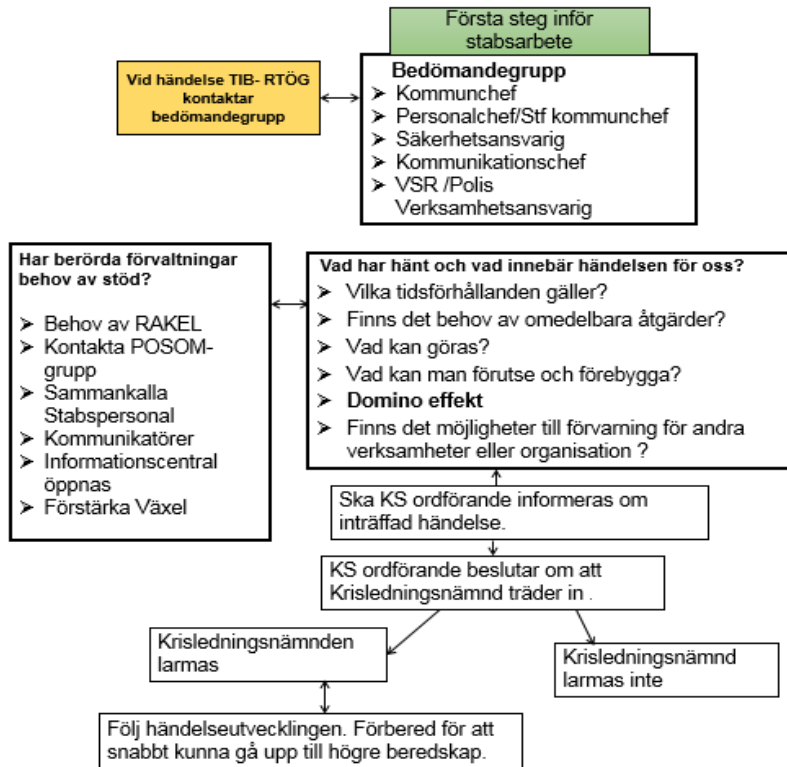
Överväg alltid att informera smittskyddsläkaren även om smittan inte är konstaterad.

Smittskyddsläkaren har en överblick över sjukdomsläget i regionen och har därför bra förutsättningar för att hitta mönster som tyder på livsmedels- eller dricksvattenburen smitta.

Bedömandegrupp har övergripande ansvar att analysera händelse som gruppen har fått till sin kännedom.

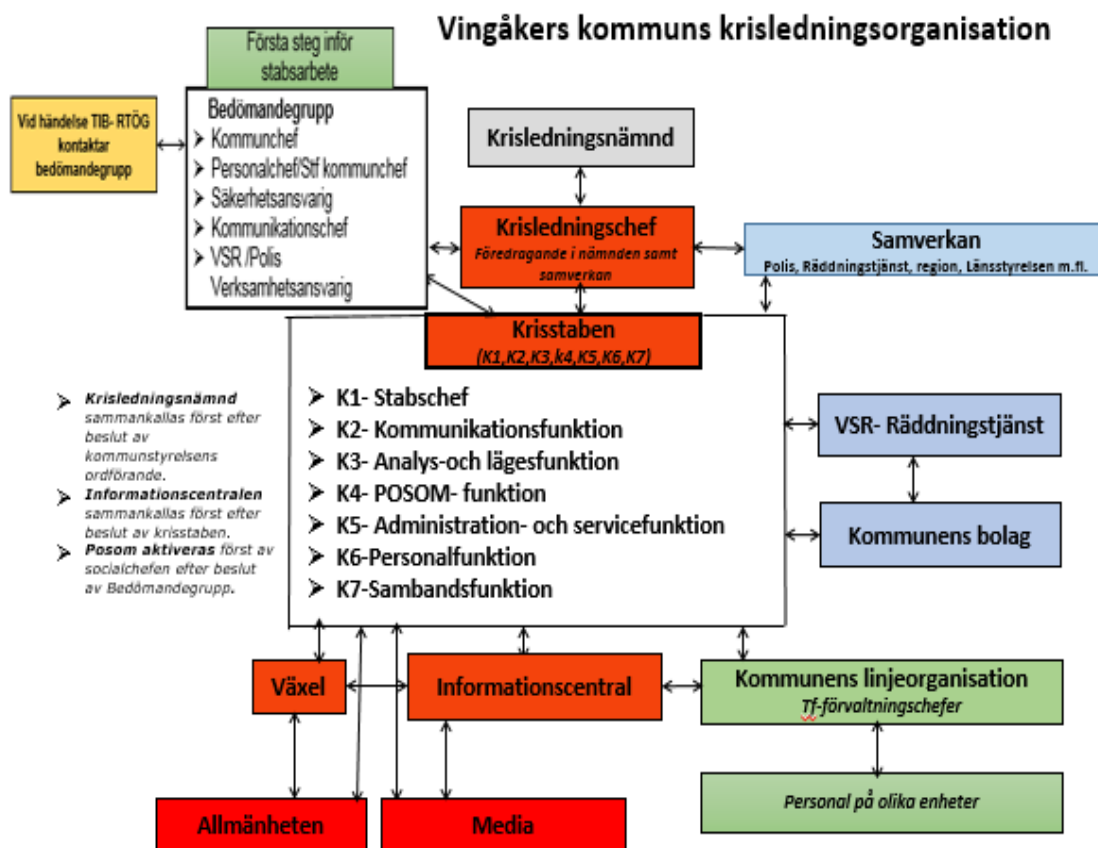
”Bedömandegrupp” Interna inriktnings- och samordningsfunktion, ISF kontaktar stabens medlemmar för etablering av staben.

*Figuren nedan illustrerar grundläggande åtgärder vid önskad eller extraordinär händelse. Interna inriktnings- och samordningsfunktion, ISF*



*Bedömandegrupp kontaktar stabens medlemmar för etablering av krisstaben.*

*Figuren nedan illustrerar Vingåkers kommuns krisledningsorganisation*



### Kontrollmyndighetens ansvar

**Kontrollmyndigheten** ska agera på sådant sätt att smitta/förorening i livsmedel och dricksvatten kan spåras, samt arbeta för att spridning av smitta eller förorening förhindras. Vi ska kommunicera relevant information till berörda aktörer, allmänhet och media. Vid eventuell förekomst av salmonella, och livsmedel med en allvarlig risk för människors hälsa, ska detta anmälas till Livsmedelsverket.

### Livsmedelsföretag och vattenproducenters ansvar

Verksamhetsutövaren är skyldig att utreda orsaken till problem, samt i lämpliga fall återkalla livsmedel. De ska även kommunicera relevant information till kontrollmyndigheten, allmänheten samt media.

### Kontakt

Viktiga kontakter, interna och externa, ligger som bilaga 1 till detta dokument. Vid akuta händelser kan räddningstjänst, SOS och liknande nå kommunchefen.

Interna kontaktlistor vid kris finns, där nyckelpersoner som förvaltningschefer och liknande finns angivna. Samhällsbyggnadschefen finns med på denna lista.

För mediehantering och kommunikation till allmänheten ansvarar kommunikationsenheten. Samråd alltid med dem för att förmedla information, risken finns annars att felaktig information sprids vilket kan få allvarliga följder i form av minskat förtroende eller i värsta fall hälsofara. Allmänheten kan nå oss genom framförallt telefon och mejl. Vid behov kan omfördelning av resurser ske för att bemanna telefon för en specifik händelse. Samhällsbyggnadschefen ansvarar för detta.

### *Mandat, resurser, kompetens och uthållighet*

Ansvar och befogenheter framgår av Samhällsbyggnadsnämndens delegationsordning. Personalen har ingen beredskap utom ordinarie arbetstid. Övrig tid har SOS kontaktuppgifter till TiB (tjänsteman i beredskap) som kan kontakta Samhällsbyggnadschefen vid behov.

Handläggarnas kompetens kartläggs enligt rutin för kompetensförsörjning. Det är viktigt att bestämma vilka funktioner/kompetenser som behöver vara tillgängliga vid en kris, samt planera för bemanning och avlösning.

### *Dokumentation*

Det är viktigt att dokumentera tillräckligt och löpande under krisens gång. Allt arbete registreras i Castor, och om det inte är möjligt så antecknas det på papper för att kunna föras in i Castor vid senare tillfälle. Dokumentationen är viktig för att samtliga aktörer ska kunna vara uppdaterade kring händelseutvecklingen och fatta beslut utifrån samma lägesinformation. Det är även värdefullt för att kunna utvärdera arbetet efter krisen.

### *Rutiner för handläggning*

Samhällsbyggnadsenheten har arbetat fram flertalet rutiner för handläggning, varav många kan vara till nytta vid hantering av en kris eller annan oförutsedd händelse.

Exempelvis finns handlägningsrutiner för:

- Matförgiftning och dricksvattenburet utbrott
- RASFF
- offentlig livsmedelskontroll
- Provtagning
- Sanktioner
- Miljöolycka

I pärm för matförgiftning finns såväl intervjuformulär, agenslistor, förberedda följesedlar till vårt upphandlade laboratorium.

### **Generella rutiner för utredning och hantering**

Försök klarlägga om orsaken är:

- a) dricksvatten
- b) livsmedel
- c) kommunens dricksvatten, ej påvisad sjukdom
- d) miljöolycka
- e) hot och sabotage

***a) Om dricksvatten är trolig orsak:***

- Samråd med dricksvattenproducenten om omedelbara åtgärder
- Identifiera livsmedelshantering/produktion där dricksvatten är väsentligt
- Säkerställ att provtagning genomförs
- Fatta relevanta myndighetsbeslut
- Klargör säkerhetsåtgärder vid återupptagen leverans

***b) Om livsmedel är trolig orsak:***

- Samråd med livsmedelsproducent om omedelbara åtgärder
- Klargör leverantörer
- Bedöm om inspektion ska göras
- Säkerställ att provtagning genomförs
- Fatta relevanta myndighetsbeslut
- Klargör säkerhetsåtgärder vid återupptagen leverans
- Klargör livsmedlets spridning

***c) Kommunalt dricksvatten, när sjukdom inte kan påvisas:***

- Inhämta information från dricksvattenproducent om orsaker, risker och utbredning
- Identifiera livsmedelshantering/produktion där dricksvatten är väsentligt
- Fatta relevanta myndighetsbeslut
- Klargör säkerhetsåtgärder vid återupptagen leverans



**d) Miljöolycka**

- Klargör förutsättningar kring föroreningen
- Gör en riskvärdering avseende eventuell risk för påverkan på dricksvatten och/eller andra livsmedel
- För dialog med dricksvattenproducenten
- Fatta relevanta myndighetsbeslut
- Besök drabbad plats

**e) Hot och sabotage**

- Kontakta kommunens säkerhetsstrateg
- Säkerställ att polisen är kontaktad. Om inte – uppmana till kontakt
- Klargör genomförda åtgärder
- Delta i arbetet med riskvärdering och konsekvensanalys

**Specifikt för Dricksvatten**

Vingåker Vatten och Avfall AB (VVAAB) är huvudman för allmänna den dricksvattenförsörjningen i Vingåkers kommun. Praktiskt hanteras driften inom det samägda bolaget Sörmland vatten och avfall AB (SVAAB). Om det föreligger risk för avsevärda skador för människor, miljö, materiellt, verksamheten sätts ur spel eller annat som kan ha medialt intresse går larm från SVAAB till TiB hos VSR (västra Sörmanlands räddningstjänst) och informationschefen i respektive kommun som sen får sprida informationen inom organisationen.

Informationskanaler som SVAAB har tillgång till:

- Egen webbplats
- Facebook
- SMS som går att rikta till specifika målgrupper
- Media vad gäller konsekvens för kommunen
- Informationschef

**VAKA – nationell vattenkatastrofgrupp (nås via SOS på tfn 020-30 20 30)**

VAKA, den nationella vattenkatastrofgruppen, ger stöd på plats eller via telefon till kommuner och dricksvattenproducenter i kris.

VAKA kan ge stöd till producent, miljökontor, räddningstjänst och andra kommunala funktioner bland annat med följande:

- Rådgivning inom mikrobiologi, kemi, analys & provtagning mm
- Stöd till strukturering vid krisledning
- Samtalspart vid lägesanalys, konsekvensbedömning i samhället mm.
- Rådgivning för mediehantering och krisinformation vid formulering av budskap och agerande

Det är bra att de kontaktas i ett tidigt skede om man befarar att det kan utvecklas till en svår kris eller ge allvarliga konsekvenser. Det är viktigt att man fått delegation/mandat från chef att kontakta VAKA, alternativt att chef själv kontaktar dem. Samråd bör först göras med VA-huvudmannen så att man inte ”arbetar om varandra”. VAKA har nationella lager med utrustning för nödvattenförsörjning på 6 platser i landet.

### *Revidering & uppföljning*

Den tjänsteman inom enheten som ansvarar för respektive länkat eller bifogat dokument ska se till att nödvändiga förändringar/uppdateringar i dessa genomförs. Länkar avseende underlag för planering av uthållighet och kompetens samt bemanningsplan vid kris uppdateras av miljöchef.

Bifogad kontaktlista uppdateras av miljöchef vid eventuella förändringar.

Miljöchef ansvarar för att Beredskapsplanen ses över årligen. Samhällsbyggnadsnämnden ska informeras om översynen samt om eventuella förändringar i planen. Planen kommer testas genom fiktiv händelse årligen, ansvarig är miljöchef.

## **Bilaga 2 - Underlag för initial bedömning**

Vid mottagning av larm/information/anmälan

Datum:

Klockslag:

Mottagare (namn):

### **Detta har hänt**

### **Tidpunkt och plats**

### **Antal drabbade och på vilket sätt**

### **Konsekvenser just nu**

### **Vem är anmälaren?**

Namn:

Telefon:

Adress:

Organisation:

Vill personen/organisationen ha återkoppling? Ja  Nej

**Exempel på organisation eller person som anmälan kan komma ifrån:**

- Privatperson
- Verksamhetsutövare
- Dricksvattenproducent
- Räddningstjänsten
- Annan verksamhetsinnehavare
- Smittskyddsenheten eller läkare
- Sjukvårdsupplysningen
- Privatperson
- Krisledning Katrineholms kommun
- SLV
- VAKA
- Länsstyrelsen

**Om det har hänt något annat än misstänkt matförgiftning av mat eller dryck.**

Vad har hänt:

Tidpunkt:

Plats:

Omfattning:

Pågår fortfarande? Ja  Nej

- Kemikalier/olja
- Misstänkt smitta (sjuka)
- Läckage
- Inbrott/sabotage/skadegörelse
- Annat:

**Vilka är redan informerade?**

- Dricksvattenproducent
- Räddningstjänsten
- Andra verksamhetsinnehavare
- Smittskyddsenheten
- Sjukvårdsupplysningen
- Privatpersoner

- |   |  |
|---|--|
| <input type="checkbox"/> Krisledning Katrineholms kommun  | <input type="checkbox"/> Folkhälsoinstitutet           |
| <input type="checkbox"/> Livsmedelsverket                 | <input type="checkbox"/> VAKA                          |
| <input type="checkbox"/> Miljöskydd (MK)                  | <input type="checkbox"/> Länsstyrelsen                 |
| <input type="checkbox"/> Hälsoskydd (MK)                  | <input type="checkbox"/> Samhällsbyggnadsförvaltningen |
| <input type="checkbox"/> Livsmedelsinspektörer (kollegor) | <input type="checkbox"/> Förvaltningschef              |

Vilka åtgärder har vidtagits?

**Om ingen särskild organisation behövs, men behov av bevakning i frågan krävs:**

**Ansvar för bevakning av frågan**

**Till denna funktion/person  
ska resultatet rapporteras**

**Rapport ska lämnas följande datum**

- **Bilaga 3 - Skapa och analysera lägesbilden**

Följande arbete utförs av samhällsbyggnadschef/kollegor. Resultatet ska dokumenteras. Börja med att skapa en lägesbild, som därefter analyseras.

### Detta har hänt – läget just nu

Övergripande beskrivning av händelsen

Eventuell händelseutveckling och samhällspåverkan?

Beslut och rekommendationer samt åtgärder?

Bild av händelsen i olika medier?

### Prognos och konsekvensbedömning – förväntad utveckling

Bedömning av situationen och utveckling (bästa-/medel-/värsta utveckling)?

Konsekvenser av olika utvecklingsalternativ?

Viktigaste frågor på kort och lång sikt?

### Inriktning fortsatt arbete, åtgärder – vad gör vi?

Inriktning för fortsatt arbete. Viktigaste åtgärderna?

Inriktning för fortsatt kommunikationsarbete. Viktigaste åtgärderna?

Vad sker hos andra berörda?

Tillgänglig personal och övriga resurser?

### Behov av samverkan

Finns oklarheter som behöver utredas/fördjupas tillsammans med andra aktörer, kalla till samverkansmöte?

- |   |  |
|---|--|
| <input type="checkbox"/> Dricksvattenproducent            | <input type="checkbox"/> Räddningstjänsten             |
| <input type="checkbox"/> Andra verksamhetsinnehavare      | <input type="checkbox"/> Smittskydds-enheten           |
| <input type="checkbox"/> Sjukvårdsupplysningen            | <input type="checkbox"/> Privatpersoner                |
| <input type="checkbox"/> Krisledning Katrineholms kommun  | <input type="checkbox"/> Folkhälsoinstitutet           |
| <input type="checkbox"/> Livsmedelsverket                 | <input type="checkbox"/> VAKA                          |
| <input type="checkbox"/> Miljöskydd (MK)                  | <input type="checkbox"/> Länsstyrelsen                 |
| <input type="checkbox"/> Hälsoskydd (MK)                  | <input type="checkbox"/> Samhällsbyggnadsförvaltningen |
| <input type="checkbox"/> Livsmedelsinspektörer (kollegor) | <input type="checkbox"/> Förvaltningschef              |

[Redacted]

**Tidpunkt för senaste uppdateringen av lägesbilden**

Tid och datum:

[Redacted]

**Analysera lägesbilden**

Struktur för att kontinuerligt analysarbete utifrån lägesbilden. Analysen ger en grund för kommande åtgärder och beslut. Resultatet ska dokumenteras.

**Behov av ytterligare utredning**

[Redacted]

**Behov av besök på plats**

[Redacted]

**Behov av provtagning och efterföljande analys**

[Redacted]

**Behov av beslut som till exempel saluförbud och föreläggande**

[Redacted]

**Behov av samverkan**

[Redacted]

**Behov av kommunikation/information**

[Redacted]

**Tänkbara händelseutvecklingar på lång och kort sikt (t.ex. bästa och värsta utvecklingen)**

[Redacted]

**Konsekvenser utifrån händelseutvecklingarna**

[Redacted]

**Alternativa möjliga åtgärder och konsekvenserna av dessa**

[Redacted]

## **Nödvändiga och tillgängliga resurser**

A solid light purple rectangular block used for redaction, covering the content of the 'Nödvändiga och tillgängliga resurser' section.

## **Juridiska frågor (exempelvis oklara ansvarsförhållanden)**

A solid light purple rectangular block used for redaction, covering the content of the 'Juridiska frågor' section.



- **Bilaga 4 - Agenda för beredskapsmöte**

**1. Närvarande****2. Övergripande beskrivning**

- Vad som har hänt
- Åtgärder som genomförts, rådande rekommendationer
- Bedömning/beskrivning av mediebild och vanliga frågor

**3. Prognos och konsekvensbedömning**

- Bedömning av situationen och utvecklingen (bästa/medel/värsta utveckling)
- Viktigaste frågor på kort och lång sikt

**Utifrån detta dras slutsatser****4. Inriktning fortsatt arbete, åtgärder**

- Inriktning för fortsatt arbete. Viktigaste åtgärderna och konsekvenserna
- Inriktning för fortsatt kommunikationsarbete. Viktigaste åtgärderna (inklusive information till allmänheten) och konsekvenserna
- Behov av experter, resurser, lokaler etc.
- Bemanningsläget – någon aktör som behöver extra stöd?

**5. Sektor överskridande frågor**

- Oklarheter som behöver utredas tillsammans med andra aktörer genom fortsatt fördjupningsarbete

**6. Summering av åtgärder****7. Dokumentation**

- Beskrivning av var den samlade informationen återfinns

**8. Nästa möte**

- Tid
- Plats/teknik
- Sammankallande

**9. Övrigt**