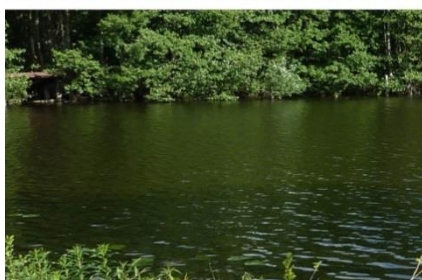


Flik 6.12

Avfallsplan 2018-2022

Ett samarbete mellan Flens, Katrineholms och Vingåkers kommuner

2017-02-15



Innehållsförteckning

1 Inledning.....	3
1.1 Syfte	4
1.2 Uppföljning.....	4
1.3 Roller och ansvar	5
2 Nulägesbeskrivning	6
2.1 Kommunalt ansvar för avfallshantering	6
2.2 Plockanalys och kundenkät.....	6
2.3 Förhållanden inom kommunen som påverkar avfallens mängd och sammansättning (2015)	7
3 Uppföljning föregående avfallsplan.....	8
4 Framtid	9
4.1 Utredning förändrat producentansvar.....	9
5 Arbetsprocess för framtagande av avfallsplanen	10
6 Resurser.....	12
6.1 Kommunikation	12
7 Utvalda fokusområden 2018-2022.....	13
7.1 Fokusområde Hushållens farliga avfall inkl. el- och elektronikavfall.....	14
7.2 Fokusområde Resurshushållning i livsmedelskedjan	15
7.3 Fokusområde Återanvändning och återvinning	17
7.4 Fokusområde Latrin och slam	19
7.5 Fokusområde Nedskräpning	20

1 Inledning

”Det finns inget avfall” är branschorganisationen Avfall Sveriges vision. Visionen ska fungera som en långsiktig ledstjärna för utmaningarna att röra sig uppåt i avfallstrappan och att bryta sambandet mellan avfallsmängder och tillväxt.

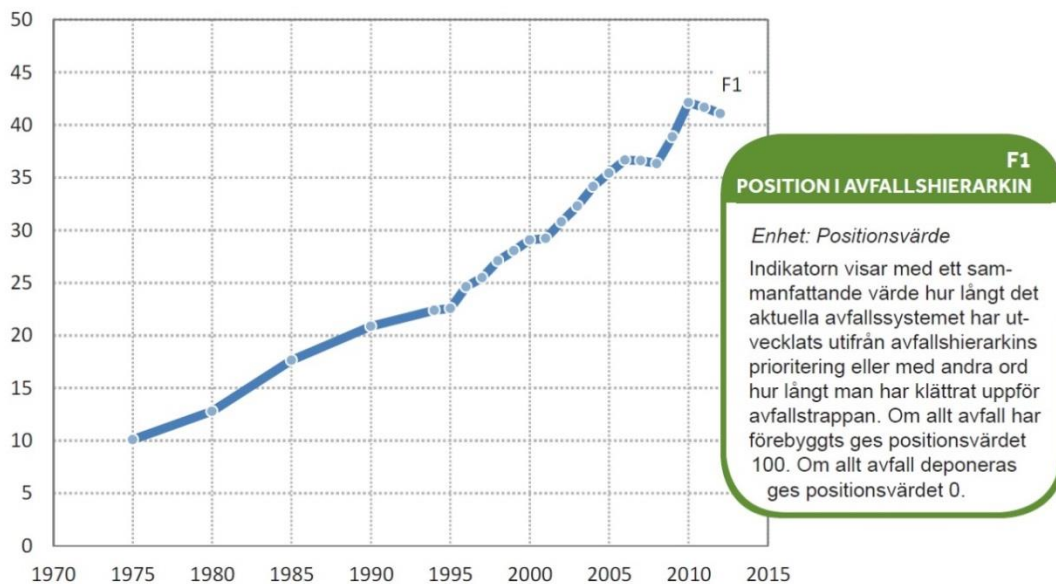


Figur 1. Visar avfallstrappans olika steg.

En fungerande och välplanerad avfallshantering är en viktig del av den kommunala infrastrukturen och en förutsättning för en hållbar stadsutveckling. Avfallsmängderna ökar ständigt och om ökningen fortsätter i samma takt som hittills kommer mängderna öka med 50 procent till år 2035. Samtidigt ökar medvetenheten om behovet av åtgärder för att förebygga uppkomsten av avfall. Kommunen har ett övergripande ansvar för omhändertagande av hushållsavfall och ansvar för avfallsplanering.

EU har beslutat om en avfallstrappa som styr hur avfallet ska tas omhand i samtliga medlemsländer. I första hand handlar det om att se till att det skapas så lite avfall som möjligt vilket är det bästa sättet för att minska användningen av jordens resurser och påverkan på miljön. Då avfall väl uppstått är det viktigt att hantera det på ett sådant sätt att miljöpåverkan minimeras.

Första steget i trappan är att förebygga uppkomsten av avfall och därmed minska mängden avfall. Andra steget innebär att sådant som kan återanvändas ska göra det i så hög grad som möjligt. Till exempel möbler, kläder och byggmaterial. Tredje steget är att återvinna och på så vis kan stora resurser sparas. Fjärde steget är energiutvinning genom förbränning vilket ger värme och el. Femte steget är deponering vilket ska ske i sista hand. Diagrammet nedan visar att Sverige stadigt klättrat upp i avfallstrappan och idag ligger på en nivå strax över 40 av maximalt 100. Trenden visar en positiv utveckling.



Figur 2. Visar Sveriges position i avfallstrappan.

1.1 Syfte

Avfallsplanen är en del av kommunens renhållningsordning som är ett lagstiftat verktyg för att styra, utveckla och följa upp kommunens avfallshantering. Avfallsplanen är framtagen av representanter från Flens, Katrineholms och Vingåkers kommuner under ledning av Sörmland Vatten och Avfall AB som, enligt ägardirektiven, har i uppdrag att driva avfallsplaneprocessen framåt. Framtagande och genomförande av planerna är ett samspel mellan kommunerna och Sörmland Vatten och Avfall AB.

Ambitionen med framtagen avfallsplan är att Flens, Katrineholms och Vingåkers kommuner ska lyckas klättra högre upp i avfallstrappan. Vidare har målsättningen varit att utforma samordnade och enhetliga avfallsplaner för Flens, Katrineholms och Vingåkers kommuner. Avfallsplanen innehåller mål och åtgärder som på kort och lång sikt strävar efter en hållbar avfallshantering.

1.2 Uppföljning

Uppgifterna i avfallsplanen ska enligt avfallsförordningen ses över vart fjärde år och planen ska revideras vid behov. Varje år ska en uppföljning av mål genomföras. Uppföljningen ligger till grund för om det finns behov av att revidera avfallsplanen.

Årligen ska Sörmland Vatten och Avfall AB rapportera pågående arbete i kommunstyrelsen.

1.3 Roller och ansvar

Funktioner som deltar i avfallsplanarbetet framgår av avsnitt "Arbetsprocess för framtagning av avfallsplanen", se sidan 10.

Styrgruppen ansvarar för att:

- Följa arbetet med avfallsplanen.
- Besluta angående förslag och ändringar under planperioden.
- Fortlöpande rapportera pågående arbete till kommunernas politiska organ.
- Säkerställa att arbetet med avfallsplanen ligger i linje med verksamhetens övergripande mål.
- Bedöma resultat och besluta om en åtgärd är godkänd att avsluta.
- Delta i styrgruppsmöten. Styrgruppsmöten sker minst tre gånger per år.

Projektedarens roll (Sörmland Vatten) ansvarar för att:

- Se till att mål och åtgärder uppnås.
- Planera och organisera avfallsplanarbetet.
- Delegera och följa upp aktiviteter i/med projektgrupp.
- Kommunicera, engagera och motivera projektgrupp.
- Påverka och få saker gjorda.
- Kalla till och leda projektmöten.
- Kalla till och leda styrgruppsmöten.
- Fortlöpande rapportera till styrgrupp och förankra projektgruppens arbete.

Projektdeltagarna ansvarar för att:

- Föreslå vilka funktioner (resurser) som bör involveras i arbetet för att avfallsplanens mål ska kunna uppnås.
- Fortlöpande rapportera till projektledaren.
- Se till att delegerade uppgifter följer tidplanen.
- Sammanställa delegerade uppgifter.
- Delta vid projektmöten. Projektmöten sker minst fyra gånger per år.

2 Nulägesbeskrivning

2.1 Kommunalt ansvar för avfallshantering

Kommunen har ansvar för insamling, hantering och behandling av hushållsavfall, bortsett från det avfall som omfattas av producentansvar. Kommunens ansvar gäller även jämförligt avfall från verksamheter. Kommunens ansvar framgår av 15 kapitlet i Miljöbalken. Kommunen är skyldig att ha en renhållningsordning. En renhållningsordning består av en avfallsplan samt föreskrifter för avfallshanteringen i kommunen och är styrande för avfallshanteringen.

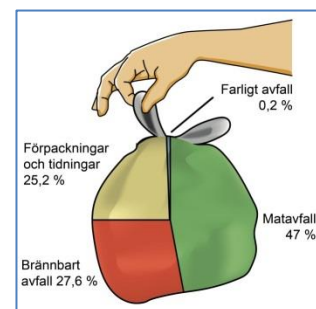
Det kommunala ansvaret omfattar följande fraktioner:

- Kärlavfall
- Matavfall
- Grovavfall
- Trädgårdsavfall
- Latrin
- Slam från små enskilda avloppsanläggningar och från fettavskiljare
- Farligt avfall

Sörmland Vatten och Avfall AB sköter, på uppdrag av Flens, Katrineholms och Vingåkers kommuner, kundregister, fakturering och drift av renhållningsverksamheten. Kommuninvånarna erbjuds insamling av hushållsavfall på flera olika sätt. I kommunerna finns flera återvinningsstationer samt en återvinningscentral i respektive kommun. Under 2016 byggs en ny återvinningscentral i Flens kommun med anledning av att nuvarande ligger på Flens kommuns deponi som ska sluttäckas till 2024. Återvinningscentralen i Katrineholms kommun drivs av Tekniska Verken i Linköping AB. Det finns en deponi i anslutning till denna återvinningscentral som fortfarande tar emot avfall för deponering. Återvinningscentralen i Vingåkers kommun behöver också omlokaliseras då den ligger på Vingåkers kommuns deponi som ska sluttäckas till omkring 2020. I dagsläget pågår planering av en ny återvinningscentral i närheten av nuvarande anläggning.

2.2 Plockanalys och kundenkät

Sörmland Vatten och Avfall AB genomför plockanalys av kärlavfall vartannat år. Syftet är att se vilken typ av avfall som slängs i hushållens kärlavfall i Flens, Katrineholms och Vingåkers kommuner. Genom plockanalys fås kunskap om vilka kommunikationsinsatser som behöver göras och vilka områden inom renhållning som behöver utvecklas. Plockanalys av hushållens kärlavfall 2015 visar att innehållet i en påse till hälften består av matavfall. Vidare består innehållet till en fjärdedel av förpacknings- och tidningsmaterial som egentligen ska sorteras på återvinningsstationer.



Figur 3. Innehållet i en påse består till hälften av matavfall.

Sörmland Vatten och Avfall AB genomför kundundersökning via enkäter vartannat år. Resultat av plockanalys och kundenkät redovisas i bilaga 9.

2.3 Förhållanden inom kommunen som påverkar avfallets mängd och sammansättning (2015)

Flen

Flens kommun har en landareal på 826 km² med 16 440 invånare och 10 124 hushåll. Boendeformen en- och tvåfamiljshus utgör den största delen, men antalet fritidshus är högt, närmare bestämt 2 236 stycken. Det är att jämföra med antal hyres- och bostadsrätter som utgör 3 452 stycken i Flens kommun. Förutom centralorten består Flens av sju tätorter: Bettna, Hälleforsnäs, Malmköping, Mellösa, Skebokvarn, Sparreholm och Vadsbro. Ungefär 60 procent av kommunens invånare bor på landsbygden.

Flens kommun är den största arbetsgivaren med 1 173 tillsvidareanställda. I Flens kommun finns drygt 1 000 registrerade företag, de flesta är småföretagare med 1-5 anställda. Det finns också större företag som GB Glace, Volvo Parts, Flens Byggmaskiner och Momento.

Katrineholm

Katrineholms kommun har en landareal på 1 025 km² med 33 462 invånare och 17 709 hushåll. Bostads- och hyresrätter är en stor del av hushållens boendeform, 8 788 stycken. Det finns 7 112 en- och tvåfamiljshus och 1 809 fritidshus i kommunen. Förutom centralorten Katrineholm har kommunen sju tätorter: Bie, Björkvik, Forssjö, Julita/Åsköping, Sköldinge, Strångsjö och Valla.

Katrineholms kommun är den största arbetsgivaren med drygt 3 000 anställda inom 100 olika yrken. De största privata arbetsgivarna är SKF Mekan och Kronfågel.

Vingåker

Vingåkers kommun har en landareal på 370 km² med 8 953 invånare och 5 088 hushåll. I Vingåker är en- och tvåfamiljshus den vanligaste bostadsformen, då de är 2 778 stycken. Antalet fritidshus är 1 004 och bostads- och hyresrätter är 1 306. Förutom centralorten består Vingåker av fem tätorter: Baggetorp, Högsjö, Lappe, Marmorbyn och Österåker. Ungefär två tredjedelar av kommunens invånare bor i centralorten medan en tredjedel återfinns på landsbygden och i tätorterna.

I Vingåkers kommun finns 510 registrerade företag som tillsammans genererar 1 722 arbetstillfällen. Vingåker har, jämfört med övriga landet, en större offentlig tjänsteverksamhet och kommunen är den i särklass största arbetsgivaren med ungefär 700 anställda.

I tabell 1 redovisas antal invånare och antal hushåll i kommunen fördelat på boendeform.

Tabell 1. Fördelning av antal per boendeform under 2015.

Befolkning och boende	Invånare	En- och tvåfamiljshus	Flerfamiljshus	Fritidshus	Gästnätter*	Pendlingsnetto
Flen	16 440	4 437	3 452	2 236	137	- 166
Katrineholm	33 462	7 112	8 788	1 809	250	- 32
Vingåker	8 953	2 778	1 306	1 004	77	- 117
Regionen	58 855	14 327	13 546	5 049	464	- 315

* Övernattning på hotell, vandrarhem, stugby och camping.

3 Uppföljning föregående avfallsplan

Avfallshanteringen har utvecklats under planperioden 2013-2017. Arbetet har omfattat mål och åtgärder kopplat till förebyggande av hushållsavfall, källsortering av hushållsavfall, farligt avfall, kärlavfall, grovavfall, latrin och slam från små avloppsanläggningar, verksamhetsavfall, nedlagda deponier och nedskräpning.

Avfallsplanen 2013-2017 har i hög grad uppfyllts när det gäller konkreta åtgärder, däremot har alla mål som ställts upp ännu inte kunnat nås. I bilaga 4 redovisas uppföljning av mål och åtgärder.

Exempel på sådant som avfallsplanarbetet resulterat i:

- Gemensam rutin för att beakta avfallshantering i samhällsplaneringen har tagits fram.
- Gemensam handlägningsrutin för nedskräpnings- och skrotbilsärenden har tagits fram.
- Regler och riktlinjer för fosforfällor finns med i föreskrifter om avfallshantering.
- Kontinuerlig mätning av matsvinn inom skola och äldreomsorg.
- Broschyr om fettavskiljare har tagits fram (målgrupp fastighetsägare och verksamhetsutövare).
- Finns möjlighet att från och med 2015 lämna kläder till insamling och produkter/varor till återanvändning på återvinningscentralen i Flens kommun.
- Finns möjlighet att från och med 2014 lämna kläder till insamling på återvinningscentralen i Vingåkers kommun. Från och med 2015 finns även möjlighet att lämna produkter/varor till återanvändning.
- Studieresa för tjänstemän och politiker till Tekniska Verken i Linköping (2013) och Eskilstuna Strängnäs Energi och Miljö AB (2015) inför start av matavfallsinsamling.
- Infört optisk sortering av matavfall i grön påse.
- Genomfört dialog med restauranger och mindre butiker gällande matsvinn genom besök och utskick av folder.
- Dialog har förts med hemsjukvården och det framkom att det finns tydliga rutiner gällande källsortering och hantering av medicinskt avfall.
- Identifikation av kärl genom byggnadens koordinat i Flens och Vingåkers kommuner har genomförts.
- Utvecklat och samordnat strategier och regler för hemkompostering.
- Flens avloppsreningsverk (2015), Katrineholms avloppsreningsverk (2008) och Vingåkers avloppsreningsverk (2012) är Revaq-certifierade.

4 Framtid

4.1 Utredning förändrat producentansvar

Idag ansvarar Förpacknings- och tidningsinsamlingen AB (FTI) för insamling och återvinning av förpackningar och tidningar. Verksamheten finansieras av producenterna och bedrivs utan vinstsyfte.

2011 tillsatte regeringen en avfallsutredning i syfte att se över möjlighet att flytta ansvar för insamling av förpackningar och tidningar till kommunen medan själva återvinningen fortsatt ska skötas av producenterna. Kommunerna förslås fortsättningsvis samla in förpacknings- och tidningsmaterialet och sedan överlämna det till producenterna mot en ersättning. Producenterna ska, som idag, fortsättningsvis ansvara för att det insamlade avfallet återvinns på ett riktigt sätt. Genom att kommunen får möjlighet att utveckla nya fastighetsnära och rationella system för att hantera allt hushållsavfall kan det underlätta för hushållen att lämna ifrån sig förpacknings- och tidningsmaterial. Under 2015 tillsattes en vidare utredning i syfte att ta fram ett förslag till hur det förändrade ansvaret ska utformas i praktiken.

Ett eventuellt ikraftträdande verkar, enligt tidigare uppgift, vara aktuellt först 2018.

Nedan presenteras citat som publicerades 2016-03-31 på branschorganisationen Avfall Sveriges hemsida.

”Utredaren föreslår , i enlighet med uppdraget att ansvaret för insamling flyttas över till kommunerna. Kommunernas ansvar innebär enligt förslaget bland annat att hushållen ska kunna lämna sitt hushållsavfall på en plats som ligger inom rimligt avstånd från fastigheten. Insamlingen ska ske på ett sätt som effektivt bidrar till att nå målen för materialåtervinning i förordningarna om förpackningsavfall och returpapper. I detta ingår att hushållen ska kunna lämna in fem olika fraktioner förpackningsavfall samt returpapper. Hushållen ska också få tillgänglig information om skyldigheten att sortera ut det och att lämna det till kommunens insamlingssystem, hur sorteringen ska gå till och var avfallet kan lämnas. De ska också få information om vilka återvinningsresultat som sorteringen bidrar till. Enligt förslaget ska insamlingssystemet också vara samordnat med insamlingen av det övriga hushållsavfallet.

Utredningen föreslår också att det ska krävas tillstånd för att driva ett återvinningssystem för förpackningsavfall eller returpapper. Återvinningssystemen ska vara rikstäckande och lämpliga.

För att ersätta kommunerna för kostnaderna i samband med insamlingen föreslår utredningen att en producentavgift tas ut av producenterna. Utredaren anser att ett system där kommuner och producenter, via sina företrädare, kommer överens om en ersättning för insamlingstjänsten är att föredra framför en ersättning som är reglerad av en myndighet. Utredningen har här tittat på hur insamlingen av elavfallet organiseras där EI-kretsen på frivillig väg träffat avtal med alla kommuner om ersättningen för insamlingstjänster.

Utredningen föreslår, när det gäller ersättningssystemet att det vore att föredra om parterna, producenterna respektive kommunerna, kunde lösa detta på frivillig väg, även om det måste finnas en mer byråkratisk ordning som back-up” (Avfall Sverige).

5 Arbetsprocess för framtagande av avfallsplanen

Arbetet med revidering av avfallsplanen har varit organiserat med en styrgrupp och en projektgrupp. Tjänstemän och politiker från kommunerna, Sörmland Vatten och Avfall AB, Flen Vatten och Avfall AB, Katrineholm Vatten och Avfall AB och Vingåker Vatten och Avfall AB har ingått i styrgrupp och projektgrupp. Projektledare från Sörmland Vatten och Avfall AB har lett processen framåt. En projektplan togs fram av projektledaren för att klargöra syfte, mål, tidplan och resursbehov under revideringsarbetet och har förankrats i styrgruppen.

Arbetet påbörjades i november 2015 då styrgrupp och projektgrupp deltog i en workshop i syfte att, på ett kreativt sätt, komma med förslag och idéer på hur vi tillsammans kan utveckla avfallshanteringen i kommunerna. Deltagarna delades in i fem olika grupper. Varje grupp tilldelades ett av följande fokusområden: förebyggande av avfall och återanvändning, farligt avfall, återvinning, resurshushållning i livmedelskedjan och avfallsbehandling. Gruppernas förslag och idéer har varit vägledande under revideringsarbetet.

Under perioden januari till juni 2016 har projektgruppen, i samråd med styrgrupp, arbetat fram mål och åtgärder för perioden 2018-2022. För ett effektivt arbete delades projektgruppen in i tre olika grupper som arbetat med framtagande av mål och åtgärder för olika fokusområden. Vid behov har andra funktioner inom kommunen bjudits in till projektmöte.

Ledstjärnorna i nuvarande avfallsplan har varit vägledande i revideringsarbetet och kommer kvarstå för kommande avfallsplanperiod.

- Det ska vara enkelt att göra rätt
- Positiva budskap
- Långsiktighet
- Effektivitet
- God arbetsmiljö



I styrgruppen har följande funktioner ingått:

Sörmland Vatten och Avfall AB, VD, Björnar Berg
Sörmland Vatten och Avfall AB, Kommunikatör, Pernilla Stråhle
Flen Vatten och Avfall AB, Ledarmot, Björn Berglöv
Flens kommun, Kommunledningen, Arne Lundberg
Flens kommun, Samhällsbyggnadschef, Peter Israelsson
Katrineholm Vatten och Avfall AB, Ordförande, Johan Hartman
Katrineholms kommun, Kommunledningen, Anneli Hedberg
Katrineholms kommun, Samhällsbyggnadschef, Lars Hågbrandt
Vingåker Vatten och Avfall AB, Ordförande, Kristina Jonsson
Vingåkers kommun, Kommunledningen, Leif Skeppstedt
Vingåkers kommun, Samhällsbyggnadschef, Thorsten Schnaars/Suzan Östman Bäckman/
Peter Grönlund

I projektgruppen har följande funktioner ingått:

Sörmland Vatten och Avfall AB, Projektledare/miljöstrateg, Matilde Bertholdsson
Sörmland Vatten och Avfall AB, Projektledare/miljöstrateg, Therese Allard
Sörmland Vatten och Avfall AB, Affärsområdeschef renhållning, Ann-Christine Nyberg
Sörmland Vatten och Avfall AB, Kommunikatör, Elisabeth Elmberg
Flens kommun, Miljöchef, Mikael Boman
Flens kommun, Teknisk projektledare, Ulrica Ekström
Katrineholms kommun, Avdelningschef, bygg, miljö och trafik, Eva Frykman
Katrineholms kommun, Miljöstrateg, Håkan Lernefalk
Vingåkers kommun, Miljö- och Säkerhetssamordnare, Cecilia Larsson

6 Resurser

De mål som satts upp i avfallsplanen kräver engagemang och resurser för att kunna nå inom den angivna tidsperioden. Flera olika förvaltningar och kommunala bolag är ansvariga för olika aktiviteter i avfallsplanen. Det är viktigt att respektive organisation tilldelas de resurser som behövs för att genomföra dessa. Samarbete mellan olika aktörer kommer att vara nyckeln till hur väl arbetet lyckas med att nå målen i avfallsplanen.

Samhällsplaneringen är en viktig del för att främja ett miljövänligt beteende och för att nå en hållbar avfallshantering. Våra tre kommuner är föränderliga och avfallshanteringen måste beaktas i alla delar av den fysiska planeringen för att göra det möjligt för kommuninvånarna att agera så miljövänligt som möjligt.

6.1 Kommunikation

Inom avfallshantering är kommunikation ett nyckelbegrepp. I avfallsplanearbetet används kommunikation som ett av verktygen för att skapa förutsättningar för att nå uppsatta mål i avfallsplanen.

För att nå målen i avfallsplanen behövs beteendeförändringar hos såväl kommuninvånare som verksamhetsutövare i kommunen. Med information om varför något genomförs samt återkoppling av resultat kan vi skapa engagemang och förståelse för förändringar. Engagemang och förståelse är grunden för att skapa beteendeförändringar hos kommuninvånarna. De ändrade vanorna leder i sin tur till en mer hållbar avfallshantering och minskar miljöbelastningen. Att skapa en mer positiv attityd till avfallshanteringen är också viktigt för att öka förståelse mellan förändringar i avfallshanteringen och den miljönytta som skapas.

Information utformas för att kunna tas emot av alla målgrupper och med hänsyn till individens förutsättningar. Bilder och illustrationer är viktiga verktyg som kompletteras med lättförståelig text på svenska. Olika medier används för att nå ut till kommuninvånarna och efter att bedömning om vilken/vilka medier som ska användas anpassas informationen till respektive medieplattform. De medier som används är exempelvis hemsida, Facebook, Instagram, annons i tidning, fakturabilaga, broschyr, film och event.

7 Utvalda fokusområden 2018-2022

Det är generellt sett mer lönsamt och resurseffektivt att förebygga avfall än att återanvända, återvinna, energiåtervinna eller deponera. Genom att förebygga uppkomsten av avfall sparas energi och material som behövs för att tillverka nya produkter.

Utifrån EU-direktiv, nationella, regionala och lokala mål och prioriteringar har nedanstående fem fokusområden valts ut. Sörmland Vatten och Avfall AB genomför vartannat år plockanalys och kundenkät. Plockanalys genomförs i syfte att få kunskap om vad som lämnas och i vilken omfattning. Kundenkät genomförs i syfte att få en överblick av vad kommuninvånare tycker om de tjänster som Sörmland Vatten och Avfall AB tillhandahåller. Resultatet av plockanalys och kundenkät används i avfallsplanarbetet, vid såväl uppföljning av nuvarande mål som vid framtagande av nya mål för perioden 2018-2022.

Syftet med fokusområdena är att Flens, Katrineholms och Vingåkers kommuner ska lyckas klättra högre upp i avfallstrappan.

I följande avsnitt beskrivs respektive fokusområde och de mål och åtgärder som är kopplade till respektive område. I bilaga 1 redovisas mål, åtgärd, ansvar, projektmedlemmar, start- och slutdatum, bakgrund, genomförande, resurser och finansiering som krävs för att genomföra åtgärden och på så sätt nå uppsatta mål. Framtagna mål och åtgärder har under arbetets gång förankrats i styrgruppen.



7.1 Fokusområde Hushållens farliga avfall inkl. el- och elektronikavfall

Avfall som uppstår i hushållen är ett prioriterat område i den nationella avfallsplanen. En viktig del i avfallshanteringen är att få bort giftiga och farliga ämnen ur kretsloppet. Dagligen hanteras farligt avfall i hemmet utan att man kanske tänker på det. Det är lätt att glömma bort att leksaken från snabbmatsrestaurangen kan innehålla ett batteri som ska tas omhand på rätt sätt så att det inte orsakar skada. Batterier, färg, elektronik och nagellack är exempel på sådant som är farligt avfall. Idag hamnar en del farligt avfall i kärlavfallet som egentligen ska lämnas till återvinningscentralen och/eller via mobil insamling.

Visste du?

Mängd insamlat el- och elektronikavfall under 2015 uppskattas motsvara 47 000 st TV-apparater à 55 tum.

Med det som bakgrund har mål och åtgärder tagits fram som avser hushållens farliga avfall inklusive el- och elektronikavfall.

Syftet är att kommuninvånarna ska få bättre kunskap om hantering av det farliga avfall som uppstår i hemmet. Det ska resultera i att farligt avfall inte hamnar i kärlavfallet. Vidare kan tillgänglighet vara avgörande för hur kommuninvånarna hanterar sitt farliga avfall inklusive el- och elektronikavfall. Det är viktigt att det är enkelt att lämna avfall. Därför ska nuvarande insamlingssystem utvärderas och förslag till förbättringsåtgärder ska genomföras, om utvärderingen visar att behov finns. Kostnad för att genomföra eventuella åtgärder ska vägas mot miljönyttan. Därefter ska eventuella åtgärder förverkligas.

Mål 1	Åtgärd 1.1	Ansvar	Startdatum	Slutdatum
Farligt avfall (inkl. el- och elektronikavfall) ska inte förekomma i kärlavfallet.	Genomföra kommunikationsinsats som riktar sig till hushåll.	SVAAB (Projektledare/ miljöstrateg)	2019-01	2019-06
Mål 2	Åtgärd 2.1	Ansvar	Startdatum	Slutdatum
Andelen hushåll som tycker att de har ganska eller mycket bra tillgänglighet för att lämna farligt avfall (inkl. el- och elektronikavfall) överstiger 75 % under planperioden.	Utvärdera nuvarande insamlingssystem och genomför eventuella åtgärder som behövs för att öka tillgängligheten.	SVAAB (Projektledare/ miljöstrateg)	2018-01	2021-12

7.2 Fokusområde Resurshushållning i livsmedelskedjan

Matavfall och matsvinn är prioriterade områden i den nationella avfallsplanen. Matavfall består av oönskat samt onödigt matavfall. Matsvinn är så kallat onödigt matavfall som hade kunnat konsumeras om det hanterats annorlunda.

Oönskat matavfall är sådant som vanligtvis inte kan ätas exempelvis skal, ben och kaffesump.

Plockanalys 2015 av hushållens kärnavfall visar att innehållet i en påse till hälften består av bioavfall (matavfall och mjukpapper).

Utsortering av matavfall från såväl hushåll som verksamheter startades under våren 2016. Matavfall läggs i gröna påsar som slängs i befintligt kärl/container/central uppställningsplats/underjordsbehållare, tillsammans med andra påsar som innehåller brännbart hushållsavfall. Det utsorterade matavfallet rötas i en biogasanläggning, där biogas och biogödsel bildas. Biogasen används som drivmedel, vilket är bättre ur ett klimatperspektiv än fossilt bränsle, som bensin och diesel.

Med det som bakgrund har mål och åtgärder tagits fram avseende matavfall och matsvinn.

Målsättningen är att kommuninvånarna och verksamheter ska känna sig motiverade att sortera ut sitt matavfall. Detta anses kunna uppnås genom kommunikationsinsatser. Kommunikation är ett viktigt verktyg för att dels synliggöra fördelar med att minska matsvinn men även att uppmuntra kommuninvånarna att sortera ut sitt matavfall. För att följa upp kommunikationsinsatser genomförs plockanalys och matsvinnsmätningar.

Visste du?

I Sverige slängs i genomsnitt 81 kg matavfall per person. Av detta är 28 kg fortfarande ätbart.

Mål 3	Åtgärd 3:1	Ansvar	Startdatum	Slutdatum
Minst 50 % av matavfallet ska behandlas biologiskt så att energi och näring tas tillvara.	Genomföra kommunikationsinsats riktad mot kommuninvånare och verksamheter i syfte att återkoppla miljönyttan och uppmuntra till att sortera matavfall.	SVAAB (kommunikatör)	2018-10	2022-12

	Åtgärd 3.2	Ansvar	Startdatum	Slutdatum
	Undersök och analysera anledning till att kommuninvånare valt att inte sortera matavfall i grön påse. Attitydundersökning ska genomföras 2019 och jämföras med 2017. Kommunikationsinsatser ska baseras på resultatet.	SVAAB (Kommunikatör)	2018-01	2019-12
Mål 4	Åtgärd 4:1	Ansvar	Startdatum	Slutdatum
Matsvinn i kommunal offentlig verksamhet (skola och äldreomsorg) ska ha minskat med minst 20 % till 2022 jämfört med 2014.	Mäta matsvinn i kommunal offentlig verksamhet (skola och äldreomsorg) och genomföra Kommunikationsinsats för att minska svinnet. Kommunikationsinsats ska även inkludera privata förskolor och skolor.	Barn- och utbildnings-, och kulturförvaltning eller motsvarande i Flens kommun. Service- och teknikförvaltningen eller motsvarande i Katrineholms kommun. Kommunledningsförvaltningen eller motsvarande i Vingåkers kommun.	2018-04	2022-12

7.3 Fokusområde Återanvändning och återvinning

Återanvändning och återvinning är prioriterade områden i nationella avfallsplanen. Återanvändning är det andra steget i avfallstrappan och innebär att material exempelvis textilier och möbler som inte längre används kan lämnas vidare till återvinningscentralen för återanvändning. Återvinning är tredje steget i avfallstrappan och innebär att till exempel petflaskor, tidningar och pappersförpackningar samlas in och omvandlas till nya likvärdiga produkter.

Visste du?

Du som kommuninvånare konsumerar i snitt 15 kg textil per år. Av dessa återanvänds ungefär 3 kg.

Med det som bakgrund har mål och åtgärder tagits fram avseende återanvändning och återvinning.

Syftet med mål 5 är att kontorsmöbler som inte längre används i kommunens egna verksamheter ska kunna nyttjas av någon annan inom kommunen. På så sätt minskar antalet nyinköp och miljönyttan tillgodoses. För att lyckas med målet krävs en inventering av vad för typ av kontorsmöbler som finns inom kommunen idag, men som inte används. Efter inventering ska rutin och system för implementering tas fram avseende återanvändning av kontorsmöbler.

Syftet med mål 6 är att minska mängden osorterat bygg- och rivningsavfall som lämnas på återvinningscentralen. Genom utbildning ska kommunens tjänstemän få kunskap om hur handläggning av ärenden som rör bygg- och rivningsavfall kan utvecklas. Exempelvis vid ärenden som kräver en kontrollplan. En kontrollplan är till för att säkerställa att byggnaden/åtgärderna uppfyller lagstiftningen. Vid handläggning av ärendet ska byggherren informeras om alternativ till utsortering av bygg- och rivningsavfall samt miljönyttan med återanvändning av bygg- och rivningsavfall.

Syftet med mål 7 är att genom kommunikation och dialog i samband med besök på återvinningscentralen uppmuntra kommuninvånarna att lämna textilier till återanvändning.

Syftet med mål 8 är att kommuninvånarna ska få bättre kunskap om hantering av förpacknings- och tidningsmaterial, så att det inte hamnar i kärlavfallet utan istället på återvinningsstationerna. För att följa upp kommunikationsinsatser genomförs plockanalys.

Mål 5	Åtgärd 5:1	Ansvar	Startdatum	Slutdatum
Begagnade kontorsmöbler från kommunens verksamheter ska lämnas in på utvald lagerplats inom kommunen i syfte att återanvändas.	Ta fram rutin och implementera system för återanvändning av kontorsmöbler inom kommunens egna verksamheter inklusive bolag.	Kommunledningen eller motsvarande delegerar ansvar till lämplig funktion inom kommunen.	2018-09	2018-12
Mål 6	Åtgärd 6:1	Ansvar	Startdatum	Slutdatum
Mängden osorterat bygg- och rivningsavfall som lämnas till återvinningscentralen ska minska.	Genomföra utbildning riktad mot bygglovhandläggare, byggnadsinspektörer byggherrar, fastighetsägare, gatudriftsansvariga och planarkitekter.	Samhällsbyggnadsförvaltningen eller motsvarande (utbildning och tillsyn). SVAAB (mätning sammanställning av resultat).	2019-01	2019-05
Mål 7	Åtgärd 7:1	Ansvar	Startdatum	Slutdatum
Mängden återanvändningsbara textilier ska minska i kärlavfallet.	Uppmuntra hushållen att lämna textilier till återanvändning.	SVAAB (kommunikatör). ÅVC- personal (kundbemötande).	2018-01	2018-06
Mål 8	Åtgärd 8:1	Ansvar	Startdatum	Slutdatum
Andelen förpacknings- och tidningsmaterial i kärlavfallet understiger 20 %.	Genomföra kommunikationsinsats som riktar sig till hushållen.	SVAAB (Projektledare/ miljöstrateg).	2019-01	2019-12

7.4 Fokusområde Latrin och slam

Kretsloppsanpassade lösningar för små avlopp gör det möjligt att återföra näringsämnen (framförallt kväve och fosfor) till produktiv åkermark. Avloppet från toaletten, det vill säga urin och avföring, innehåller stora mängder kväve och fosfor som kan ersätta handelsgödsel i lantbruk eller på egen tomt. Idag finns det metoder som möjliggör återföring av näring från avlopp till odling på ett miljömässigt och hygieniskt sätt. I ett kretsloppsanpassat avlopp är toalettvattnet skilt från övrigt spillvatten (BDT-vatten). Dessutom används toaletter som spolar mindre vatten än en vanlig toalett.

Med det som bakgrund har mål och åtgärder tagits fram avseende latrin och slam.

Syftet är att utreda möjligheten att ta emot och behandla utsorterade fraktioner från kretsloppsanpassade avloppslösningar, samt skapa förutsättningar för kommuninvånarna att välja en kretsloppsanpassad avloppslösning. Detta görs genom att ta fram hanteringsrutiner som fungerar i hela kedjan, det vill säga från tömning till behandling. I det arbetet är det viktigt att de rutiner och åtgärder som tas fram är långsiktiga och hållbara.

Mål 9	Åtgärd 9:1	Ansvar	Startdatum	Slutdatum
40 % av fosfor och 10 % av kvävet i spillvatten från små avlopp tas tillvara och återförs som växtnäring till åkermark.	Utreda möjligheten att ta emot och behandla utsorterade fraktioner från små avloppsanläggningar.	SVAAB	2019-04	2019-12

7.5 Fokusområde Nedskräpning

Med nedskräpning menas att slänga eller lämna föremål av olika karaktär på marken till exempel fimpas, snabbmatsförpackningar, godispapper, tuggummi, påsar, burkar, engångsgrillar, glas och pantflaskor.

Ett strategiskt arbete mot nedskräpning innebär positiva effekter för kommunen eftersom städinsatser innebär betydande kostnader för kommunen och skattebetalarna varje år, pengar som skulle kunna användas till annat. Ett rent samhälle ger bättre förutsättningar för turism och lokalt näringsliv, ger en tryggare och trevligare miljö för kommuninvånarna och betyder att skador på människor och djur minskar.

Många kommuner har idag ett strategiskt arbete för minskad nedskräpning. Naturvårdsverket har tagit fram en vägledning för hur kommuner kan arbeta med detta.

Flens, Katrineholms och Vingåkers kommuner är engagerade i projektet "Skräpplockardagarna" som anordnas av Håll Sverige Rent. Konceptet är enkelt – det handlar om att få bort skräpet. Projektet vänder sig främst till förskolor och skolor.

Med det som bakgrund har mål och åtgärder tagits fram avseende nedskräpning.

Genom att implementera ett strategiskt arbetssätt kan nedskräpning minskas. Kunskap om mängd och sammansättning av skräp på olika platser underlättar bland annat planering av infrastrukturen med papperskorgar, städinsatser och andra lösningar på ett effektivt sätt.

Mål 10	Åtgärd 10:1	Ansvar	Startdatum	Slutdatum
Nedskräpning ska minska i kommunerna.	Ta fram en handlingsplan mot nedskräpning.	Samhällsbyggnadsförvaltningen eller motsvarande i Flens kommun. Kommunledningsförvaltningen eller motsvarande i Vingåkers kommun. Service- och teknikförvaltningen eller motsvarande i Katrineholms kommun.	2018-01	2018-12