



Vingåkers  
kommun

# Nämndplan med budget 2024

Flerårsplan 2025–2026

Barn- och utbildningsnämnden



## Innehållsförteckning

|          |  |           |
|----------|--|-----------|
| <b>1</b> | <b>Nämndplanens syfte</b> .....  | <b>3</b>  |
| <b>2</b> | <b>Den dubbla styrningen i barn- och utbildningsnämnden</b> .....            | <b>3</b>  |
|          | 2.1 Kommunal styrning .....  | 3         |
|          | 2.2 Statlig styrning .....   | 4         |
|          | 2.3 Den dubbla styrningen i praktiken .....                                  | 4         |
| <b>3</b> | <b>Mål 2024</b> .....  | <b>5</b>  |
|          | 3.1 Kommunmål.....   | 5         |
|          | 3.2 Nämndmål .....   | 6         |
|          | 3.3 Flerårsplanering .....   | 6         |
| <b>4</b> | <b>Uppföljning och analys</b> .....  | <b>7</b>  |
|          | 4.1 Årsplanering utifrån två verksamhetsår .....                             | 7         |
| <b>5</b> | <b>Intern kontroll</b> .....   | <b>8</b>  |
|          | 5.1 Riskanalys .....   | 8         |
|          | 5.2 Kontrollpunkter.....   | 8         |
| <b>6</b> | <b>Ekonomi 2024</b> .....  | <b>9</b>  |
|          | 6.1 Nya ekonomiska förutsättningar .....                                     | 9         |
|          | 6.2 Ekonomiska ramar .....   | 9         |
|          | 6.3 Ekonomiska ramar i flerårsplan .....                                     | 9         |
|          | 6.4 Detaljbudget.....  | 10        |
|          | 6.5 Investeringar .....  | 11        |
| <b>7</b> | <b>Bilagor</b> .....   | <b>12</b> |
|          | Bilaga 1      Enhetsförteckning.....   | 12        |
|          | Bilaga 2      Indikatorer för nämndmål <i>Trygghet</i> .....                 | 13        |
|          | Bilaga 3      Indikatorer för nämndmål <i>Undervisning och lärande</i> ..... | 15        |
|          | Bilaga 4      Indikatorer för nämndmål <i>Skolnärvaro</i> .....              | 16        |

# 1 Nämndplanens syfte

Nämndplanen är Barn- och utbildningsnämndens verktyg för att driva verksamheten mot beslutade mål, utifrån styrdokument och tilldelade medel. Planen beskriver vad som ska uppnås, och hur arbetet organiseras för att det ska vara möjligt.

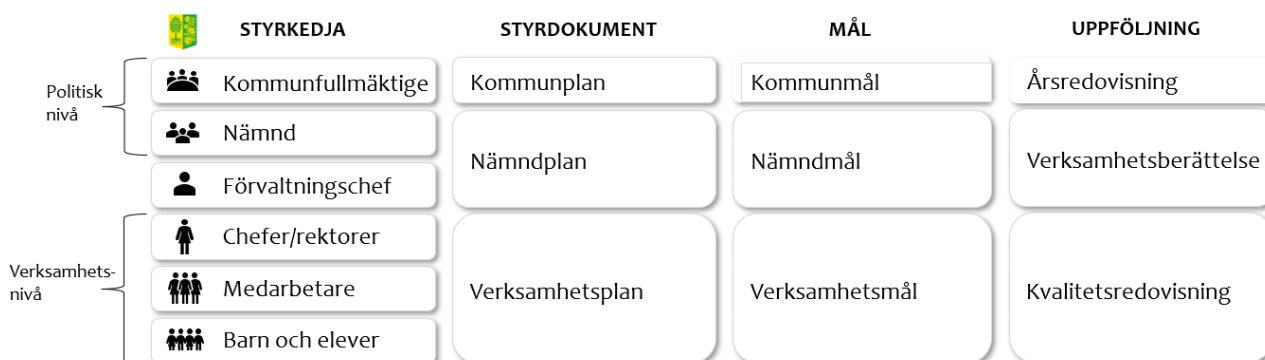
## 2 Den dubbla styrningen i barn- och utbildningsnämnden

De allra flesta verksamheterna inom skolväsendet i Vingåkers kommun styrs genom både kommunal och statlig reglering. Det sker genom lokala regler, riktlinjer och strategier som beslutas inom kommunen, och genom nationella lagar och förordningar som gäller i hela landet.

Styrningen förutsätter en tydlig ansvarsfördelning mellan olika nivåer. Ansvarsfördelningen kan liknas vid en kedja där de olika länkarna är ömsesidigt beroende av varandra och behöver samverka för att beslutade mål och förväntade resultat ska uppnås.

### 2.1 Kommunal styrning

Den kommunala styrningen kan delas upp i två nivåer: den politiska och verksamhetsnivån. Förvaltningschefen fungerar som en länk mellan nivåerna och verkar tillsammans med både politiken och enheterna.



#### Politisk nivå

Kommunfullmäktige ansvarar för att ange vilka mål hela kommunen skall arbeta mot. De beslutar också om kommunens budget och hur pengarna ska fördelas mellan nämnderna.

Kommunmålen anges i *Kommunplan med budget*, och följs upp genom kommunens *Årsredovisning*.

Barn- och utbildningsnämnden ansvarar för att konkretisera kommunfullmäktiges beslut genom att besluta om prioriteringar och mål för nämndens verksamhet och ekonomi.

Nämndmålen anges i *Nämndplan*, och följs upp i nämndens *Verksamhetsberättelse*.

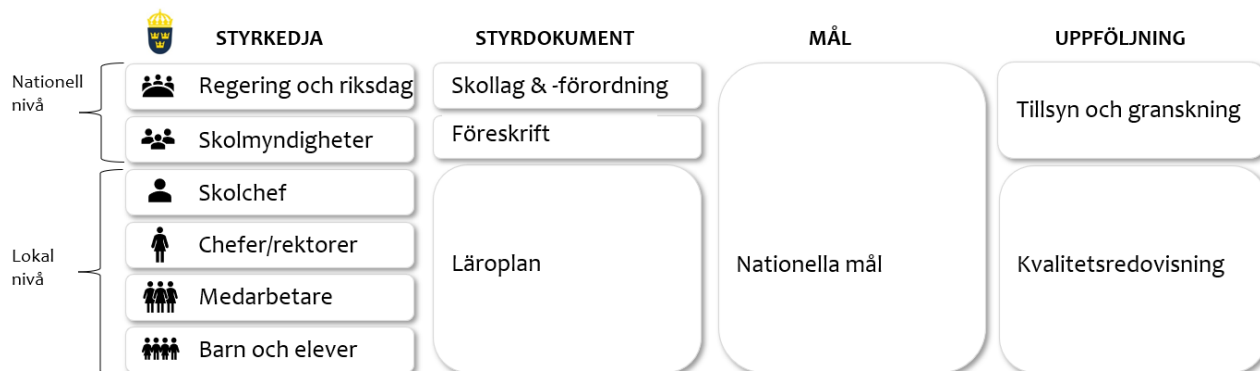
#### Verksamhetsnivå

Länkarna på verksamhetsnivå ansvarar för att det som står i nämndplanen utförs. Varje enhet tar fram en *Verksamhetsplan* som anger enhetens verksamhetsmål utifrån nämndmålen, samt de aktiviteter enheten ska genomföra för att verksamhetsmålen ska uppnås.

Verksamhetsmålen följs upp vid de två mitterminsavstämningar som genomförs i oktober respektive mars, och resultatet bidrar sedan till enheternas *Kvalitetsredovisning*.

## 2.2 Statlig styrning

Den statliga styrningen kan delas upp i två nivåer: den nationella och den lokala nivån. Skolchefen ansvarar för att hjälpa huvudmannen, alltså Barn- och utbildningsnämnden, att se till att verksamheten följer de föreskrifter som gäller för utbildningen. Med föreskrifter menas alla bestämmelser i lagar, förordningar och myndighetsföreskrifter som gäller för utbildningen, exempelvis i skollagen och anslutande författningar, och i arbetsmiljölagen och diskrimineringslagen.



### Nationell nivå

Styrningen av skolväsendet innebär att riksdag och regering har ett övergripande nationellt ansvar för resultat och utveckling. Staten anger nationella mål och riktlinjer som ska garantera att utbildningen i landet blir likvärdig och håller en hög kvalitet.

Landets fem skolmyndigheter (Skolverket, Skolinspektionen, Specialpedagogiska skolmyndigheten, Sameskolstyrelsen och Skolforskningsinstitutet) sätter ramar för hur utbildningen ska bedrivas och bedömas. Det sker bland annat genom framtagandet av föreskrifter, planer (kursplaner, ämnesplaner, läroplaner) och allmänna råd, och följs upp genom genomförandet av tillsyn och granskning.

### Lokal nivå

För verksamheterna innebär den statliga styrningen att utbildningen ska formars så att barn och elever uppnår de nationella målen.

De nationella målen utgörs av de mål som finns för utbildningen i *skollagen och i andra föreskrifter*, som till exempel läroplanen.

Enheternas arbete mot de nationella målen följs upp vid termins- och läsårsanalysen som genomförs i januari respektive juni, och resultatet redovisas i enheternas *Kvalitetsredovisning*.

## 2.3 Den dubbla styrningen i praktiken

För chefer/rektorer, medarbetare samt barn och elever innebär den dubbla styrningen att utbildningen ska leda till att barn och elever uppnår både kommunala verksamhetsmål *och* nationella mål. För att den dubbla styrningen skall bli hanterbar för verksamheterna, och samtidigt leda till önskad utveckling mot mål och resultat, har arbetet med att fastställa enheternas verksamhetsmål förändrats inför läsåret 23/24.

Fram till nu har verksamheterna formulerat sina verksamhetsmål själva, utifrån de nämndmål som fastställts. Förändringen inför innevarande läsår innebär att verksamheterna har valt ut något eller några av de redan formulerade nationella mål som de är ålagda att styra mot enligt staten. Det eller de nationella mål som enheten väljer som verksamhetsmål skall vara direkt kopplat mot vart och ett av de nämndmål som fastställts, men de ska alltså inte utgöras av mål som inte redan finns i aktuell läroplan.

### 3 Mål 2024

Här anges de kommunmål och nämndmål som har beslutats för 2024. Varje enhets verksamhetsmål återfinns i respektive enhets *Verksamhetsplan*, tillsammans med de aktiviteter som enheten beslutat att genomföra för att uppnå målen.

#### 3.1 Kommunmål

De 64 kommunmål som fastställts av kommunfullmäktige är indelade i 12 fokusområden som i sin tur ingår i ett av två perspektiv: *Vingåkersbygdens utveckling* och *Trygghet och hälsa för Vingåkersbygdens medborgare*.

Här nedan listas de fokusområden och kommunmål inom vart och ett av perspektiven, som bedömts vara relevanta för Barn- och utbildningsnämnden att fokusera på.

#### Kommunmål 2024

##### Perspektiv 1      **Vingåkersbygdens utveckling**

- Fokusområde 1      Ekonomi i balans
- Fokusområde 2      Tillväxtmål 10/32 (10 000 invånare år 2032)
- Fokusområde 3      Hållbar tillväxt, entreprenörskap och ett gott näringslivsklimat
- Fokusområde 4      Föreningslivets, idrottens och kulturens betydelse för samhällets utveckling
- Fokusområde 5      Förbättrad infrastruktur
- Fokusområde 6      Klimat, miljö och energieffektivisering

##### Perspektiv 2      **Trygghet och hälsa för Vingåkersbygdens invånare**

- Fokusområde 7      Arbetsro och trygghet för barn och unga
  - Mål 33      Barn, elever och medarbetare i kommunens verksamheter ska känna sig trygga och uppleva arbetsro.
  - Mål 34      Nolltolerans mot kränkande behandling och diskriminering ska gälla.
  - Mål 35      Möjligheten för elever att gå anpassad grundskola i Vingåker ska prövas.
  - Mål 36      Barn och unga ska få utbildning så de får kunskap, verktyg och motståndskraft mot att utsättas eller utsätta andra på nätet och sociala medier.
- Fokusområde 8      Förbättrade skolresultat och ökad utbildningsnivå
  - Mål 37      Elevnärvaron ska öka.
  - Mål 38      Andelen elever som klarar nationella proven i årskurs 3 ska öka.
  - Mål 39      Meritvärden för elever i årskurs 6 ska öka.
  - Mål 40      Meritvärden för elever i årskurs 9 ska öka.
  - Mål 41      Andelen elever med gymnasiebehörighet efter årskurs 9 ska öka.
  - Mål 42      Andelen med eftergymnasial utbildning ska öka.
- Fokusområde 9      Trygghet inom vård och omsorg/äldreomsorg
- Fokusområde 10      Ökad sysselsättning och kompetensförsörjning
  - Mål 53      Möjlighet till kompetensutveckling under del av arbetstiden för bristyrken ska utredas.
  - Mål 54      Som attraktiv arbetsgivare ska Vingåkers kommun utvecklas vidare så att personalomsättningen och sjukfrånvaron minskar och frisknärvaron ökar.

## Fokusområde 11 Folkhälsan, idrottens och kulturens betydelse

- Mål 55 Samtliga nämnder ska bidra till en förbättrad folkhälsa med utgångspunkt från folkhälsopolitikens målområden.
- Mål 56 Nämndernas arbete med folkhälsan ska ge underlag till kommunens revidering av folkhälsopolicyn.

## Fokusområde 12 Förbättringar av trafiksituationen

- Mål 62 Alla individer i Vingåkersbygden ska känna sig trygga och säkra i hemmet, i skola, på arbetsplatsen och på allmänna platser.
- Mål 63 Vingåkers kommun ska vara en fortsatt trygg och säker kommun att bo, verka och vistas i.
- Mål 64 Samarbetet med civilsamhället i det trygghetsskapande och brottsförebyggande arbetet ska förbättras.

### 3.2 Nämndmål

Det är barns och elevers behov som utgör grunden för styrningen av Barn- och utbildningsnämndens arbete. Beslut om prioriteringar och mål i nämndplanen syftar till att möta dessa behov.

Samtidigt behöver nämndmålen också utgå från de förutsättningar och resurser som finns, och de behöver gå i linje med kommunens långsiktiga strategier och övergripande mål.

Här listas de nämndmål som beslutats inför 2024.

#### Nämndmål 1 Trygghet

Barn, elever och medarbetare i barn- och utbildningsnämndens verksamheter är trygga och har de bästa förutsättningarna för lärande och utveckling.

Indikatorer för att mäta i vilken utsträckning målet uppnås finns i bilaga 2.

#### Nämndmål 2 Undervisning och lärande

Barn och elever i barn- och utbildningsnämndens verksamheter erbjuds en undervisning som leder till att de utvecklas så långt som möjligt utifrån sina förutsättningar och behov.

Indikatorer för att mäta i vilken utsträckning målet uppnås finns i bilaga 3.

#### Nämndmål 3 Skolnärvaro

Barn och elever i barn- och utbildningsnämndens förskoleklasser och grundskolor har god närvaro i skolan, och tillförsäkras därigenom den utbildning de har rätt till.

Indikatorer för att mäta i vilken utsträckning målet uppnås finns i bilaga 4.

### 3.3 Flerårsplanering

Barn- och utbildningsnämnden anser att det är viktigt att ha ett långsiktigt perspektiv på styrningen av nämndens verksamheter. Ett mål- och resultatstyrt arbete i en stor nämnd kräver uthållighet och tålamod, och förbättringsarbetet måste därför hålla samma fokus under en längre period.

Utifrån detta har nämnden för avsikt att behålla 2024 års prioriterade områden och resultatmål även under den period som flerårsplanen omfattar.

## 4 Uppföljning och analys

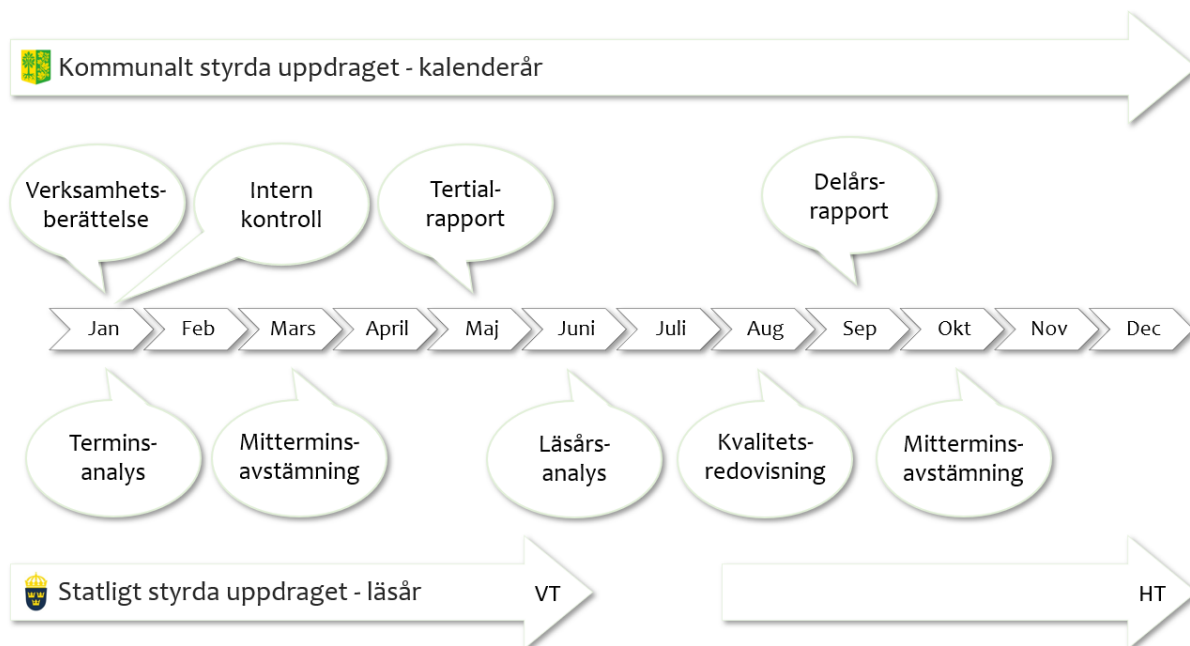
Inom Barn- och utbildningsnämndens verksamheter benämns arbetet med att följa upp och analysera verksamheten oftast som *systematiskt kvalitetsarbete*. Syftet med det systematiska kvalitetsarbetet är att säkerställa:

- hög kvalitet i verksamheten
- likvärdighet inom och mellan enheterna
- god styrning mot nationella och lokala mål
- att prioriteringar, beslut och mål utgår från barns och elevers behov

### 4.1 Årsplanering utifrån två verksamhetsår

Kvalitetsarbetet pågår kontinuerligt och under större delen av året pågår flera parallella processer av olika stor omfattning och på olika nivåer i styrkedjan. Genom det får vi möjlighet att justera riktningen i det fall vi har kommit ur kurs,

Vissa större analyser och avstämningar genomförs systematiskt i alla enheter vid samma tid på året. Eftersom vi skall styra mot både statliga och kommunala mål genomförs arbetet utifrån både det statliga och det kommunala verksamhetsåret.



#### Kommunalt styrda uppdraget – kalenderår

Uppföljning och analys av arbetet inom det kommunalt styrda uppdraget är utformat utifrån den kommunala styrmodellen och följer kalenderåret.

Inom Barn- och utbildningsnämnden genomförs detta arbete i störst utsträckning av förvaltningsledningen, utifrån underlag från enheterna i form av exempelvis ekonomiska månadsrapporter.

#### Statligt styrda uppdraget - läsår

Uppföljning och analys av arbetet inom det statligt styrda uppdraget är utformat utifrån Skolförordningen som slår fast att läsåret ska börja i augusti och sluta i juni. Processen följer således läsåret.

Barn och elever, medarbetare samt chefer/rektorer arbetar främst med uppföljning och analys av det statligt styrda uppdraget. Det är ett sätt att ge enheterna möjlighet att fokusera på utvecklingen av utbildningen.

## 5 Intern kontroll

Enligt kommunallagen ska alla nämnder se till att verksamheten inom dess ansvarsområde bedrivs i enlighet med de mål och riktlinjer som fullmäktige har bestämt samt de föreskrifter som gäller för verksamheten. Detta arbete kallas för intern kontroll.

Den interna kontrollen syftar till att:

- säkerställa att lagar och kommunens styrdokument följs
- identifiera, bedöma och förebygga risker som kan skada kommunen ekonomiskt eller förtroendemässigt
- vara ett hjälpmedel för förvaltningen i arbetet med att uppnå de gemensamma målen

Nämnden beslutar årligen om en internkontrollplan som är en planering av den interna kontroll som ska genomföras. Flera länkar i styrkedjan inom det kommunala uppdraget samarbetar när planen tas fram, för att se till att kontrollpunkterna är relevanta på både huvudmanna- och enhetsnivå.

### 5.1 Riskanalys

För att avgöra vilka kontrollpunkter som ska tas med i planen inleds arbetet med att en riskanalys genomförs. Riskanalysen innebär en inventering av vilka risker som kan hota eller hindra verksamheten. Efter detta görs en bedömning av hur sannolikt det är att var och en av de identifierade riskerna inträffar, samt hur stor påverkan risken får om den inträffar. De punkter som får högst totalsumma utgör de punkter som det är mest angeläget att inkludera i den interna kontrollplanen.

### 5.2 Kontrollpunkter

Utifrån ledningsgruppens riskanalys har följande punkter beslutats för år 2024:

| Kontrollpunkt  | Sannolikhet | Konsekvens | Totalt |
|--|-------------|------------|--------|
| Timplan: anpassad grundskola – integrerade elever  | 4           | 4          | 16     |
| Rutiner kring extra anpassningar och särskilt stöd i förskola, skola och fritidshem.   | 4           | 4          | 16     |
| Överlämningar – mellan avdelningar (förskolan), mellan verksamheter (förskola – förskoleklass), och mellan stadier (grundskolan) | 3           | 4          | 12     |



## 6 Ekonomi 2024

### 6.1 Nya ekonomiska förutsättningar

I november 2022 fattade Kommunfullmäktige beslut om kommunens ekonomiska prioriteringar år 2023. Prioriteringarna beskrivs i *kommunplanen*, och för Barn- och utbildningsnämnden innebär beslutet följande:

- Barn- och utbildningsnämndens budgetram utökas med uppräknings av hyror och höjt personalomkostnadstillägg.
- Barn- och utbildningsnämndens beviljas 1 200 tkr i investeringsbudget under år 2023 för inventarier med mera till den nya förskolan på norr. Investeringen redovisas med synnerliga skäl\*.
- Barn- och utbildningsnämndens budgetram utökas med 900 tkr för 1,5 studie- och yrkesvägledare till centrala elevhälsan samt årskurs 7–9.
- Barn- och utbildningsnämndens budgetram utökas med 600 tkr till Kulturskolan för en tjänst till arbetet Kultur för hälsa.
- Barn- och utbildningsnämndens budgetram utökas med 1 000 tkr för 2,0 socialpedagoger till F-6-skolorna.
- Barn- och utbildningsnämndens budgetram utökas med 1 800 tkr för speciallärare i matematik för 2023 och 2024.

\* Kommunens investeringar ska finansieras utan att nya lån tas, förutom om Kommunfullmäktige beslutar att det föreligger synnerliga skäl. Investeringar med synnerliga skäl tillämpas främst för investeringar av engångskaraktär och inte årligen återkommande investeringar.

### 6.2 Ekonomiska ramar

| Budgetberäkning för 2023                 |             | Befolkning: 9.000 personer för skatt/statsbidrag |                     |                   |                   |                |                | Cirkulär 22:37     |                            |                              |                 |                       |
|--|-------------|--|---------------------|-------------------|-------------------|----------------|----------------|--------------------|----------------------------|------------------------------|-----------------|-----------------------|
| Nettoramar inkl interna poster           |             | Beslut KF 20221128                               |                     |                   |                   |                |                |                    |                            |                              |                 |                       |
| KS -direktiv                             | Budget 2022 | Uppräkn Löner 1,5-2%                             | Uppräkn hyror 1,50% | Uppräkn lokalvård | Uppräkn köp verks | Uppräkn övrigt | Uppräkn budget | Föränd jmf Plan 22 | KF budget beslut juni 2022 | Flytt av medel samt Bef 9000 | Nya förutsättn. | Beräkning budget 2023 |
| Barn/utbildning                          | -176 325    | -2 434   | -461                | 0                 | 0                 | -199           | -179 419       | -2 544             | -181 963                   | -2 344                       | -5 295          | -189 602              |
| Ökning hyror                             |             |  |                     |                   |                   |                |                |                    | 0                          |                              | -1 890          | -1 890                |
| Nybyggnad M-n skola, utökad hyra         |             |  |                     |                   |                   | -199           | -199           |                    | -199                       |                              |                 | -199                  |
| Korrigerig löner                         |             |  |                     |                   |                   |                |                | -44                | -44                        |                              |                 | -44                   |
| Ändring av PO                            |             |  |                     |                   |                   |                |                |                    |                            | -2 344                       | -1 605          | -3 949                |
| Studie o yrkesvägledare 1,5              |             |  |                     |                   |                   |                |                | -900               | -900                       |                              |                 | -900                  |
| Socialpedagoger 2,0                      |             |  |                     |                   |                   |                |                | -1 000             | -1 000                     |                              |                 | -1 000                |
| Kulturskolan 1,0                         |             |  |                     |                   |                   |                |                | -600               | -600                       |                              |                 | -600                  |
| Matematik, speciallärare enl kommundeleg |             |  |                     |                   |                   |                |                |                    |                            |                              | -1 800          | -1 800                |
| Gymnasiet inkl IM exkl sär               | -49 327     |  |                     |                   |                   |                | -49 327        |                    | -49 327                    |                              |                 | -49 327               |

### 6.3 Ekonomiska ramar i flerårsplan

| Cirkulär 22:37                   | Budget 2023    | Plan 2024      | Plan 2025      |
|----------------------------------|----------------|----------------|----------------|
| Befolkningsantagande             | 9 000 personer | 9 025 personer | 9 050 personer |
| Barn/utbildning                  | -189 602       | -192 597       | -193 842       |
| Gymnasiet inkl IM, exkl särgymn. | -49 327        | -49 327        | -49 327        |

## 6.4 Detaljbudget

| Ansvar  | Budget 2022    | Budget 2023    |
|---|----------------|----------------|
| 60100000 Barn och Utbildningsnämnd                | 700            | 660            |
| 61010000 Förvaltningschef                         | 1 300          | 2 170          |
| 61110000 Förvaltningsledning                      | 16 434         | 16 723         |
| 61210000 Förskola                                 | 14 484         | 15 155         |
| 61220000 Förskola                                 | 17 438         | 18 319         |
| 61230000 Förskola                                 | 16 464         | 17 251         |
| 61311000 Slottskolan 7-9                          | 25 608         | 27 718         |
| 61312000 Slottskola F-6                           | 17 832         | 19 875         |
| 61313000 Marmorbyn F-6                            | 8 289          | 8 844          |
| 61314000 Sävsta F-6                               | 21 201         | 23 468         |
| 61315000 Elevhälsa                                | 9 778          | 10 756         |
| 61316000 Högsjö F-6                               | 5 042          | 5 517          |
| 61317000 Studiehandledning/modersmålsundervisning | 5 200          | 5 800          |
| 61411000 Kulturskola                              | 3 383          | 4 133          |
| 61511000 Gymnasiet                                | 49 327         | 49 327         |
| 61512000 Grund- och gymnasiesärskola              | 12 331         | 12 331         |
| 61513000 Kommunalt aktivitetsansvar               | 842            | 882            |
| <b>Budget, tkr</b>                                | <b>225 652</b> | <b>238 929</b> |

| Egen verksamhet               | Budget 2022 | Budget 2023 |
|-------------------------------|-------------|-------------|
| Central förvaltning           | 7 427       | 8 001       |
| Fritidshem lokalkostnader     | 1 961       | 2 386       |
| Fritidshem läromedel          | 355         | 355         |
| Fritidshem personal           | 9 102       | 9 575       |
| Fritidshem Övrigt             | -291        | -291        |
| Fritidshemsavgifter           | -2 000      | -2 000      |
| Förskola Lokalkostnad         | 6 512       | 7 036       |
| Förskola läromedel            | 664         | 664         |
| Förskola Personalkostnader    | 39 082      | 40 772      |
| Förskola övrigt               | -1 572      | -1 261      |
| Förskoleavgifter              | -3 366      | -4 000      |
| Förskoleklass Lokaler         | 1 098       | 1 311       |
| Förskoleklass läromedel       | 133         | 133         |
| Förskoleklass Personal        | 3 505       | 3 688       |
| Förskoleklass Övrigt          | -496        | -496        |
| Grundskola 1-6 elevhälsa      | 3 752       | 3 939       |
| Grundskola 1-6 Lokalkostnader | 8 436       | 8 782       |
| Grundskola 1-6 Läromedel      | 1 079       | 1 079       |
| Grundskola 1-6 Skolskjuts     | 5 180       | 6 100       |

| <b>Egen verksamhet</b>        | <b>Budget<br/>2022</b> | <b>Budget<br/>2023</b> |
|-------------------------------|------------------------|------------------------|
| Grundskola 1-6 Undervisning   | 37 370                 | 42 027                 |
| Grundskola 1-6 Övrigt         | -5 964                 | -5 323                 |
| Grundskola 7-9 Elevhälsa      | 2 019                  | 2 122                  |
| Grundskola 7-9 Lokalkostnader | 7 667                  | 8 484                  |
| Grundskola 7-9 Läromedel      | 2 042                  | 2 058                  |
| Grundskola 7-9 Undervisning   | 15 075                 | 16 879                 |
| Grundskola 7-9 Övrigt         | -616                   | -2 318                 |
| Gymnasieskola Lokalkostnader  | 33                     | 33                     |
| Gymnasieskola Läromedel       | 44                     | 44                     |
| Gymnasieskola Undervisning    | 765                    | 805                    |
| Gymnasieskola Övrigt          | 292                    | 292                    |
| Musikskola/kulturskola        | 3 373                  | 4 123                  |
| Nämnd- och styrelseverksamhet | 700                    | 660                    |
| Öppen förskola                | 384                    | 402                    |
| Central förvaltning           | 7 427                  | 8 001                  |
| <b>Total egen verksamhet</b>  | <b>143 744</b>         | <b>156 059</b>         |
|                               |                        |                        |
| <b>Köp av huvudverksamhet</b> | <b>81 908</b>          | <b>82 870</b>          |
|                               |                        |                        |
| <b>Kostenhet</b>              | <b>0</b>               | <b>0</b>               |
|                               |                        |                        |
| <b>Budget, tkr</b>            | <b>225 652</b>         | <b>238 929</b>         |

| <b>Köp av huvudverksamhet</b> | <b>Budget<br/>2022</b> | <b>Budget<br/>2023</b> |
|-------------------------------|------------------------|------------------------|
| Förskola                      | 3 287                  | 3 287                  |
| Fritidshem                    | 959                    | 959                    |
| Förskoleklass                 | 495                    | 495                    |
| Grundskola 7-9                | 7 983                  | 8 464                  |
| Grundskola 1-6                | 7 808                  | 8 289                  |
| Grundsärskola                 | 7 494                  | 7 494                  |
| Gymnasieskola                 | 49 035                 | 49 035                 |
| Gymnasiesärskola              | 4 837                  | 4 837                  |
| Musikskola/kulturskola        | 10                     | 10                     |
| Totalsumma                    | 81 908                 | 82 870                 |
| <b>Budget</b>                 | <b>81 908</b>          | <b>82 870</b>          |

## 6.5 Investeringar

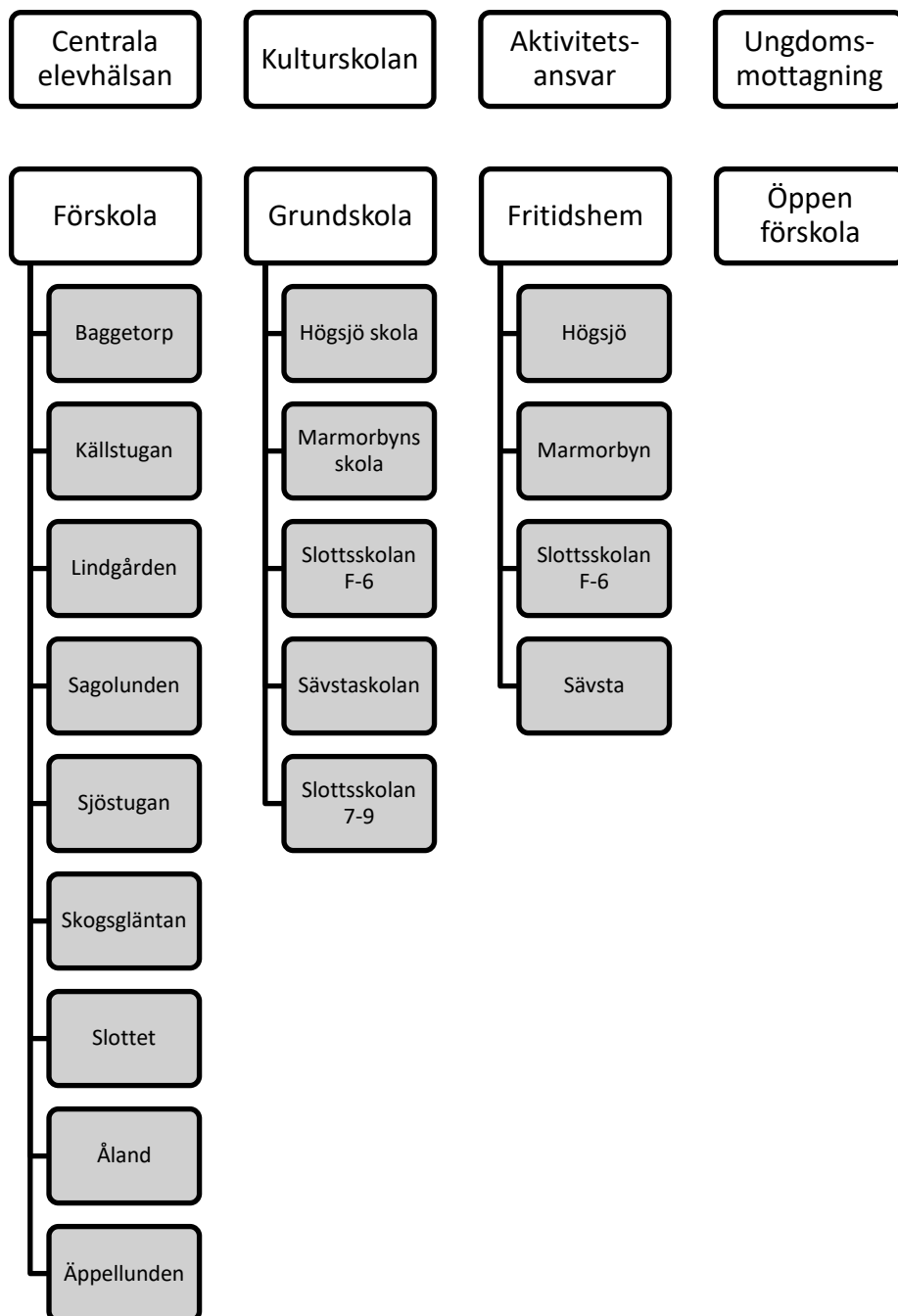
Investeringsbudgeten för 2023 fördelas ut under vårterminen.

|   | <b>Budget<br/>2022</b> | <b>Budget<br/>2023</b> |
|---|------------------------|------------------------|
| <b>Investeringar enligt Kommunplan BoU, tkr</b> | <b>600</b>             | <b>600</b>             |

## 7 Bilagor

### Bilaga 1

### Enhetsförteckning



## Bilaga 2            Indikatorer för nämndmål *Trygghet*

*Barn, elever och medarbetare i barn- och utbildningsnämndens verksamheter känner sig trygga och upplever att de har de bästa förutsättningarna för lärande och utveckling*

### Indikatorer i förskolan

- Andelen vårdnadshavare som svarar ”Mitt barn är tryggt i förskolan”
- Andelen pedagoger som svarar ”På min förskola känner barnen sig trygga”
- Andelen vårdnadshavare som svarar ”I mitt barns förskola är det tydligt att kränkande behandling inte accepteras”
- Andelen pedagoger som svarar ”På min förskola är det tydligt att kränkande behandling inte accepteras”
- Andelen vårdnadshavare som svarar ”Förskolan ger mitt barn en väl avvägd blandning av aktiviteter och vila under dagen”
- Andelen pedagoger som svarar ”På min förskola ger vi barnen en väl avvägd blandning av aktiviteter och vila under dagen”

### Indikatorer i grundskolan

- Andelen elever som svarar ”Jag känner mig trygg i skolan”
- Andelen vårdnadshavare som svarar ”Mitt barn är tryggt i skolan”
- Andelen pedagoger som svarar ”På den här skolan känner eleverna sig trygga”
- Andelen elever som svarar ”De vuxna på skolan reagerar om de får reda på att någon har varit elak mot eller kränkt en annan elev”
- Andelen vårdnadshavare som svarar ”I mitt barns skola framgår det tydligt att kränkande behandling inte accepteras”
- Andelen pedagoger som svarar ”Jag vet vad jag ska göra om jag upptäcker att en elev utsätts för kränkningar”
- Andelen elever som svarar ”Jag har studiero på lektionerna”
- Andelen vårdnadshavare som svarar ”Jag upplever att mitt barn har studiero på lektionerna”
- Andelen pedagoger som svarar ”Det är god studiemiljö på skolan”

### Indikatorer i fritidshemmet

- Andelen elever som svarar ”Jag är trygg på fritidshemmet”
- Andelen vårdnadshavare som svarar ”Mitt barn är tryggt på fritidshemmet”
- Andelen pedagoger som svarar ”På det här fritidshemmet känner eleverna sig trygga”
- Andelen elever som svarar ”Personalen ingriper om någon elev behandlas illa på fritidshemmet”
- Andelen vårdnadshavare som svarar ”Personalen ingriper om någon elev behandlas illa på fritidshemmet”
- Andelen pedagoger som svarar ”Jag vet vad jag ska göra om jag upptäcker att en elev utsätts för kränkningar”
- Andelen elever som svarar ”Det finns möjlighet till avskildhet och vila på fritidshemmet”
- Andelen vårdnadshavare som svarar ”Det finns möjlighet till avskildhet och vila på mitt barns fritidshem”
- Andelen pedagoger som svarar ”Eleverna följer fritidshemmets ordningsregler”

#### Indikatorer i personalgruppen

- Andelen personal som svarar ”Jag ser fram emot att gå till arbetet”

#### Indikatorer på förvaltningskansliet

- Antal inkomna anmälningar via e-tjänster samt hur dessa följs upp och åtgärdas
- Antal inkomna klagomål samt hur dessa följs upp och åtgärdas

### **Bilaga 3                    Indikatorer för nämndmål *Undervisning och lärande***

*Barn och elever i barn- och utbildningsnämndens verksamheter upplever att de erbjuds en undervisning som leder till att de utvecklas så långt som möjligt utifrån sina förutsättningar och behov*

#### Indikatorer i förskolan

- Andelen vårdnadshavare som svarar ”På förskolan lär sig mitt barn nya saker inom t ex språk, matematik, naturkunskap, teknik, bild och musik”
- Andelen pedagoger som svarar ”På min förskola lär sig barn nya saker inom t ex språk, matematik, naturkunskap, teknik, bild och musik
- Andelen vårdnadshavare som svarar ”På förskolan får mitt barn träna sin motorik och kondition genom rörelse och lek ute och inne”.
- Andelen pedagoger som svarar ”På min förskola får barnen träna sin motorik och kondition genom rörelse och led ute och inne”
- Andelen vårdnadshavare som svarar ”Jag får fortlöpande information om mitt barns situation på förskolan (ex. trivsel, utveckling och lärande)”.

#### Indikatorer i skolan

- Andelen elever som klarar de nationella proven i årskurs 3
- Andelen elever som uppnår minst betyg E i alla ämnen i årskurs 6 och 9
- Andelen elever med gymnasiebehörighet efter årskurs 9
- Meritvärde i årskurs 6 och 9
- Andelen elever som svarar ”Min lärare förklarar vad vi ska göra i skolarbetet så att jag förstår”
- Andelen vårdnadshavare som svarar ”Mitt barn får den hjälp som hen behöver för att nå kunskapskraven
- Andelen pedagoger som svarar ”Mina elever förstår vad de ska kunna för att nå kunskapskraven”
- Andelen pedagoger som svarar ”Jag anpassar min undervisning efter elevernas olika förutsättningar”

#### Indikatorer i fritidshemmet

- Andelen elever som svarar ”Jag får leka och skapa på fritidshemmet”
- Andelen vårdnadshavare som svarar ”I fritidshemmet erbjuds aktiviteter som stimulerar mitt barns lärande”
- Andelen pedagoger som svarar ”Jag informerar mina elever om vilka mål utbildningen har”
- Andelen vårdnadshavare som svarar ”I fritidshemmet erbjuds aktiviteter som stimulerar mitt barns lärande”
- Andelen pedagoger som svarar ”Jag anpassar min undervisning efter elevernas olika förutsättningar”

#### Indikatorer i personalgruppen

- Andelen personal som svarar ”Jag lär nytt och utvecklas i mitt dagliga arbete”

## **Bilaga 4            Indikatorer för nämndmål *Skolnärvaro***

*Barn och elever i barn- och utbildningsnämndens förskoleklasser och grundskolor har god närvaro i skolan, och tillförsäkras därigenom den utbildning de har rätt till.*

Indikatorer i förskolan

- Andel inskrivna barn i åldern 3-5 år i kommunen

Indikatorer i skolan

- Andelen elever som har mer än 20 % giltig frånvaro
- Andelen elever som har mer än 5 % ogiltig frånvaro
- Andel pedagoger som svarar att de har kännedom om Handlingsplan för främjande av skolnärvaro
- Andelen pedagoger som svarar att Handlingsplan för främjande av skolnärvaro följs