



Vingåkers
kommun

Nämndplan 2021

Barn- och utbildningsnämnden



Innehållsförteckning

1 Inledning	3
2 Nämndplanens syfte	4
3 Hur vi fastställer våra resultatmål	4
3.1 Underlag	4
3.2 Styrkedjan.....	5
4 Barn- och utbildningsnämndens vision 2021 - 2023	6
5 Barn- och utbildningsnämndens prioriterade områden och resultatmål 2021 - 2023	6
6 Våra utgångspunkter	7
7 Våra lokala förutsättningar	8
7.1 Detaljbudget och resursfördelning.....	9
8 Internkontroll	9
8.1 Internkontrollplan 2021.....	9
9 Bilagor	11
9.1 Barn- och utbildningsnämndens verksamheter.....	11
9.2 Elevantal i skolorna i Vingåker 2019 - 2021	12
9.3 Antal barn per förskola 2019 - 2021	13
9.4 Antal elever i gymnasieskola och gymnasiesärskola 2019 2021	14
9.5 Indikatorer för resultatmål.....	14

1 Inledning

”Utbildningen inom skolväsendet syftar till att barn och elever ska inhämta och utveckla kunskaper och värden. Den ska främja alla barns och elevers utveckling och lärande samt en livslång lust att lära. Utbildningen ska också förmedla och förankra respekt för de mänskliga rättigheterna och de grundläggande demokratiska värderingar som det svenska samhället vilar på.

I utbildningen ska hänsyn tas till barns och elevers olika behov. Barn och elever ska ges stöd och stimulans så att de utvecklas så långt som möjligt. En strävan ska vara att uppväga skillnader i barnens och elevernas förutsättningar att tillgodogöra sig utbildningen.

Utbildningen syftar också till att i samarbete med hemmen främja barns och elevers allsidiga personliga utveckling till aktiva, kreativa, kompetenta och ansvarskännande individer och medborgare.”

(Skollagen SFS 2010:800, 1 kap. §4)

”Utbildningen ska utformas i överensstämmelse med grundläggande demokratiska värderingar och de mänskliga rättigheterna som människolivets okränkbarhet, individens frihet och integritet, alla människors lika värde, jämställdhet samt solidaritet mellan människor.

Var och en som verkar inom utbildningen ska främja de mänskliga rättigheterna och aktivt motverka alla former av kränkande behandling.

Utbildningen ska vila på vetenskaplig grund och beprövad erfarenhet.”

(Skollagen SFS 2010:800, 1 kap. §5)

Utdragen ur skollagen här ovanför beskriver syftet med utbildningen inom skolväsendet och vilken utformning utbildningen skall ha. Utifrån dessa lagparagrafer har barn- och utbildningsnämnden formulerat vad detta betyder i Vingåkers kommun: vad vi vill uppnå i våra verksamheter.

Framtidstro

Att känna framtidstro är att känna hopp om en ljus framtid för en själv, för sina närmaste och för hela samhället. Det är att tro på en framtid där det finns goda förutsättningar för att lyckas med det som är allra viktigast för en. För att kunna känna framtidstro krävs tillit och tilltro till sig själv och sin egen förmåga, till andra människor och till hela samhället.



Alla barn och ungdomar i Vingåker ska ges bästa möjliga förutsättningar för att känna framtidstro. Det innebär att vi arbetar för stärkt självförtroende och självkänsla, stärkta sociala nätverk och stärkt tillit till våra verksamheter som en trygg och säker del av samhället.

Livslångt lärande

Ett livslångt lärande innebär att barnet och den unga inhämtar och utvecklar kunskaper och

värden för att få ett självförsörjande och hälsofrämjande liv.

Varje barn och ungdom i Vingåker ska ges bästa möjliga förutsättningar för ett livslångt lärande utifrån sina egna behov. Detta gör vi genom att möta varje barns och elevs individuella behov, och genom att kompensera för skillnader i barns och elevers olika förutsättningar. På så sätt kan alla tillgodogöra sig utbildningen och utvecklas så långt som möjligt.

2 Nämndplanens syfte

Som huvudman för Vingåkers verksamheter inom skolväsendet ansvarar barn- och utbildningsnämnden för att verksamheten ständigt och systematiskt utvecklas och förbättras. Syftet med nämndplanen är att peka ut vilken riktning detta förbättringsarbete ska ha under åren 2021–2023. Planen fastställs av nämnden och revideras årligen utifrån uppföljningsresultat och eventuella förändringar i kommunens förutsättningar.

Efter att nämnden har antagit nämndplanen tar förvaltningen fram ett verkställande dokument, en verksamhetsplan. Verksamhetsplanen gäller för alla verksamheter i förvaltningen.

3 Hur vi fastställer våra resultatmål

Nämndens prioriterade resultatmål skall konkretisera de övergripande målen som kommunfullmäktige har beslutat om. Samtidigt måste målen vara relevanta för de verksamheter som barn- och utbildningsnämnden ansvarar för och som genom sitt arbete ska styra mot målen.

Syftet med förbättringsarbetet är i slutänden att nämnden genom verksamheterna kan tillhandahålla en utbildning som i så stor utsträckning som möjligt motsvarar barns och elevers behov. För att säkerställa att målen är relevanta för verksamheterna krävs att de underlag som beskriver barn och elevers behov samlas in, sammanställs och analyseras.

För varje resultatmål fastställs en målnivå som anger det resultat vi förväntas uppnås under året. För att kunna mäta nivån används indikatorer.

3.1 Underlag

Här följer en beskrivning av de underlag som samlas in.

Verksamhetens kvalitetsredovisning

Det arbete som genomförts i nämndens verksamheter under föregående läsår redovisas i en kvalitetsredovisning. Denna redovisning innehåller bland annat beskrivningar av de förbättringsbehov som verksamheten själv har identifierat.

Verksamhetens trygghetsplan

Varje verksamhet arbetar för att främja likabehandling och förebygga kränkande behandling och diskriminering. Detta arbete planeras, dokumenteras och följs upp i verksamhetens egen trygghetsplan. Det innebär att trygghetsplanen innehåller beskrivningar av förbättringsbehov som verksamheten har identifierat när det gäller trygghetsarbetet.

Inkomna klagomål

Genom barn- och utbildningsnämndens klagomålshantering kan elever, vårdnadshavare och andra uppmärksamma eventuella brister i nämndens verksamheter. Huvudmannen ansvarar

för att bristerna sedan åtgärdas, och den dokumentation som görs inom ramen för klagomålshanteringen innehåller beskrivningar av förbättringsbehov som elever, vårdnadshavare och andra har identifierat.

Anmälda händelser

Varje medarbetare inom barn- och utbildningsnämndens verksamheter som får kännedom om att det inträffat händelser som berör vissa särskilda tillsynsområden skall anmäla detta till huvudmannen genom en e-tjänst som kommunen tillhandahåller. Dessa tillsynsområden är kränkande behandling och diskriminering, hot och våld, skadegörelse samt olycksfall och tillbud. Dessa anmälningar, och dokumentationen av de utredningar som genomförts för att åtgärda anmälda brister, innehåller beskrivningar av identifierade förbättringsbehov.

Övriga underlag

För att kunna mäta upplevelsen av barn- och utbildningsnämndens verksamheter genomförs ett antal enkäter varje läsår. Olika enkäter riktas till elever, undervisande personal, vårdnadshavare och medarbetare, och enkätresultaten kan innehålla beskrivningar av identifierade förbättringsbehov.

Även externa parter tar fram material som kan utgöra underlag för arbetet med att samla in information om barns och elevers behov. Bland annat görs enkäter av Skolinspektionen och Region Sörmland.

Under 2020 har dessutom två utredningar genomförts som har granskat olika delar av de verksamheter som barn- och utbildningsnämnden ansvarar för. Den ena utredningen berör det systematiska kvalitetsarbete som genomförs i hela nämnden, och den andra utredningen har fokuserat på kunskapsresultat, likvärdighet och integration i de kommunala F-6-skolorna i Vingåkers kommun. Båda dessa utredningar utgör underlag för arbetet med att fastställa mål för barn- och utbildningsnämnden då de beskriver både brister och behov som har identifierats i verksamheterna.

3.2 Styrkedjan

I denna bild av barn- och utbildningsnämndens styrkedja illustreras hur de olika nivåerna inom barn- och utbildningsnämndens verksamhetsområde tillsammans arbetar och styr mot målen.



4 Barn- och utbildningsnämndens vision 2021 - 2023

Trygghet, lärande, delaktighet och hälsa kännetecknar nämndens verksamheter

Barn, elever och vuxna accepterar varandras olikheter, visar förståelse och tillit samt verkar för en trygg miljö.

Verksamheterna fortsätter och fullföljer de utvecklingsarbeten som påbörjats liksom avvecklar eller justerar sådant som inte visar sig vara verkningsfullt.

Alla verksamheter planerar sitt arbetsår genom att revidera enhetens årshjul. Genom kontinuerliga uppföljningar och årliga utvärderingar analyseras arbetet genom att ställa frågor som *Var är vi nu? Vart ska vi?* och verksamhet planeras sedan upp med svar på frågan *Vad behöver vi då göra och Hur gör vi det? Vem gör vad och hur följer vi upp det?*

Det fysiska, sociokulturella och pedagogiska rummet samspelar för att ge barnen och eleverna de bästa förutsättningarna för sitt lärande.

Specialpedagogiska myndigheten (Spsm) beskriver rummets innehåll så här.



Fysisk miljö:
Rum för lärande
Auditiv miljö
Visuell miljö
Luftmiljö
Utemiljö



Social miljö:
Delaktighet
Jämställdhet
Mångfald
Demokrati



Pedagogisk miljö:
Strategier, stödstrukturer
Lärsituationer
Lärstilar
Lärverktyg
Hjälpmedel

5 Barn- och utbildningsnämndens prioriterade områden och resultatmål 2021 - 2023

Prioriterat område 1: Trygghet

I alla våra verksamheter gäller nolltolerans mot kränkande behandling och diskriminering och det sker ett aktivt arbete för att främja likabehandling. Tidiga insatser säkerställer goda förutsättningar för varje barn och elev att utvecklas och bygga en god självkänsla. Alla som behöver stöd vet vem de ska vända sig till.

Resultatmål för prioriterat område 1:

Barn, elever och medarbetare i barn- och utbildningsnämndens verksamheter känner sig trygga och upplever att de har de bästa förutsättningarna för lärande och utveckling

Prioriterat område 2: Undervisning och lärande

Barn- och utbildningsnämndens verksamheter erbjuder alla barn och elever undervisning som utgår från varje enskild individs behov. I enlighet med det kompensatoriska uppdraget ges alla

en varierad, inkluderande undervisning som är tillgänglig för alla barn och elever.

Resultatmål för prioriterat område 2:

Barn och elever i barn- och utbildningsnämndens verksamheter upplever att de erbjuds en undervisning som leder till att de utvecklas så långt som möjligt utifrån sina förutsättningar och behov

6 Våra utgångspunkter

Värdegrund för bemötande

All verksamhet ska utformas i överensstämmelse med grundläggande demokratiska värderingar, främja jämställdhet och motverka alla former av diskriminering och kränkande behandling.

Medborgarnas delaktighet

En demokratisk grundsyn för det livslånga lärandet ska råda. Den demokratiska processen behöver lyftas fram i stor utsträckning i alla sammanhang. Den behöver vara levande och ständigt förankras och förtydligas bland barn och elever.

Öppenhet och information

Det ska finnas god insyn i barn- och utbildningsnämndens verksamhet. Fortlöpande information om nämndens verksamhet och arbete ska på olika sätt delges medborgarna.

Barns och elevers inflytande

Barn i förskolan ska i enlighet med läroplanens mål ha en reell möjlighet att påverka såväl arbetssätt som verksamhetens mål. De ska förstå och handla efter demokratiska principer genom att få delta i olika former av samarbete och beslutsfattande.

Elever i förskoleklass och grundskola ska ha stort inflytande över undervisningens utformning. Eleverna ska alltid ha möjlighet att ta initiativ till frågor som rör deras utbildning.

Synpunkts- och klagomålshantering

Hantering av synpunkter och klagomål ska ske enligt antagna riktlinjer för att utveckla verksamheterna.

Uppföljning av inkomna synpunkter och klagomål sker varje tertiäl. Om synpunkter och klagomål av allvarigare art inträffar ska dessa händelser, när de rapporteras in till förvaltningen, även rapporteras till förvaltningschef samt nämndens presidium.

Beaktande av barnkonventionen

Nämnden och verksamheterna ska i sina beslut ta hänsyn till Lagen om FN:s konvention om barnets rättigheter (Barnkonventionen). Barnkonventionens principer är införlivade i den nationella styrningen av skolan.

Uppföljning sker i det systematiska kvalitetsarbetet genom riktlinjerna i läroplanen för "Normer och värden" och "Elevernas ansvar och inflytande" samt arbetet med trygghetsplanerna.

Kompetens och kompetensförsörjning

Kompetens är förmågan att tillämpa kunskap och erfarenhet för att lösa problem och hantera

situationer som dagligen uppstår. För att medarbetarna ska ha de kunskaper som behövs för att möta de utmaningar som de ställs inför i arbetet ska olika former för lärande användas i ett kompetensutvecklande syfte.

Kompetensförsörjning innebär att sträva efter att vid varje tidpunkt ha medarbetare med rätt kompetens på rätt plats och i rätt omfattning.

I barn- och utbildningsförvaltningen:

- Ska medarbetarna ha kunskaper och färdigheter för att på bästa sätt kunna utföra sitt uppdrag och hantera omvärldens krav på förändringar.
- Ska kompetensförsörjning bidra till att verksamheten utvecklas och når målen utifrån de behov som finns i dag och i framtiden.

Systematiskt kvalitetsarbete

Det systematiska kvalitetsarbetet ska främja individens och verksamhetens lärande och utveckling och säkerställa en likvärdig och hög kvalitet. Det är viktigt att titta på struktur- och processkvaliteten för att kunna göra analyser kring vilket samband som finns mellan vidtagna åtgärder och resultat. Nämnden tar del av övergripande analyser och får kännedom om vilka förbättringsområden som har identifierats. Den kvalitativa styrinformationen ska också användas för att kunna ge kommunfullmäktige en så bra bild av verksamheten som möjligt.

Synpunkts- och klagomålshanteringen är en viktig del av nämndens kvalitetsarbete.

7 Våra lokala förutsättningar

Lokaler

De senaste åren har barnantalet varit högt inom förskolan. De stora barnkullarna börjar nu i skolan och vi börjar få svårt att få rum i våra lokaler. Det är framför allt Slottsskolan F-6 som är trångbodd, då förskolan för några år sedan fick ”låna” två klassrum. Situationen börjar bli ohållbar – skolan behöver sina lokaler för att kunna bedriva en kvalitativ undervisning och ge elever och personal en dräglig arbetsmiljö. I nuläget finns det inte plats för dessa förskolebarn på andra förskolor. Vi behöver lösa lokalfrågan inom en snar framtid.

Ekonomi

Kommunens ekonomi är ansträngd vilket gör att Barn- och utbildningsnämnden inte får någon ökad budget. Inte heller ges kompensation för ökade löner eller hyror. Detta medför att vi behöver effektivisera inom våra verksamheter samtidigt som antalet barn ökar inom skolan. En stor utmaning när vi samtidigt vill höja våra resultat och åtminstone behålla den kvalitet vi har.

Behörighet

Behörigheten på våra förskolor och skolor har ökat något de senaste åren, men vi har fortfarande en stor utmaning i att rekrytera behörig personal. När de ekonomiska förutsättningarna blir sämre och trycket hårdnar på personalen blir det än viktigare att den personal vi har är behörig och kapabel att utföra ett arbete av hög kvalitet.

Elever med svaga socioekonomiska förhållanden

Vingåker har en stor andel barn och elever med svaga socioekonomiska förhållanden. Detta medför att vårt kompensatoriska uppdrag sätts på hårt prov. Vi kommer under nästa år att

kompetensutveckla personalen i ett inkluderande och språkinriktat förhållningssätt för att göra undervisningen tillgänglig för fler barn och elever.

Trygghet och arbetsro

Vi har under år 2020 haft fokus på trygghet och arbetsro för barn, elever och personal genom att ha det i vår interna kontroll med kontinuerlig uppföljning under året. Grunden för ett gott lärande och välmående är att det är lugnt och tryggt på våra arbetsplatser och att barn, elever och personal mår bra. Är det otrött och stökigt går det inte att prestera optimalt – varken för barn, elever eller personal. Vi har gjort vissa framsteg, men även märkt ett hårdnande klimat i framför allt våra skolor. Därför väljer vi att fortsätta med samma internkontrollpunkter 2021 och intensivt vårt arbete med att skapa en trygg arbetsmiljö för alla.

7.1 Detaljbudget och resursfördelning

Här inväntar vi material från ekonomi.

8 Internkontroll

Internkontroll är en process där den politiska ledningen, den professionella ledningen och övrig personal samverkar för att med rimlig grad av säkerhet uppnå följande mål:

- Ändamålsenlig och kostnadseffektiv verksamhet
- Tillförlitlig finansiell rapportering och information om verksamheten
- Efterlevnad av tillämpliga lagar, föreskrifter, riktlinjer m.m.

Inledningsvis görs en inventering av rutiner för att sedan bedöma hur stor sannolikheten är för att rutinen fallerar samt hur stor konsekvensen blir vid ett eventuellt fallerande. Den samlade bedömningen av dessa två faktorer utgör risken. I denna plan har risken bedömts enligt matrisen nedan.

De rutiner som resulterar i en hög riskbedömning tas med i internkontrollplanen om det bedöms att en kontrollaktivitet kan ge mer information om hur väl rutinen fungerar. I internkontrollplanen anges hur man ska kontrollera att rutinen fungerar på avsett sätt samt till vem rapportering ska ske. Internkontrollplanen fastställs av respektive nämnd senast januari månad. Återrapportering ska enligt reglementet för internkontroll ske minst en gång per år till respektive nämnd och till styrelsen.

Konsekvens	Allvarlig	4	8	12	16
	Kännbar	3	6	9	12
	Lindrig	2	4	6	8
	Försumbar	1	2	3	4
Väsentlighets- och risk matris (VOR-matris)	Osannolik	Mindre sannolik	Möjlig	Sannolik	
	Sannolikhet				

8.1 Internkontrollplan 2021

Nedan beskrivs de kontrollpunkter som gäller för 2021. Dessa är framtagna genom en

riskanalys i verksamhetsledningen inför 2020. Då vi inte anser att vi nått ett tillfredsställande resultat behåller vi samma kontrollpunkter även för 2021.

Kontrollpunkt 1 - hög frånvaro

Beskrivning: Det är förhållandevis hög frånvaro hos både elever och personal inom flera av barn- och utbildningsförvaltningens verksamheter. Därmed finns anledning att djupare analysera vad detta beror på och vilka åtgärder som kan sättas in för att vända detta.

För att kunna göra detta behövs mer kunskap om situationen; vilka orsaker ligger bakom frånvaron? Vilka av dessa orsaker har vi möjlighet att påverka? Vilka åtgärder sätts in för att vända frånvaro till närvaro? Fungerar de åtgärder som sätts in? Vilka insatser har gjorts för att förebygga frånvaro? Har dessa insatser haft en förebyggande effekt?

Befarad risk: Nämnden befarar att det finns en risk för att frånvaro hos barn i förskola och elever i förskoleklass och grundskola, samt frånvaro hos förvaltningens personal, inte hanteras med tillräckligt effektiva metoder. Detta gäller både långtidsfrånvaro och frekvent korttidsfrånvaro.

Nämnden befarar också att det finns en risk för att frånvaro hos barn, elever och personal inte förebyggs med tillräckligt effektiva metoder.

Kontrollpunkt 2 - anmäla, utreda och åtgärda kränkningar

Beskrivning:

Personal som får kännedom om kränkande behandling är skyldig att anmäla detta till rektorn.

Rektor som får kännedom om kränkande behandling är skyldig att anmäla detta till huvudmannen.

Rektor är skyldig att skyndsamt utreda omständigheterna och vidta åtgärder för att förhindra kränkande behandling i framtiden.

Befarad risk: Nämnden befarar att det finns en risk för att den kränkande behandling som sker i förskola, fritidshem, förskoleklass och grundskola inte anmäls, utreds och åtgärdas i tillräcklig utsträckning.

Nämnden befarar också att det finns en risk för att de anmälningar, utredningar och åtgärder som genomförs inte utvärderas i tillräcklig utsträckning.

Kontrollpunkt 3 - det sociala klimatet

Befarad risk: Nämnden befarar att det finns en risk för att arbetet med att främja sammanhållning och trivsel för både elever och personal inte planeras, genomförs och följs upp i tillräcklig utsträckning.

Kontrollpunkt 4 - inkluderande undervisning

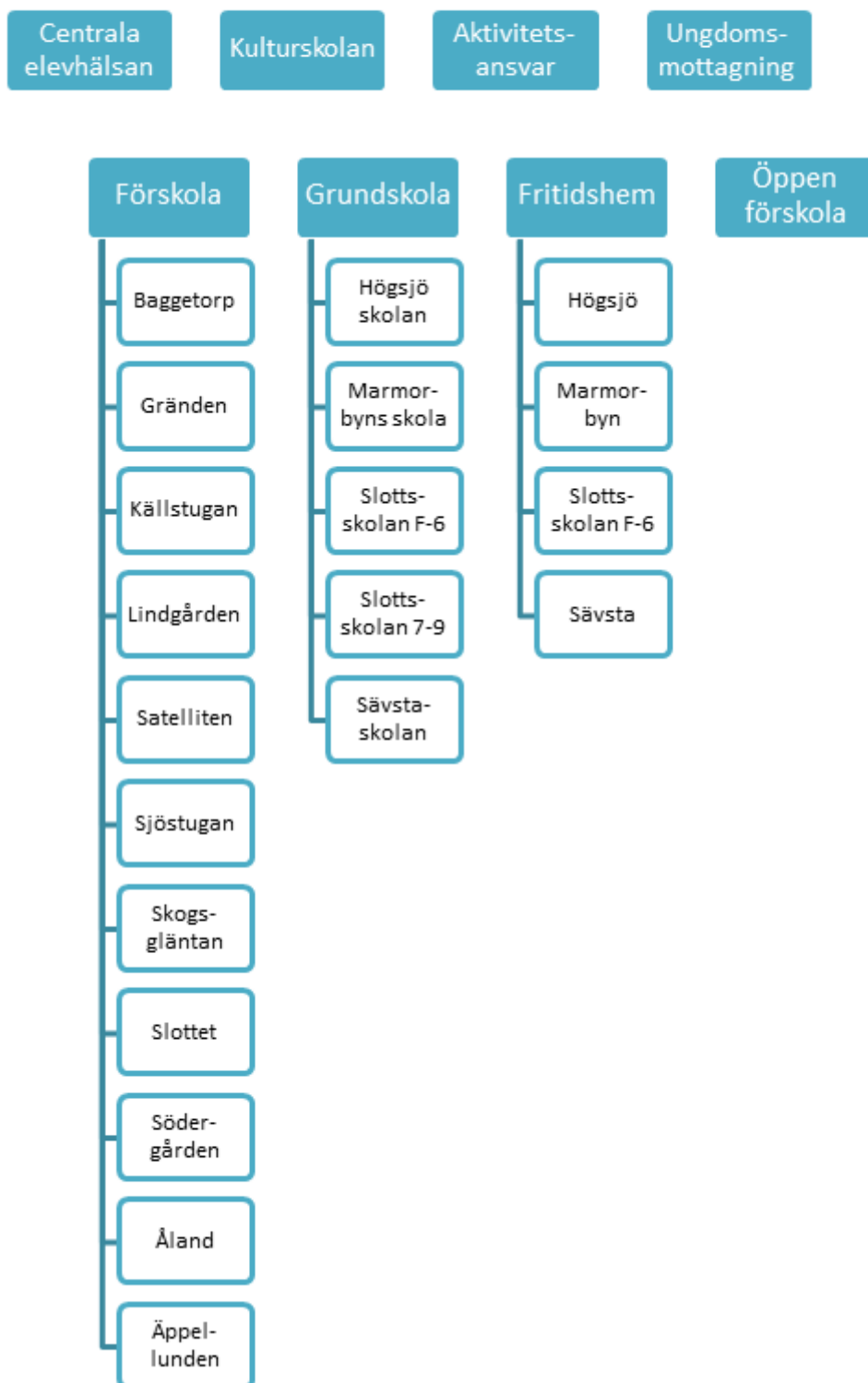
Beskrivning: Det medför att alla barn och elever inte får samma möjlighet att utvecklas så långt som möjligt, utifrån sina förutsättningar.

Befarad risk: Nämnden befarar att det finns en risk för att den undervisning som genomförs i förskoleklass och grundskola inte utgår från och möter alla barn och elevers behov.

För utförligare beskrivning av granskningsmetoder och ansvar - se Internkontrollplan 2021.

9 Bilagor

9.1 Barn- och utbildningsnämndens verksamheter



9.2 Elevantal i skolorna i Vingåker 2019 - 2021

Volymmått antal elever i:	Utfall 2019 vt	Utfall 2019 ht	Budget 2020 vt	Budget 2020 ht	Budget 2020	Utfall 2020 vt	Utfall 2020 ht	Budget 2021 vt	Budget 2021 ht	Budget 2021
Högsjö										
F-klass	9	4	4	11	7,5	6	13	13	5	9
Åk 1-6	49	53	53	45	49	51	48	48	57	52,5
Fritids	37	38	38	37	37,5	36	34	34	32	33
Marmorbyn										
F-klass	21	13	13	18	15,5	14	19	19	18	18,5
Åk 1-6	70	80	80	82	81	81	83	83	90	86,5
Fritids	40	43	43	46	44,5	42	66	66	68	67
Baggetorps fritids	20	22	22	21	21,5	20				
Sävstaskolan										
F-klass	43	56	56	49	52,5	55	37	37	35	36
Åk 1-6	280	263	263	266	264,5	255	259	259	264	261,5
Fritids	150	147	147	148	147,5	136	132	132	133	132,5
Slottsskolan F-6										
F-klass	44	34	34	37	35,5	33	53	53	34	43,5
Åk 1-6	211	198	198	210	204	195	214	214	229	221,5
Fritids	120	113	113	116	114,5	106	132	132	130	131
Slottsskolan 7-9										
Åk 7-9	284	275	275	280	277,5	272	276	276	261	268,5
Totalt skola F-9	1011	976	976	998		962	1002	1002	993	
Totalt fritids	367	363	363	368		340	364	364	363	
Volymmått antal elever i:	Utfall 2019 vt	Utfall 2019 ht	Budget 2020 vt	Budget 2020 ht	Budget 2020	Utfall 2020 vt	Utfall 2020 ht	Budget 2021 vt	Budget 2021 ht	Budget 2021
Österåker F-6	50	44	44	46	45	41	46	46	46	46
Övriga F-6	38	56	56	45	50,5	56	59	59	59	59
Övriga 7-9	109	106	106	80	93	107	98	98	82	90

9.3 Antal barn per förskola 2019 - 2021

Förskola	Utfall vt 2019	Utfall ht 2019	Budget vt 2020	Budget ht 2020	Budget 2020	Utfall vt 2020	Utfall ht 2020	Budget vt 2021	Budget ht 2021	Budget 2021
Slottets förskola	65	50	48	50	49	56	42	48	45	46,5
Satellitens förskola	19	15	17	15	16	19	15	18	16	17
Ålands förskola	63	55	61	57	59	66	55	63	56	59,5
Grändens förskola	82	71	78	71	74,5	70	58	73	65	69
Källstugans förskola	39	35	39	35	37	41	35	39	35	37
Södergårdens förskola	50	35	47	40	43,5	43	35	47	35	41
Äppellundens förskola		83	98	95	96,5	97	90	98	85	91,5
Baggetorps förskola	41	37	39	38	38,5	40	30	37	33	35
Skogsgläntans förskola	28	27	28	20	24	29	21	25	20	22,5
Sjöstugans förskola	37	35	37	35	36	37	37	41	35	38
Lindgårdens förskola	20	17	19	19	19	21	21	23	19	21
Lärkans förskola	31									
Totalt i kommunens regi	475	460	511	475	493	519	439	512	444	478
Trollkojan	20	20	20	20	20	20	20	20	20	20
Little acorn		6								
Totalt i kommunen	495	486	531	495	513	539	459	532	464	498
Annan kommun		11	11	11	11	11	13	13	13	13
Totalt antal barn	495	497	542	506	524	550	472	545	477	511

9.4 Antal elever i gymnasieskola och gymnasiesärskola 2019 2021

Volymmått antal elever i:	Utfall 2019 vt	Utfall 2019 ht	Budget 2020 vt	Budget 2020 ht	Budget 2020	Utfall 2020 vt	Utfall 2020 ht	Budget 2021 vt	Budget 2021 ht	Budget 2021
Gymnasiet	378	399	399	370	384,5	389	400	400	384	392

9.5 Indikatorer för resultatmål

Indikatorer för prioriterat område 1: Trygghet

Barn, elever och medarbetare i barn- och utbildningsnämndens verksamheter känner sig trygga och upplever att de har de bästa förutsättningarna för lärande och utveckling

Indikatorer i förskolan

- Andel vårdnadshavare som svarar ”Mitt barn är tryggt i förskolan”
- Andel vårdnadshavare som svarar ”I mitt barns förskola är det tydligt att kränkande behandling inte accepteras”.

Indikatorer i grundskolan

- Andel elever som svarar ”Jag känner mig trygg i skolan”
- Andel vårdnadshavare som svarar ”Mitt barn är tryggt i skolan”
- Andel pedagoger som svarar ”På den här skolan känner eleverna sig trygga”
- Andel elever som svarar ”De vuxna på skolan reagerar om de får reda på att någon har varit elak mot eller kränkt en annan elev”
- Andel vårdnadshavare som svarar ”I mitt barns skola framgår det tydligt att kränkande behandling inte accepteras”
- Andel pedagoger som svarar ”Jag vet vad jag ska göra om jag upptäcker att en elev utsätts för kränkningar”
- Andel elever som svarar ”Jag har studiero på lektionerna”
- Andel vårdnadshavare som svarar ”Jag upplever att mitt barn har studiero på lektionerna”
- Andelen pedagoger som svarar ”Det är god studiemiljö på skolan”

Indikatorer i fritidshemmet

- Andel vårdnadshavare som svarar ”Mitt barn är tryggt på fritidshemmet”
- Andelen vårdnadshavare som svarar ”Personalen ingriper om någon elev behandlas illa på fritidshemmet”

Indikatorer i personalgruppen

- Andelen personal som svarar ”Jag ser fram emot att gå till arbetet”

Indikatorer på förvaltningskansliet

- Antal inkomna anmälningar via e-tjänster samt hur dessa följs upp och åtgärdas
- Antal inkomna klagomål samt hur dessa följs upp och åtgärdas

Indikatorer för prioriterat område 2: Undervisning och lärande

Barn och elever i barn- och utbildningsnämndens verksamheter upplever att de erbjuds en undervisning som leder till att de utvecklas så långt som möjligt utifrån sina förutsättningar och behov

Indikatorer i förskolan

- Andelen vårdnadshavare som svarar ”På förskolan lär sig mitt barn nya saker inom t ex språk, matematik, naturkunskap, teknik, bild och musik”
- Andelen vårdnadshavare som svarar ”På förskolan får mitt barn träna sin motorik och kondition genom rörelse och led ute och inne”.
- Andelen vårdnadshavare som svarar ”Jag får fortlöpande information om mitt barns situation på förskolan (t ex trivsel, utveckling och lärande)”.
- Screening i början av höstterminen av elever som börjar förskoleklass.

Indikatorer i skolan

- Andelen elever som klarar de nationella proven i årskurs 3
- Andelen elever som uppnår minst betyg E i alla ämnen i årskurs 6 och 9 (ingångsvärden 56,7 % resp 44,7 %)
- Andelen elever med gymnasiebehörighet efter årskurs 9 (ingångsvärde 60,6 %)
- Meritvärde i årskurs 6 och 9 (ingångsvärden 198,74 resp 180,19)
- Andelen elever som svarar ”Min lärare förklarar vad vi ska göra i skolarbetet så att jag förstår”
- Andelen vårdnadshavare som svarar ”Mitt barn får den hjälp som hen behöver för att nå kunskapskraven
- Andelen pedagoger som svarar ”Mina elever förstår vad de ska kunna för att nå kunskapskraven”
- Andelen pedagoger som svarar ”Jag anpassar min undervisning efter elevernas olika förutsättningar”

Indikatorer i fritidshemmet

- Andelen vårdnadshavare som svarar ”I fritidshemmet erbjuds aktiviteter som stimulerar mitt barns lärande”

Indikatorer i personalgruppen

- Andelen personal som svarar ”Jag lär nytt och utvecklas i mitt dagliga arbete”

Målnivåer kommer sättas under våren och de kommer även finnas med i verksamheternas planer för läsåret 21/22.