

Vingåkers kommun



Delårsbokslut 2015

Januari-augusti

Innehållsförteckning

Kommunstyrelsens ordförande.....	3
Sammanfattning.....	4
Kommunen.....	6
Nämnderna i korthet.....	8
Kommunens mål.....	9
Kommunens ekonomi.....	15
Nämndernas ekonomi i korthet.....	18
Kompetensförsörjning och arbetsmiljö.....	22
Intern kontroll.....	25
Kommunala bolag och förbund.....	25
Framtiden.....	28
Slutord.....	29
Resultaträkning.....	30
Balansräkning.....	31
Kassaflödesanalys.....	32
Nothänvisningar till resultaträkningen.....	33
Nothänvisningar till balansräkningen.....	34
Nothänvisningar till kassaflödesanalysen.....	37
Driftredovisning, specifikation per verksamhetsområde.....	38
Investeringsredovisning, specifikation.....	40
Redovisningsprinciper.....	41
Ord och begrepp.....	43

Kommunstyrelsens ordförande

Att styra och leda en kommun är inget man gör på en fikarast. Det kräver noga planering, mycket kunskap och gemensamma mål och det är inget man kan göra ensam. Vingåkers kommun gör det med en politisk vision om ett bättre samhälle, ett bättre Vingåker för alla. Med modiga och engagerade tjänstemän/kvinnor och med hjälp av våra medarbetare på skolor, i vård och omsorg och på våra gator och torg gör vi ett grannliga arbete för att lyckas. Timme för timme jobbar våra anställda för att medborgarna ska få en bra service med god kvalitet och kunna leva sitt liv på bästa möjliga sätt, utifrån sina behov och förutsättningar.

Nå, hur går det då, är vi på rätt väg? Gör vi det vi ska göra, vad ser vi inför framtiden? I delårsbokslutet för 2015 ser vi att det finns både positiva delar och stora utmaningar inför framtiden. I våra verksamheter händer det otroligt mycket, det är med stolthet jag läser nämndernas verksamhetsberättelser om allt som sker och vad våra ekonomiska resurser ger för utfall i service och verksamheter, allt för att våra medborgare ska må bra och för att föra Vingåker framåt.

Att vi visar ett plus på sista raden i både delårsbokslutet och i årsprognosen säger att vi ska klara vårt finansiella mål, men det innebär inte att vi har ekonomin på plats. En del av våra nämnder tampas med underskott och har svårigheter att klara sin budget inom ram, och vi kan konstatera att det är finanserna som möter upp underskottet.

Vi har fler barn än planerat på våra skolor och förskolor och vi ser även att antalet äldre ökar, och därmed ökar även trycket på socialnämndens verksamhet. Vi har stora investeringsbehov och ett stort krav på service och kvalitet från våra medborgare och företag. Så det är en stor utmaning kommunen har för att möta upp behoven som framtiden visar.

Vingåkers kommun ligger i en utvecklingsfas som innebär att vi måste gasa och bromsa samtidigt. Bromsa genom att noga planera och utvärdera våra framtida utmaningar, värdera och vända på varenda krona och noga analysera våra verksamheter - gör vi rätt saker, kan vi bli bättre och mer effektiva? Hur kan vi bäst förvalta och få bra utväxling av våra skattemedel? Gasa gör vi likväl genom planering och utvärdering, att investera i våra skolor och barn, bygga fler bostäder, utveckla turist och besöksnäringen, ge bra förutsättningar för våra entreprenörer och vara en innovativ, stolt och modig kommun.

Vi måste visa att vi vill och att vi kan och att vi tror på att Vingåkers kommun är en plats att leva verka och bo i. På det sättet kommer vi att lyckas.

Jag vill med det tacka för ordet och lämnar Er med att ta del av 2015 års delårsbokslut för Vingåkers kommun.

Anneli Bengtsson (S)
Kommunstyrelsens ordförande

Sammanfattning

För perioden januari till och med augusti redovisar kommunen ett positivt resultat på 18,6 mkr inklusive semesterlöneskultsförändring på 6,5 mkr. Årsprognosen uppskattas i samband med delårsbokslutet innebära att kommunen vid årets slut redovisar ett positivt resultat på 7,2 mkr. Trots de positiva siffrorna för kommunen som helhet prognostiseras negativa budgetavvikelser vid årets slut från samhällsbyggnadsnämnden med 500 tkr, socialnämnden med 537 tkr och från barn- och utbildningsnämnden med 2,7 mkr, totalt cirka 3,5 mkr. Prognosen som lämnas från barn- och utbildningsnämnden förutsätter att nämnden får täckning ur den demografiska reserven under 2015 med motsvarande de kostnader på 4.499 tkr som härrör från fler barn/elever i verksamheten än vad som antogs vid beslut om budget för 2015. Om så inte blir fallet försämras prognosen med motsvarande belopp. I prognosen från barn- och utbildningsnämnden ingår även kostnader på 1,5 mkr som avser iPad-projektet *Tidsenligt lärande*. Dessa ska i samband med årsbokslut finansieras ur tidigare öronmärkta medel.

Den *finansiella verksamheten* redovisar efter åtta månader en positiv budgetavvikelse på 12,0 mkr varav semesterlöneskultsförändringen per 150831 står för 6,5 mkr. För helåret kommer detta att justeras i enlighet med budget. Vidare har den demografiska reserven ännu inte nyttjats varför en positiv avvikelse uppstår. Det finns också 1,0 mkr budgeterat för sociala investeringar, dessa medel har inte nyttjats för perioden. Intäkterna från skatter och generella statsbidrag följer i stort budgeterat. Årsprognosen beräknas i nuläget innebära att en positiv budgetavvikelse på 7,8 mkr uppstår, varav den demografiska reserven står för 4,9 mkr. Om beslut fattas av kommunstyrelsen och som innebär att dessa pengar ska omfördelas till nämnderna för kostnader kopplat till demografiska förändringar, försämras prognosen med motsvarande belopp.

Kommunens investeringar har under perioden uppgått till 7,2 mkr och den totala investeringsbudgeten uppgår till 24,1 mkr inklusive investeringar som av kommunfullmäktige prioriterats och som medför nyupplåning.

Prognosen för årets resultat innebär att det finansiella målet om att kommunens resultat årligen ska uppgå till minst 1 procent av skatter och statsbidrag kommer att uppfyllas. Prognosen innebär att resultatet uppgår till 1,45 procent av skatter och statsbidrag. Även målet angående finansiering av investeringar med egna medel är uppfyllt i samband med delårsbokslutet eftersom några nya lån inte har upptagits. Däremot har investeringar prioriterats som kräver upplåning, men dessa projekt har än så länge inte medfört att upplåningsbehov uppstått.

Under året har kommunfullmäktige fastställt sju nya kommunövergripande mål som gäller från och med 2016 och därtill ett antal SMARTa resultatmål (Specificerade, Mätbara, Accepterade, Realistiska och Tidsatta). I samband med det arbetet har även kommunens styrmodell reviderats för att tydliggöra målstyrningsprocessen samt vilka styrande dokument som kommunfullmäktige beslutar om och hur dessa ska följas upp och utvärderas under året.

Utifrån de indikatorer som fastställts är det svårt att följa upp och mäta måluppfyllelsen för kommunfullmäktiges övergripande verksamhetsmål med delmål. Många av indikatorerna är knutna till SCBs medborgarundersökning som i kommunen genomförs vartannat år. Det kan dock konstateras att det pågår mycket arbete som bidrar till måluppfyllelsen. Under årets första åtta månader har också många viktiga händelser ägt rum. Exempelvis kan nämnas att samtliga nämnder blivit digitala, fortsatt arbete inför flytt av återvinningscentral, fortsatt arbete med Tennisparken, ny moderniserad aula i Slottsskolan, fler barn och elever i kommunens verksamheter, utökad avtal om mottagande av ensamkommande flyktingbarn som en följd av tvångslagstiftningen samt att processen med att HBT¹-certifiera några verksamheter har påbörjats.

¹ HBT-certifiering innebär ett synliggörande av att en organisation arbetar strategiskt i syfte att erbjuda en god arbetsmiljö för anställda och ett respektfullt bemötande av patienter/klienter/brukare utifrån ett hbt-perspektiv (homo-, bi- och transsexuell).

Omvärldsanalys²

Den senaste tidens flyktingströmmar, från framförallt Syrien, genom Europa är en aktuell fråga som berör hela samhället. Inte minst får detta konsekvenser då Statistiska Centralbyrån, SCB, tar fram sina befolkningsprognoser. I den senaste befolkningsframskrivningen räknar SCB med betydligt större flyktinginvandring än tidigare. Förändringen gäller nästan helt och hållet i befolkningen under 65 år. Den snabbt växande befolkningen till följd av ökad invandring innebär stora möjligheter för Sverige och kan bidra till en växande och dynamisk ekonomi. Många nyanlända har både utbildning och erfarenhet i yrken där det råder brist på utbildad och erfaren arbetskraft på den svenska arbetsmarknaden. Detta innebär att arbetskraften och sysselsättningen ökar och att skatteunderlaget därmed blir större. Den positiva effekten begränsas dock av flyktinginvandrarnas svårigheter att etablera sig på arbetsmarknaden. Arbetskraftsdeltagandet är lågt och arbetslösheten är hög de första åren i Sverige. I år har dubbelt så många flyktingar kommit till Europa. Krig har förvärrats, flyktinglägren i de krigsdrabbade ländernas grannländer är överfulla och FN:s flyktingorgan saknar resurser att kunna hjälpa. Inströmningen till Sverige har i närtid ökat markant, cirka 7.000 personer i veckan. Av dessa är 30 procent ensamkommande barn, vilket medför att Vingåkers kommun får 1-2 barn i veckan. Vingåkers kommun har hittills inte fått någon förfrågan/begäran från Migrationsverket om att bistå i någon akut fas. Kommunen har brist på bostäder, men startar snart ett projekt tillsammans med länsstyrelsen för att hitta fler bostäder.

Mottagandet av flyktingar innebär ett ökat behov av välfärdstjänster och därmed att kostnaderna för barnomsorg, skola, socialtjänst och sjukvård ökar. Dessa kostnadsökningar är under de närmaste åren betydligt större än de inkomsttillskott som uppstår i form av ökade skatteinkomster. Belastningen på enskilda kommuner beror på i vilken grad staten ersätter dessa kostnader. Kostnaden för flyktingmottagandet är ett statligt ansvar, men studier visar att ersättningen, till exempel inom skolans område, inte täcker de faktiska kostnaderna. Regeringen har i sin höstbudget föreslagit att ersättningen till kommunerna ska höjas. Vingåkers kommun är en av de kommuner som tar ett stort ansvar i denna fråga och som tar emot mest flyktingar i förhållande till sin storlek, 6,7 flyktingar per tusen invånare. Kommunen hamnar på plats 45 bland landets 290 kommuner. Om flyktingarna hade fördelats jämnt över landets kommuner hade siffran varit 2,5 flyktingar per tusen invånare.

Trots starka inkomstökningar och växande befolkning har hushållens konsumtion utvecklats betydligt sämre än förväntat hittills i år. Skatteunderlagstillväxten tilltar trots detta under 2015, vilket beror på större ökning av löner och pensioner, men också på att skatteunderlaget påverkas av ändrade avdragsregler såsom att avdragsrätten för pensionssparande trappas ner. Till 2016 medför tilltagande ökningstakt för arbetade timmar och pensionsinkomster att skatteunderlagstillväxten accelererar ytterligare och beräknas visa den största ökningen sedan år 2007.

Kommunerna står, trots god tillväxt av skatteunderlaget, inför stora ekonomiska utmaningar. Kostnaderna som de demografiska förändringarna medför ökar betydligt snabbare än de gjort under de senaste tjugo åren. Barn och äldre är de grupper som föranleder de högsta kostnadsökningarna i kommunerna. Sveriges Kommuner och Landsting, SKL, räknar med att kommunerna och landstingen måste höja skatten för att klara de demografiska utmaningarna under de närmaste åren.

Även för Vingåkers kommun innebär de demografiska förändringarna att kostnaderna ökar mer än intäkterna, vilket leder till ett årligt omprövningsbehov i samband med beslut om ekonomiska ramar till nämnderna. Kommunens befolkningsprognos indikerar en befolkningsökning de närmaste tio åren motsvarande cirka 10-15 personer per år.

² Sveriges Kommuner och Landsting, SKL, ”MakroNytt” nr 1/2015 och ”Cirkulär 15:23 Budgetförutsättningar för åren 2015-2018” och ”Cirkulär 15:24 Budgetpropositionen för år 2016”.

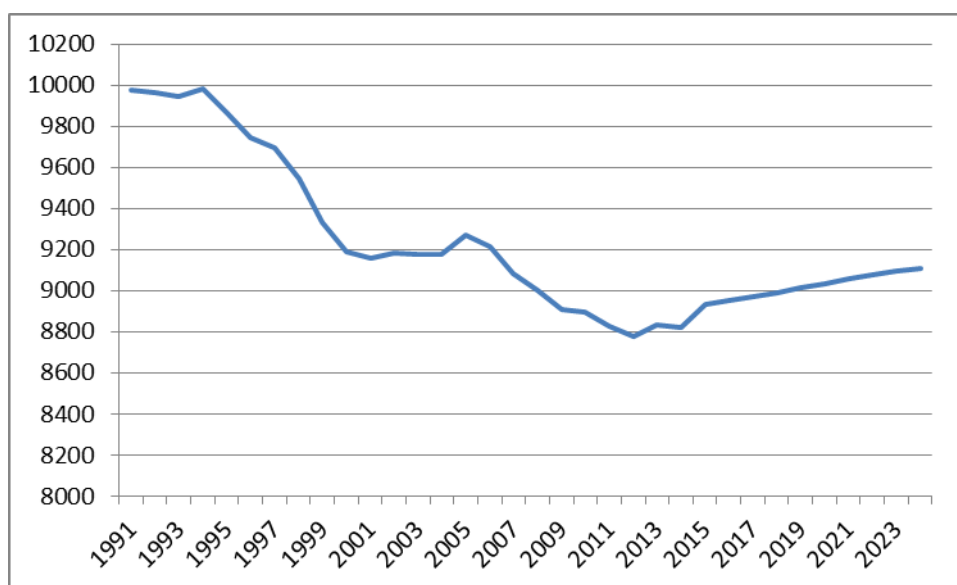
Kommunen

Befolkning

Befolkningen i Vingåkers kommun har ökat med 25 personer sedan årsskiftet och uppgick den 31 juli 2015 till 8.944 personer. Förändringen beror främst på en ökad invandring.

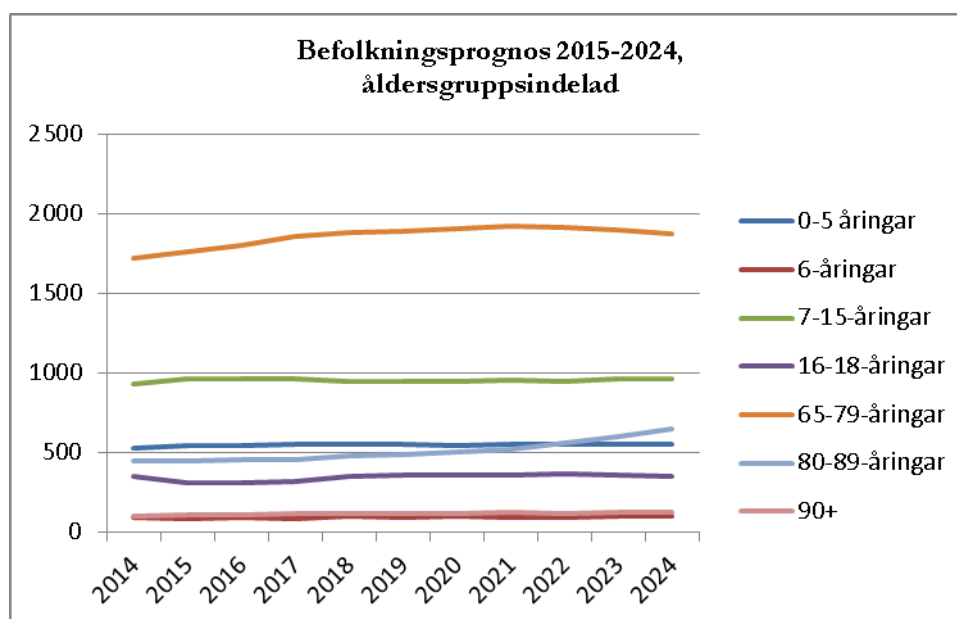
Sett till den senaste 20-årsperioden har invånarantalet stadigt minskat, men på grund av en ökad invandring under de senaste åren har trenden vänt och kommunens befolkning antas öka. Kommunen köper årligen en befolkningsprognos för kommande tio år och enligt den senaste prognosen förväntas kommunens folkmängd öka till 9.109 personer år 2024. Detta motsvarar i genomsnitt en årlig ökning med cirka 17 personer.

Befolkningsutveckling 1991-2015 med prognos fram till 2024



Befolkningsutveckling 1991-2015 med prognos.

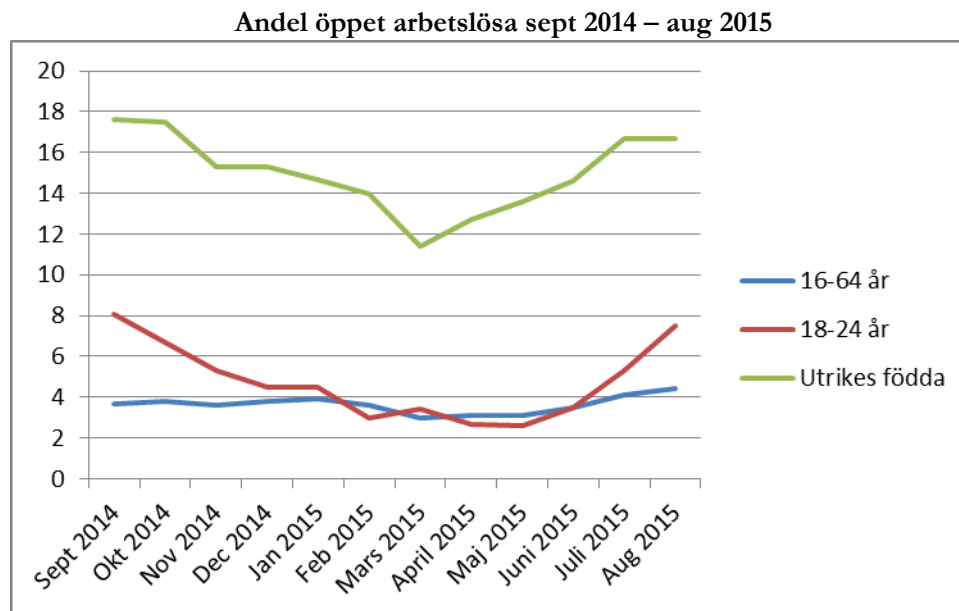
Vingåkers kommun har också en befolkningsstruktur med en större andel äldre än riksgenomsnittet. Det är den äldre befolkningen som kommer att öka enligt befolkningsprognosen. Av diagrammet nedan framgår hur befolkningsprognosen ser ut för de olika åldersgrupperna.



Befolkningsprognos, åldersgruppsindelad.

Arbetsmarknad

Utvecklingen på arbetsmarknaden i Vingåkers kommun har visat på ett ökat antal sysselsatta under våren. Ungdomsarbetslösheten (18-24 år) minskar under skolterminerna och ligger då jämt med riksgenomsnittet, samt bättre än genomsnittet i Sörmland. Arbetslösheten för utrikesfödda ligger mycket över riksgenomsnittet samt lite över snittet för Sörmland.



Andelen öppet arbetslösa sept 2015-aug 2015.

Arbetsförmedlingen ser en fortsatt stabil arbetsmarknad i Sörmland. Både sysselsättningen och arbetslösheten väntas öka något. Även bristen på arbetskraft inom vissa yrken ökar, särskilt inom offentliga verksamheter. 75 procent av de arbetslösa ingår i någon av grupperna som bedöms särskilt utsatta för arbetslöshet, personer med högst förgymnasial utbildning, utomeuropeiskt födda, personer med funktionsnedsättning samt äldre 55-64 år. Företagen är positiva och räknar med god efterfrågan, de har dock svårt att hitta personal med vissa kompetenser, det handlar ofta om yrken med krav på högre eftergymnasial utbildning. Främst ökar befolkningen bland de yngsta och de äldsta, vilket kommer skapa nya jobb inom till exempel förskola, skola och äldreomsorg. Här är det redan idag brist på arbetskraft inom vissa yrken. Det blir fortsatt mycket hård konkurrens om de arbeten som inte kräver så mycket erfarenhet eller utbildning.

Bostadsmarknad

Bostadsmarknaden i Vingåkers kommun har under de senaste åren karaktäriserats av en relativt hög efterfrågan och sakta stigande fastighetspriser. Under första halvåret 2015 har trenden återigen vänt svagt uppåt både för villor och fritidshus. Statistiken visar att snittpriset för sålda villor i Vingåkers kommun var 1.047 tkr (992 tkr 2014) och för fritidshus 1.071 tkr (868 tkr 2014).

Nämnderna i korthet

Nedan beskrivs i korthet ett axplock av viktiga händelser i kommunen.

Kommunstyrelsen

- Digitala nämnder har införts – samtliga nämnder är nu igång.
- Rekrytering av kommunikatör är klar och igång med start i juli.
- Införande om implementering av Office 365.
- Förstärkt krisledningsrum genom inskaffande av ny teknik.
- Revidering av kommunens styrmodell.
- Pwc har genomfört två granskningar, en på kommunens administrativa ledningsstöd samt en på kommunens upphandlingsverksamhet.
- Beslut och påbörjan av införandet av Cockpit, ett systemverktyg för redovisning, uppföljning och analys av kommunens mål.
- Gemensam besöksguide för KVF-regionen.
- Kommunfullmäktige har antagit arbetsgivarpolitiken för Vingåkers kommun.
- Snöröjningen har fungerat bra trots en svår vinter där det ofta har tinat på dagarna och frusit på nätterna. Det har inneburit en fördubbling av sandanvändningen för halkbekämpning jämfört med föregående år.
- Sluttäckning av Vik deponin har fortsatt och skall vara klart år 2020 och projektet med en ny ÅVC ska vara klart 2019.
- Ett nytt politiskt beslut togs i projekteringen för Tennisparkens ombyggnation, att utforma område till en park med lösningar för att tillgodose utökade parkeringsplatser enligt ursprungliga beslutet. Vi tar nu in förslag på lekredskap och träningsredskap och annan utformning.
- Centralköket fortsätter sitt uppdrag att laga så mycket mat som möjligt från grunden. Tack vare en investering i en köttbullemaskin under 2014 gör man bland annat egna färsbiffar och hemmagjorda köttbullar.

Kultur- och fritidsnämnden

- Den nya moderniserade aulan invigdes den 31 januari.
- Antalet besökare på det digitala museet www.vingakerskonfektionsmuseum.se ökar stadigt. Hittills under året har över 2.500 personer i månaden gått in på museet.
- Jubileumsutställningen ”Excellensen, kvinnor och franska influenser” på Säfstaholms slott har satt rekord när det gäller antalet besökare. Antalet beräknas till 9.000.

Barn- och utbildningsnämnden

- Beslut om statsbidrag för att höja utbildningens kvalitet i förskoleklass och årskurs 1-3. Bidrag har sökts för läsåret 2015/2016.
- Beslut om statsbidrag för mindre barngrupper i förskolan. I första hand ska barngrupperna med de yngsta barnen prioriteras. Bidraget har sökts för läsåret 2015/2016.
- Ökning av antalet barn/elever i alla verksamhetsformer i förhållande till budget och antaganden.
- Fördelningen av resurser för individ, särskilt stöd, görs nu förvaltningscentralt enligt den organisation som trädde i kraft 1 augusti 2014.
- Det statliga bidragen från Migrationsverket för asyl täcker inte kostnaderna i verksamheterna.

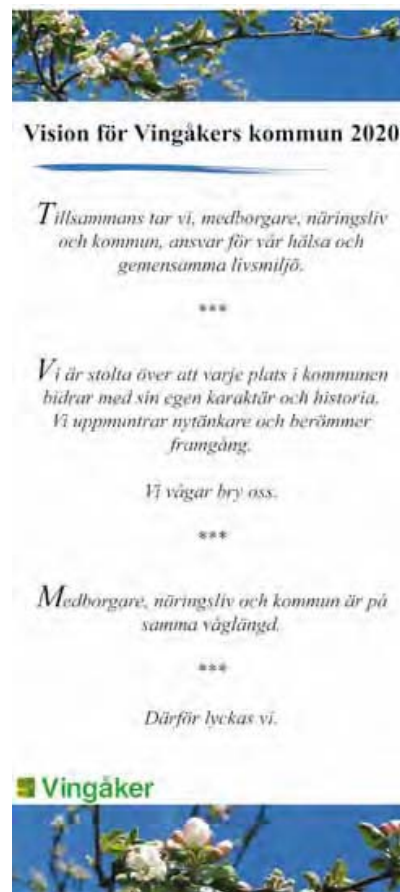
Socialnämnden

- Utökat avtal om mottagande av ensamkommande flyktingbarn som en följd av tvångslagstiftningen.
- Processen med att HBT-certifiera verksamheten har påbörjats.
- Rekrytering av aktivitetsvärd till trygghetsboendet på Sävstagården är genomförd.
- Rekrytering av ny områdeschef till handikappomsorgen är genomförd.
- Brukarlarmen på Ekgården/Humlegården är utbytta.
- Beslut att erbjuda natttillsyn via kamera.
- Deltagande i försök med vårdplanering på distans via web.

Kommunens mål

Vision för Vingåkers kommun 2020

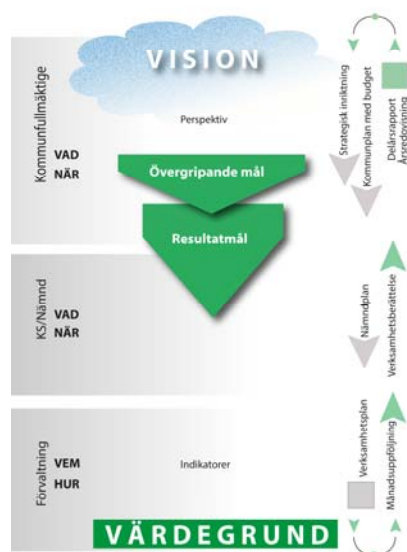
Det mest övergripande styrdokumentet i kommunen är den vision som kommunfullmäktige antog 19 oktober 2009. Visionen är ett strategiskt dokument som beskriver ett önskvärt framtida tillstånd för kommunen.



Målstyrning

Under våren har en revidering av kommunens styrmodell genomförts då det funnits anledning att tydliggöra målstyrningsprocessen samt vilka roller och ansvarsområden de olika beslutsnivåerna har. De kommunövergripande målen har reviderats och i februari antog kommunfullmäktige sju nya kommunövergripande mål utifrån de fyra perspektiven medborgare, hållbarhet, medarbetare och ekonomi. Målen gäller från och med 2016. I juni antog kommunfullmäktige den reviderade styrmodellen, vilken kan sammanfattas i nedanstående bild. I augusti har kommunfullmäktige beslutat om ett antal resultatmål kopplat till de övergripande målen. Resultatmålen ska enligt kommunens reviderade styrmodell, vara

SMARTa, det vill säga specifika, mätbara, accepterade, realistiska och tidsatta. För att uppnå detta har en mall för formuleringen av resultatmålen tagits fram. Kommunen har också köpt ett systemverktyg som ska underlätta arbetet med uppföljning och analys av dessa mål. Från och med 2016 är det de nya målen som gäller.



Till styrmodellen tas under hösten 2015 fram ett årshjul för arbetet med de årliga processerna kring framtagandet av kommunplan med budget och flerårsplan samt för arbetet med återrapportering och uppföljning.

Under 2015 har därav inte så stort fokus lagts på att förbättra, utveckla och följa upp de mål och indikatorer som är kopplade till de ”gamla” målen. Viss uppföljning och måluppfyllelse redovisas längre fram under avsnittet kommunövergripande mål.

God ekonomisk hushållning

God ekonomisk hushållning regleras i kommunallagen och har både ett finansiellt perspektiv och ett verksamhetsperspektiv. Kommunfullmäktige i Vingåker antog under 2013 riktlinjer för god ekonomisk hushållning. Det finansiella perspektivet på god ekonomisk hushållning i Vingåkers kommun innebär att kommunen säkerställer att den i ett kort och ett medellångt perspektiv inte behöver vidta några drastiska åtgärder för att möta finansiella problem. Att ha ett ekonomiskt överskott är en del av den goda ekonomiska hushållningen. Noll är för lite av flera anledningar. Det handlar om att kommunen ska trygga servicen till kommuninvånarna, skapa utrymme för investeringar, ha beredskap för oförutsedda händelser och kunna stå emot omvärldsförändringar. Det innebär också att dagens skattebetalare på ett hållbart sätt ska konsumera med hänsyn till kommande generationer.

Verksamhetsperspektivet på god ekonomisk hushållning i Vingåkers kommun innebär att kunna prestera så mycket kvalitativ och ändamålsenlig verksamhet som möjligt utifrån tillgängliga resurser.

Många faktorer måste samverka för att uppnå god ekonomisk hushållning i kommunen. Fungerande organisation och styrsystem är avgörande. En viktig faktor är att ha beredskap i organisationen för att snabbt styra verksamheten i linje med de beslut som fattas. En förutsättning för god ekonomisk hushållning är att det finns ett tydligt samband mellan resursåtgång, prestationer, resultat och effektivitet. För att åstadkomma detta samband krävs att kommunen bland annat har en utvecklad planering med framförhållning och handlingsberedskap, tydliga och mätbara mål samt en rättvisande och tillförlitlig redovisning som ger information om avvikelser gentemot målen.

Kommunen har också en resultatutjämningsreserv (RUR). Syftet med RUR är att kunna bygga upp en reserv under goda tider för att senare, under vissa förutsättningar, kunna utnyttja denna när

skatteunderlagsutvecklingen är svag. RUR är avsedd att utjämna normala svängningar i skatteunderlaget över konjunkturcykeln för att skapa större stabilitet för verksamheterna. RUR ger kommunen möjlighet att reservera medel i RUR för att kunna täcka eventuella underskott vid ett senare tillfälle. Eventuell reservering till resultatutjämningsreserven beslutas av fullmäktige i samband med att årsredovisningen fastställs. RUR uppgår per 141231 till 10,1 mkr. För 2015 föreslås inte någon reservering till RUR.

Finansiella mål

Utifrån resonemanget ovan kring god ekonomisk hushållning har kommunen till 2015 beslutat om två finansiella mål;

- Resultatet för Vingåkers kommun ska årligen uppgå till minst 1 procent av skatteintäkter och generella statsbidrag.
- Investeringar ska till 100 procent finansieras av egna medel. Undantag får göras vid synnerliga skäl.

Ett resultatmål på en procent av skatter och statsbidrag motsvarar under 2015 ett resultat på cirka 4,9 mkr. Kommunens prognostiserade resultat uppgår till 7,2 mkr för år 2015. Investeringsmålet innebär att kommunens investeringar ska finansieras med egna medel, det vill säga utan att kommunen behöver uppta några nya lån. Investeringsutrymmet motsvaras av kommunens årliga avskrivningar som under 2015 uppgår till cirka 9,0 mkr. Undantag kan göras då fullmäktige beslutar om synnerliga skäl. Under 2015 har kommunfullmäktige beslutat om investeringar där upplåning kan bli aktuell motsvarande 11,9 mkr och prioriterade projekt avser husbilspartering, omläggning av Villagatan, Tennisparken samt bredband. Den totala investeringsbudgeten för 2015 uppgår till 24,1 mkr inklusive tilläggsanslag från 2014. Nettoinvesteringsvolymen har till och med augusti uppgått till 7,2 mkr. Ingen nyupplåning har hittills skett.

Finansiella mål	Resultat	Måluppfyllelse
Resultatmål, 1%	Årets resultat prognostiseras innebära att resultatet uppgår till 1,45% av skatter och statsbidrag (exkl kostnader som finansieras med öronmärkta medel).	Målet kommer att uppfyllas.
Investeringar med egna medel	Inga nya lån har i nuläget behövt upptas för att finansiera investeringar. Kommunens likviditet är i nuläget god.	Målet beräknas att uppfyllas.

Kommunövergripande mål

För att eftersträva en god ekonomisk hushållning har kommunen också beslutat om tre övergripande verksamhetsmål med tillhörande delmål och indikatorer, vilka gäller till och med 2015. På nästkommande sidor följer en redogörelse av hittills genomförda aktiviteter kopplade till respektive mål och delmål. Dessutom görs en bedömning av måluppfyllelsen för delåret 2015, utifrån genomförda aktiviteter.

Mål (A): Vi är stolta över att vi tar ansvar för våra resurser

Delmål A1

Vingåker har attraktiva arbetsgivare med en god arbetsmiljö och ett gott ledarskap

Målet för en rökfri arbetsplats är uppfyllt då ingen personal röker på arbetstid. Kommunen har ett mål att de delade turerna ska minska, så har inte skett, tvärtom, turerna på socialförvaltningen har ökat från 33,49 till 35 per vecka. Anledningen är att personalen i högre utsträckning väljer delade turer framför tätare helger när sysselsättningsgraden ökar. Sjukfrånvaron har ökat i kommunen främst bland kvinnorna och i åldersgruppen 30-49 år.

Målet är delvis uppfyllt.

Delmål A2

Vingåker är en tillgänglig kommun och erbjuder effektiv service med kvalitet

Socialförvaltningen har på hemsidan information om stöd vid psykiskt ohälsa som är godkänd av Socialstyrelsen vid granskning för Prio-satsningen. Kvalitetsgarantier är antagna av socialnämnden för nämndens olika verksamheter. 23 procent av verksamheterna har under 1:a halvåret på APT haft genomgång av garantierna (2014 var det 42 procent)

Målet är delvis uppfyllt.

Delmål A3

Vingåker använder naturresurserna på ett effektivt och hållbart sätt

Socialförvaltningen jobbar med att genom att utnyttja modern teknik begränsa antal resor. Ett steg i den riktningen har skett genom att vårdplanering sker via web samt att natttillsyn sker via kamera. Samtliga nämnder är nu digitala, vilket innebär att inga papper används vid mötena.

Målet är delvis uppfyllt.

Delmål A4

Vingåker ger förutsättning för en god folkhälsa

Folkhälsostategen har under året jobbat med att:

- Ta fram en ny kommunprofil.
- Samordna och följa upp trygghetsvandringar.
- Enstrategi för arbete med barn och ungdomars hälsa i Vingåker är framtagen

Socialförvaltningen jobbar med att 100 procent registrering ska nås i kvalitetsregistret Senior Alert och Palliativregistret.

	2011	2012	30/6 2013	31/8 2014	31/8 2015
Andel registrerade i palliativa registret	66,67 %	72,55 %	58,54 %	68,5 %	60,67 %
Antal riskbedömningar i Senior alert				168 st	95 st

Projektet *Giffri förskola* har just inletts inom barn och ungdomsförvaltningen. Naturskyddsföreningen är initiativtagare och Örebro universitetssjukhus deltar med provtagning och medicinsk kompetens.

Målet är delvis uppfyllt.

Delmål A5

Vingåker har effektiva, säkra, tillgängliga och hållbara kommunikationsmöjligheter

Kommunens bredbandsprojekt har under 2015 följt projektplanen kring bredbandsutbyggnaden.

Målet är delvis uppfyllt.

Mål (B): Vi är stolta över att leva, verka och uppleva i Vingåkers kommun

Delmål B1

Vingåker är en av Sveriges bästa uppväxtkommuner

Måluppfyllelse inom BoU:

- Enligt vårens enkät upplever 94 procent av eleverna i årskurs 8 och 93 procent av eleverna i årskurs 5 trygghet i skolan. Det stämmer väl överens med genomsnittet för riket 2014 enligt SKL:s sammanställning.
- I årskurs 8 upplever 52 procent av eleverna att undervisningen gör dem så nyfikna att de får lust att lära mer (2012 26 procent). I årskurs 5 är motsvarande andel 77 procent (2012 74 procent)
- I årskurs 8 anser 71 procent av eleverna att de vet vad de ska kunna för att nå målen i de olika ämnena (73 procent 2014 och 80 procent 2013).
Motsvarande andel i årskurs 5 är 89 procent (79 procent 2014 och 91 procent 2012).

Målet är delvis uppfyllt.

Delmål B2

Vingåker erbjuder ett varierat och tillgängligt boende i attraktiva boendemiljöer

- 5 nya lägenheter med hiss
- Januari till augusti har 93,6 procent av de blockförhyrda lägenheterna i genomsnitt varit uthyrda (2014 94,6 procent)
- Uppgraderingen av Sävstagården till trygghetsboende är under genomförande

Målet är delvis uppfyllt.

Delmål B5

Vingåker erbjuder alla goda möjligheter till ett rikt kulturliv med mångfald och bredd

Kultur och fritidsförvaltningen jobbar med sina prioriteringar och mätningen kring dessa kommer att ske till årsskiftet.

Mål (C): Vi är stolta över att vi är företagsamma

Delmål C1

Vingåker uppmantrar till företagsamhet och är omtalat för det goda företagsklimatet

Näringslivsansvarig har under 2014 arbetat med en studie kring näringslivet i Vingåker och KfV³-regionen, reviderat det näringslivspolitiska programmet som gäller från och med 2015 och implementerat en strategi för besöksnäringen.

Målet är delvis uppfyllt.

Delmål C2

Vingåker har en god beredskap för inflyttning och nyetableringar

Under 2014 har arbete skett kring att attrahera nya företagsetableringar genom paketering av kommunens utbud, samt uppsökande verksamhet. Ett arbete har påbörjats för att se över tomtpriser vid attraktiva lägen.

Målet är delvis uppfyllt.

Delmål C3

Vingåker är en attraktiv handelsort

Den beslutade och påbörjade centrumutvecklingen med bland annat förändringar i Tennisparken är en del i utvecklingen att göra Vingåker till en attraktiv handelsort.

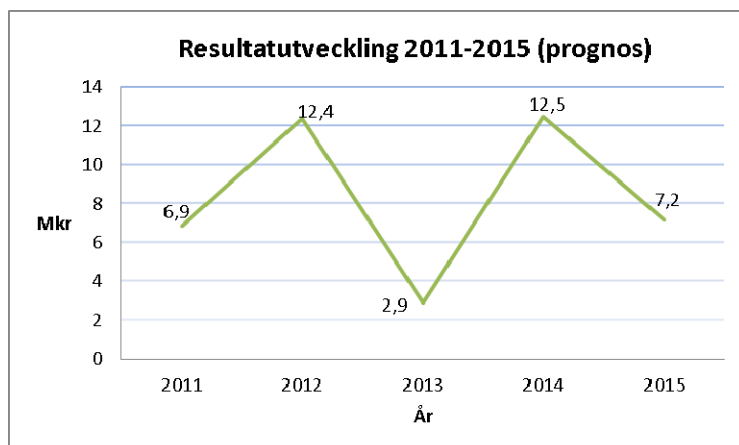
Målet är delvis uppfyllt.

³ KfV = Katrineholm, Flen och Vingåker

Kommunens ekonomi

Delårsresultat och prognos

För årets första åtta månader redovisar Vingåkers kommun ett positivt resultat på 13,1 mkr. Årsprognosen för kommunens resultat uppskattas i samband med delårsbokslutet innebära att kommunen kommer att redovisa ett positivt resultat på cirka 7,2 mkr vid årets slut. Av diagrammet nedan framgår hur resultatutvecklingen sett ut de senaste åren samt vilken prognos för kommunens resultat 2015 som förväntas. Resultaten har varit positiva, vilket har medfört att det egna kapitalet förstärkts med motsvarande belopp.



Kommunen prognostiserar ett positivt resultat vid årets slut, trots att flera av nämnderna prognostiserar negativa budgetavvikelser. Redan tidigt under året flaggades för svårigheter att hålla budget. Samhällsbyggnadsnämndens kostnader för bostadsanpassningsbidrag överskrider budget och inom barn- och utbildningsnämnden har fler barn/elever i verksamheterna samt kostnader för asylverksamhet medfört att budgeten inte räcker till. Socialnämnden har också vissa kostnadsökningar som medför en negativ årsprognos. Liksom tidigare år har nämnderna ett uppdrag att vidta åtgärder för att om möjligt undvika/minimera de befarade underskotten. I samband med delårsrapporten ska återkoppling av planerade åtgärder redovisas. I avsnittet *Nämndernas ekonomi* redogörs för respektive nämnd och eventuella avvikelser, åtgärder samt vilken årsprognos som förväntas.

Det resultat på 7,2 mkr som prognostiseras har justerats med 1,5 mkr som avser kostnader för iPad-projektet *Tidsenligt lärande*. Dessa kostnader belastar under 2015 barn- och utbildningsnämnden, men ska i samband med årsbokslut finansieras ur tidigare öronmärkta pengar.

Investeringar

Per 150831 uppgår kommunens nettoinvesteringar till 7,2 mkr. Investeringsutrymmet för 2015 uppgår till cirka 9,0 mkr, investeringar därutöver kräver upplåning. Totalt budgeteras för investeringar på 24,1 mkr varav 825 tkr avser tilläggsanslag för investeringsprojekt som påbörjats under 2014 men som slutförts under 2015, 9,0 mkr avser investeringar inom investeringsramen och resterande cirka 15,0 mkr avser investeringar som av kommunfullmäktige prioriterats med särskilda skäl och beslut om upplåning finns. Investeringsprojekt som kräver upplåning avser husbilsparkering, bredband i Vingåker, Tennisparken samt omläggning av Villagatan. Merparten av investeringarna ligger inom kommunstyrelsens område och de största projekten avser bredband med 3,1 mkr, trafikpassning Villagatan med 1,2 mkr samt it-investeringar och digitaliseringsprojekt med cirka 0,7 mkr. Hittills under året har inte någon upplåning verkställts.

Låneskuld

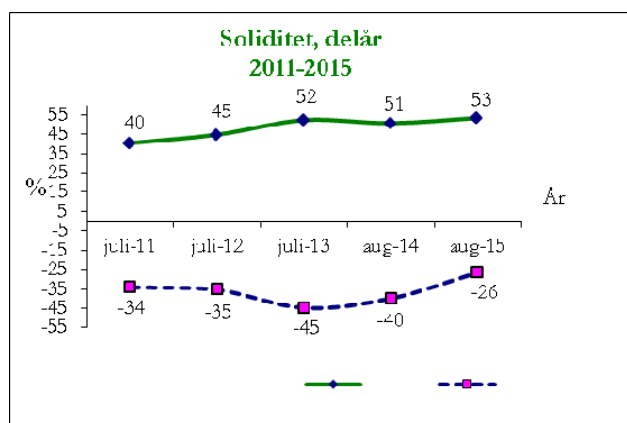
Vingåkers kommun har inte någon låneskuld. Kommunen har, tillsammans med de kommunala bolagen AB Vingåkershem och Vingåkers Kommunfastigheter, en koncernkontokredit på 30,0 mkr. Fram till och med 2014 har krediten varit på 40,0 mkr, men i samband med upphandling av finansiella tjänster inklusive koncernkonto beslutades om en sänkning. Saldot på koncernkontot var per den 31 augusti 2015 positivt, vilket innebär att krediten inte nyttjades vid rapporttillfället.

Kommunen har under 2015 fler investeringar beslutade än vad likviditeten budgetmässigt klarar av. Därav finns fullmäktigebeslut på att nyupplåning på 11,9 mkr får göras för att finansiera de av kommunfullmäktige prioriterade investeringsprojekten. Kommunens likviditet har hittills under året varit god, varför någon nyupplåning ännu inte varit aktuell. Upplåningsbehov finns på sikt både för kommunens egna investeringsbehov, men framförallt för de investeringsbehov som föreligger i kommunens verksamhetslokaler och som Vingåkers Kommunfastigheter AB ansvarar för.

Soliditet

Soliditeten anger hur stor del av de totala tillgångarna som är finansierade med eget kapital, det vill säga de har inte finansierats med lån. Soliditeten uttrycker den finansiella styrkan på lång sikt. Faktorer som påverkar soliditeten är resultatutveckling och tillgångarnas förändring.

Kommunens soliditet vid delårstillfället uppgår till 51 procent, vilket är oförändrat jämfört med föregående period. Enligt nu gällande redovisningsprinciper beräknas soliditetsmättet exklusive den del av pensionsavsättningen som redovisas under ansvarsförbindelser. Räknas även ansvarsförbindelsen in blir soliditeten negativ, -29 procent. Detta är en förbättring jämfört med tidigare och som beror på att kommunens ansvarsförbindelse för pensioner inklusive särskild löneskatt enligt KPAs senaste underlag förväntas sjunka. En trolig förklaring är att de senaste årens pensionsavgångar medfört att pensionsutbetalningarna ur ansvarsförbindelsen ökat.



Likviditet

Likviditeten visar kommunens betalningsförmåga på kort sikt. Likvida medel behövs för att utjämna tidsskillnader mellan in- och utbetalningar. Likviditet kan också ge en viss säkerhet vid oväntade händelser. Kommunens likvida medel uppgick till 45,5 mkr vid utgången av augusti månad. Som nämndes ovan har kommunen en koncernkontokredit som vid tillfället hade ett positivt saldo, därav det höga saldot för likvida medel.

Kommungemensamma poster

Inom den finansiella verksamheten redovisas sådant som är kommungemensamma intäkter och kostnader. Det gäller bland annat skatteintäkter och generella statsbidrag, arbetsgivaravgifter, pensionskostnader och kostnader för räntor och försäkringar.

Skatter och statsbidrag

Enligt SKLs augustiprognos förväntas kommunens intäkter från kommunalskatt och generella statsbidrag totalt på årsbasis medföra drygt 200 tkr i lägre intäkter än budgeterat. Sett till de olika delarna i skatteunderlaget så beräknas de preliminära intäkterna från kommunalskatten bli cirka 800 tkr lägre än budgeterat, den kommunala fastighetsavgiften medför drygt 1,7 mkr lägre intäkter, intäkterna från kostnadsutjämningen blir drygt 200 tkr lägre, regleringsavgiften innebär under 2015 att kommunen får betala drygt 300 tkr istället för att erhålla 1,6 mkr och slutligen så prognostiseras slutavräkningarna bli sämre än budgeterat. Detta vägs upp av att kommunen erhåller knappt 6 mkr mer via inkomstutjämningen. På intäktssidan avseende skatteunderlaget förväntas därmed på årsbasis en negativ avvikelse med 54 tkr. När det gäller LSS-utjämningen beräknas kommunens kostnader bli 191 tkr högre än budgeterat. Nettoavvikelsen jämfört med budget för skatteintäkter och generella statsbidrag prognostiseras totalt till -245 tkr jämfört med budget. Av tabellen nedan framgår hur budget och prognos förhåller sig för de olika posterna inom kommunalskatt och utjämning. Nästa skatteunderlagsprognos från SKL kommer i samband med att Ekonomirapporten presenteras i början av oktober.

Intäkter, tkr	Utfall*	Budget	Avvikelse
Kommunalskatt, preliminära medel	349 368	350 186	-818
Kommunal fastighetsavgift	15 626	17 278	-1 652
Inkomstutjämning	108 469	102 486	5 983
Kostnadsutjämning	16 318	16 540	-222
Strukturbidrag	924	912	12
Regleringsbidrag	-344	1 595	-1 939
Slutavräkning kommunalskatt, justering 2014	-352	0	-352
Slutavräkning kommunalskatt 2015	356	1 422	-1 066
Summa intäkter	490 365	490 419	-54
Kostnader, tkr			
Kostnadsutjämning			0
LSS-utjämning	4 524	4 333	-191
Summa kostnader	4 524	4 333	-191
Totalt	494 889	494 752	-245

Pensioner

Sedan 2006 gäller pensionsavtalet KAP-KL, Kollektiv Avtalad Pension. Beräkningar och prognoser med avseende på kommunens totala förpliktelser för pensioner kommer från KPA, Kommunsektorns Pension AB, som för närvarande är kommunens pensionsadministratör. Från och med 1 april 2016 kommer Skandia att vara kommunens pensionsadministratör efter den upphandling som genomförts under 2015. Följande tabell visar kommunens prognos för 2015 avseende de samlade pensionsförpliktelserna. Totalt uppgår dessa till 240,3 mkr. Kommunen har inte några finansiella placeringar avseende pensioner.

Pensionsåtaganden, inkl löneskatt, tkr	2015, prel	2014
Avsättning till pensioner och liknande förpliktelser	8 571	9 158
Ansvarsförbindelser	231 685	234 379
Finansiella placeringar	0	0
Totala förpliktelser, tkr	240 256	243 537
Återlåning i verksamheten	240 256	243 537

Större delen av pensionsåtagandet avser den så kallade ansvarsförbindelsen som är en verklig skuld, men som redovisas utanför balansräkningen i enlighet med blandmodellen och som avser pensionsförpliktelser som är intjänade före 1998. Vid årsskiftet beräknas ansvarsförbindelsen uppgå till 231,7 mkr, vilket är en minskning med 2,7 mkr sedan årsskiftet 2013/2014.

	2015, prel	2014
Årets utbetalda pensioner	8 891	9 079
Ränta på pensionsmedel	120	123
Försäkring pensionsskuld	1 721	1 812
Avgiftsbestämd ålderspension	10 292	9 113
Särskild löneskatt	4 928	4 780
Förändring avsättn pensioner	-712	-798
Summa pensionskostnad, tkr	25 240	24 109

Under 2015 beräknas kommunens resultatpåverkande poster avseende pensionskostnader uppgå till 25,2 mkr. Detta är ca 1,4 mkr högre än budgeterat. Jämfört med föregående år har de totala pensionskostnaderna ökat med drygt 1,1 mkr. Prognosen för kommunens pensionskostnader grundar sig på att de anställda väljer att gå i pension vid 65 års ålder. Möjlighet finns att gå före 65 år eller att arbeta kvar som längst till 67 år. Hur de anställda väljer att göra påverkar kommunens kostnad.

Nämndernas ekonomi i korthet

Av tabellen nedan framgår respektive nämnds budgetavvikelse för perioden januari till och med augusti samt vilken årsprognos som förväntas uppstå jämfört med budget. Totalt beräknas nämnderna redovisa en negativ budgetavvikelse på 3,5 mkr. Den årsprognos på -2.650 tkr som lämnas från barn- och utbildningsnämnden förutsätter att nämnden erhåller kompensation ur den demografiska reserven inom finansens budget med motsvarande kostnader på 4,5 mkr. I annat fall blir den negativa budgetavvikelsen större än vad som redovisas. Nämndens prognos innehåller även 2015 års kostnad för iPad-projektet Tidsenligt lärande med 1,5 mkr, vilken i samband med årsbokslut ska ersättas ur tidigare öronmärkta medel.

Nedan följer en beskrivning av nämndernas ekonomi samt de åtgärder som vidtagits per nämnd.

Verksamhet	Utfall 2015-08-31		Avvikelse mot budget		Netto- avvikelse 2015-08-31	Prognos 2015-12-31
	Intäkter	Kostnader	Intäkter	Kostnader		
Alla belopp i tkr						
Kommunstyrelsen	17 142	74 000	1 478	-269	1 209	164
Kultur- och fritidsnämnden	1 546	11 038	161	-114	46	0
Samhällsbyggnadsnämnden	1 371	4 342	-289	192	-97	-500
Barn- och utbildningsnämnden	16 019	137 526	4 577	-5 632	-1 055	-2 650
Socialnämnden	59 758	175 985	17 795	-15 457	2 338	-537
Totalt nämnderna	95 837	402 891	23 721	-21 281	2 440	-3 523
Finans	385 026	58 577	200	11 765	11 964	7 789
Totalt kommunen	480 863	461 467	23 921	-9 516	14 407	4 266
Budgeterat resultat					4 174	6 261
Summa driftresultat					18 581	10 527
Avgår reavinst					0	0
Avgår synnerliga skäl					0	0
Delsumma Justerat resultat					18 581	10 527
Semestralöneskultsförändring					-6 400	0
Åtgärder Tidsenligt lärande, öronmärkta medel 2012					999	1 500
Nyttjande av demografisk reserv					0	-4 861
JUSTERAT RESULTAT					13 084	7 166

Åtgärder för att nå en ekonomi i balans

I samband med delårsbokslutet redovisar nämnderna vilka åtgärder som genomförs för att begränsa de befarade negativa budgetavvikelser som prognostiserats. Nedan följer en beskrivning av nämndernas ekonomi samt de åtgärder som vidtagits per nämnd.

Kommunstyrelsen

Kommunstyrelsen redovisar för perioden januari till augusti och en positiv budgetavvikelse på 1.209 tkr och en positiv årsprognos på 164tkr. Allmän återhållsamhet beträffande ekonomin tyder på att de totala

kostnaderna för kommunstyrelsen med marginal ryms inom befintlig budgetram. Större överskott i förhållande till budget syns bland annat på enheten för kommunikation samt för kommunstyrelsens resurs. Till viss del kommer överskotten på dessa enheter att justeras mot slutet av året. Kommunikationsenheten har under sommaren anställt på en vakant tjänst och ytterligare en tjänst är fortsatt vakant under hösten. Man har även tagit en stor kostnad för IT redan under 2014 som borde belastat även 2015. Enheten för politik kommer att redovisa ett underskott till stor del beroende på höjda arvoden samt en förstärkning inom överförmyndariet med en biträdande överförmyndare. Kommunledningsadministration prognostiserar underkott på ett flertal kostnadsställen bland annat beroende på utbetalning av sparade semesterdagar samt felbudgeterade kostnader för lokaluthyrning. Detta vägs upp av den ofördelade budgetreserven som finns här och prognosen vid årets slut är satt till +216tkr. Ekonomienhetens budgetavvikelse kommer troligen bli positiv vid årets slut trots viss tids dubbelbemanning i samband med rekrytering, då kostnaden för upphandling ser ut att bli lägre för året. Årsprognosen för personalenheten är negativ -80tkr trots att nuvarande budgetavvikelse är positiv +186tkr. Detta då företagshälsovården har större behov än budgeterat samt vissa engångskostnader för anpassningar under året. Enheten för Bidrag & avgifter redovisar en positiv avvikelse mot budget med 115tkr, detta kommer att justeras mot årets slut och vissa avgifter som exempelvis till Regionförbundet Sörmland och kollektivtrafiken har en lite högre kostnad än budgeterat. Samhällsbyggnadsenheten med de delarna av verksamheten som ansvarar under kommunstyrelsen har för perioden gått i sin helhet med en negativ avvikelse på 494 tkr. Enheten har belastats med återbetalning av outnyttjat bidrag till Energimyndigheten samt med kostnader för underhåll av vägar, gång- och cykelbanor i samband med snöröjning. Vissa avtal har en högre kostnad än budgeterat vilket bidrar till att den prognostiserade budgetavvikelsen vid årets slut beräknas bli -960 tkr. Man har betalat ut inträngsersättningar i samband med utbyggnaden av bredbandsnätet, vilket inte budgeterats för.

Kultur- och fritidsnämnden

Totalt redovisar kultur- och fritidsnämnden en budgetavvikelse på 46 tkr för perioden. På årsbasis beräknar nämnden sammantaget att ingen budgetavvikelse uppkommer. Badhuset visar en nettoavvikelse på -166 tkr. Intäkterna visar trendmässigt på en ökning, men ligger ännu inte i nivå med det budgeterade. Hösten brukar allmänt ha betydligt större besöksantal än våren och det mesta kommer sannolikt att "tas igen". Prognos för året är därför -50 tkr. Biblioteket har en positiv nettoavvikelse på 133 tkr, vilket huvudsakligen beror på lägre personalkostnader med anledning av föräldraledighet och sjukskrivningar. Det är mycket svårt för biblioteket att hitta kompetenta vikarier varför prognosen för helåret innebär en positiv avvikelse på 100 tkr. Kulturverksamheten inklusive Säfstaholms slott avviker positivt på intäktsidan med cirka 150 tkr, men samtidigt lika mycket på kostnadssidan, -150 tkr. Utställningskostnaderna har ökat kraftigt, men samtidigt har det stora besöksantalet genererat ökade intäkter. Eftersom aulans invigningskonsert fick ett underskott på -50 tkr blir årsprognosen -50 tkr.

Samhällsbyggnadsnämnden

Samhällsbyggnadsnämnden redovisar för de första åtta månaderna i sin helhet en negativ avvikelse på 97 tkr. Prognosen för året 2015 innebär en negativ avvikelse på 500 tkr. Anledning till den negativa prognosen är ökade kostnader för bostadsanpassning, ökade kostnader för konsulttjänster i samband med detaljplanering av fritidsområde Ålsätter och detaljplanering av en ny återvinningscentral samt minskade intäkter på miljösidan. Kostnaderna för bostadsanpassning är svåra att påverka då kommunen styrs av gällande lagstiftning. Kostnader för externa konsulter ses nu över och under hösten 2015 rekryteras en planarkitekt som har kompetens och kunnande så att nyttjandet av externa konsulter framöver ska kunna minska, vilket medför kostnadsbesparingar på sikt. Den åtgärden kommer dock först ha ekonomisk påverkan från och med budgetår 2016. Lägre intäkter för verksamheten inom miljö under perioden januari-augusti 2015 hänförs till en frånvaro på personalsidan med 0,6 årsarbetare. Det har påverkat den planerade tillsynsverksamheten med mindre genomförda tillsyner och därigenom minskade intäkter på avgiftssidan.

Barn- och utbildningsnämnden

Barn- och utbildningsnämnden redovisar en negativ avvikelse med 1.055 tkr och en årsprognos på – 2.650 tkr inklusive kostnader för iPad-projektet *Tidsenligt lärande*. Kostnaderna för detta projekt uppgår för perioden januari till och med augusti till 999 tkr och på helårsbasis till 1.500 tkr. Det är fler barn i såväl förskoleverksamhet som fritidshem och skola, än budgeterat för barn- och utbildningsnämnden. Dessa områden har budgetförstärkts och förvaltningen förutsätter att kompensation ur den demografiska reserven kommer att medges. Årsprognosen är beräknad utifrån att nämnden kompenseras för det ökade barn- och elevantalet med motsvarande den kostnad det innebär, 4.499 tkr. Om så inte blir fallet försämras utfallet och även årsprognosen med motsvarande belopp.

Nämnd och förvaltning prognostiserar en positiv avvikelse med 1.200 tkr som gör att den totala avvikelsen jämfört mot budget förbättras för barn – och utbildningsnämnden. Merparten av den positiva avvikelsen består av den reserv som budgeterats för centralt och vakant tjänst inom barn- och utbildningskansliet.

Under våren har samtliga grundskolor, åk 1-6, haft för höga personalkostnader i förhållande till budget (-1.784 tkr). På flertalet av skolorna reduceras nu tjänster för att komma i balans in i nytt budgetår 2016, men vårens avvikelser kvarstår. Prognosen för grundskolorna är en negativ budgetavvikelse på 1.300 tkr för helåret. Utöver detta tillkommer kostnader för modersmål och SVA (svenska som andraspråk) inom grundskolan med en negativ avvikelse på 1.127 tkr och med en årsprognos på -1.000 tkr.

Gymnasiets utfall första halvåret avseende elevantal och utbildningskostnader stämmer väl med budget. Dock är höstens kostnader osäkra innan definitiva uppgifter om elevantal, programval och utbildningsort är tillgängliga. Årsprognosen för gymnasieskola, grundsärskola och gymnasieskola är osäker, eftersom kostnaderna för hösten fortfarande är oklara.

Planerade åtgärder

Slottsskolans fritidshem reducerar tjänster för att komma inom ram. Dock kvarstår vårens negativa avvikelse.

Slottsskolans förskoleklass beräknas få en positiv årsprognos på 250 tkr. Här håller rektor i för att täcka negativa avvikelser på andra håll inom sitt rektorsområde.

Grundskolorna kommer att minska sina stödresurser och några lärartjänster under hösten för att landa inom ram, men lyckas inte nå full effekt detta år. Sävstaskolan har tre pensionsavgångar under höstterminen 2015 som inte kommer att återbesättas. Sävstaskolans rektor väljer därmed att inte nyttja de budgeterade medlen om 400 tkr för inköp av ”inventarier av mindre värde” som finns tillgängligt, för att möta upp det totala underskottet.

Kulturskolan planerar åtgärder för att möta det nu aktuella minskade elevantalet samt därmed minskade elevintäkter.

Ej vidtagna åtgärder⁴

De kostnader som uppstår i arbetet med asyl och PUT⁴, och som ej ryms i ram, åtgärdas enbart genom ett resurssnålt förhållningssätt. Förvaltningen bedömer att det inte finns möjligheter att klara den tilldelade ramen. Den senaste inspektionen från Skolinspektionen ger kommunen ett föreläggande avseende studiehandledning på modersmålet där kommunen inte lever upp till kraven i skollagstiftningen. De åtgärder nämnden är tvungen att vidta i detta föreläggande kommer att öka kostnaden ytterligare under hösten med cirka 400 tkr.

⁴ PUT = permanent uppehållstillstånd.

Socialnämnden

Socialnämnden redovisar för perioden januari till och med augusti en positiv budgetavvikelse på 2.338 tkr och en årsprognos som innebär en negativ budgetavvikelse på 537 tkr. Socialnämnden har under hela året haft ett positivt utfall, men det har snabbt minskat de senaste månaderna. Kostnadskontrollen på påverkbara delar är god. Trots ökade behov, fler brukare med tyngre problematik kan nämnden fortfarande redovisa ett positivt utfall. Försämringen av utfallet de sista månaderna beror bland annat på nya placeringar på individ- och familjeomsorgen, ökade kostnader för försörjningsstöd och att flera verksamhetsförändringar som skulle gjorts i början av året har genomförts först nu. Sammantaget innebär det att nämnden trots ett bra utfall till och med augusti riskerar ett minusresultat för helåret.

På nämnd och gemensam förvaltning är 690 tkr avsatta för insatser som ska underlätta rekrytering av omvårdspersonal. Inget är förbrukat än, men sedan den första september är en person anställd som praktksamordnare. Detta förklarar skillnaden i utfall och prognos.

På individ- och familjeomsorgen bedöms de långsiktigt vidtagna åtgärderna som familjecentralen, ALVA-projektet och organiseringen av barn- och familjegruppen i insatsgrupp som strategiskt helt rätt. Personalkostnaderna är högre än budgeterat på grund av hög personalomsättning. Kostnaden för försörjningsstöd har ökat kraftigt sedan i början av sommaren.

Handikappomsorgen har ekonomin i balans, men några verksamheter har mycket höga kostnader för enskilda brukare, främst barnkorttids och daglig verksamhet. De avsatta medlen för trygghetsvård på Sävstagården har först nu börjat förbrukats.

Äldreomsorgen har haft ett högt resursutnyttjande på särskilt boende där det varit fullbelagt hela året och en genomsnittlig beläggning på korttidsavdelningen på 131 procent. Framförallt finns ökad efterfrågan på demensvård vilket lett till att en somatisk avdelning ställts om till demensavdelning, vilket innebär högre bemanning. Hemtjänsten är stabil, men fortfarande svänger antalet utförda timmar mellan olika månader.

Årets investering är utbytet av brukarlarmen inom äldreomsorgens särskilda boende. Detta investeringsprojekt är slutfört.

Kompetensförsörjning och arbetsmiljö

Vingåkers kommun är den största arbetsgivaren i kommunen och behöver kontinuerligt anpassa organisationen efter nya behov. Uppdraget är att ge service av hög kvalitet till medborgarna, vilket ställer krav på organisationen att vara flexibel och beredd på att möta framtiden på nya sätt med nytt tänkande. Medarbetarnas engagemang och kompetens borgar för kvalitet i verksamheten.

Redovisningen ska ligga till grund för kommunens strategiska arbete, med arbetsgivarpolitiska och arbetsmiljöfrämjande insatser. Redovisningen ska även bidra till att de personalekonomiska frågorna analyseras per verksamhetsområde och vägs in i den samlade verksamhetsplaneringen för kommande år. Uppgifterna har i huvudsak hämtats ur kommunens personalssystem. Om inget annat anges avser värdena den 31 augusti respektive år.

Anställningar

Den 31 augusti 2015 var 646 tillsvidareanställda i kommunen. Totalt har antalet tillsvidareanställda ökat med 25 personer sedan 2014, socialförvaltningen står för den största ökningen med 18 nya tillsvidareanställda. 86 % av kommunens anställda är kvinnor. Av de tillsvidareanställda är 557 kvinnor och 89 är män. Även om antalet tillsvidareanställda ökat så har den faktiskt arbetade tiden (närvarotid) minskat något, den faktiska arbetade tiden motsvarade 449 årsarbetare de först 8 månaderna under år 2015, samma period år 2014 var det motvarnade 454 årsarbetare. Antalet anställda har således ökat med 4 procent medan den faktiskt arbetade tiden minskat med 1 procent. Minskningen av den faktiskt arbetade arbetstiden beror främst på ökad sjukfrånvaro, utökat uttag av föräldraledighet samt tjänstledigheter.

	2015	2014
Förvaltning		
Barn- och utbildningsförvaltningen	229	222
Kommunledningsförvaltningen	80	81
Kultur- och fritidsförvaltningen	17	16
Socialförvaltningen	320	302
Totalsumma	646	621

Genomsnittlig sysselsättningsgrad

Vingåker kommun hade en genomsnittlig sysselsättningsgrad de tillsvidareanställda om 90,52 % av heltid. Skillnaden mellan förvaltningarna är relativt små. Den genomsnittliga sysselsättningsgraden har sjunkit något men variationer sker över tid.

	2015	2014
Barn- och utbildningsförvaltningen	92,11	92,49
Kommunledningsförvaltningen	92,42	91,97
Kultur- och fritidsförvaltningen	90,78	91,12
Socialförvaltningen	88,72	89,18
Kommunen	90,52	90,87

Heltid/deltid

Av kommunens 771 månadsanställda var 497 anställda på heltid och 274 anställda på deltid. Andelen heltidsanställda av de månadsanställda är 65 procent. Förändringen mellan åren är marginell.

Antal anställda på heltid och deltid per förvaltning

	2015		2014	
	Heltid	Deltid	Heltid	Deltid
Barn- och utbildningsförvaltningen	225	66	237	69
Kommunledningsförvaltningen	73	24	73	25
Kultur- och fritidsförvaltningen	10	9	8	10
Socialförvaltningen	189	175	179	167
Kommunen	497	274	497	271

Intermittent anställda

Fram till den 31 augusti år 2015 96.576 (104.233 år 2014) timmar av så kallade intermittent anställda (timanställda). Det motsvarar cirka 57 (61 st 2014) årsarbetare, andelen arbetade intermittenta timmar har således minskat med 7 procent eller motsvarande 4 årsarbetare under de åtta första månaderna 2015 i jämförelse med samma period 2014.

Kompetensförsörjning

En av kommunens största utmaningar är kompetensförsörjningen, det är svårigheter att rekrytera viss kompetens så som socialsekreterare, sjuksköterskor och pedagogisk personal främst lärare och förskollärare samt vissa specialistkompetenser. Under årets 8 första månader slutade 79 månadsanställda i kommunen och 83 månadsanställda anställdes, det motsvarar en personalomsättning på 11 %. Störst personalomsättning hade barn- och utbildningsförvaltningen där 39 månadsanställda medarbetare slutade och 46 nya anställdes, det motsvarar en personalomsättning på 15 %.

Lönerevision

Lönerevisionen genomfördes per den 1 april 2015. Samtliga medarbetare fick ny lön utbetalt på aprillönen med undantag för lärarna som fick ny lön utbetald på majlönen. På kommunnivå höjdes lönenivån med 2,7 % detta i enlighet med budgeterade löneförhøjningsmedel.

Arbetsmiljö

Redovisning av sjukdomsrelaterad frånvaro

I bokslutet redovisas sjukstatistik för tillsvidareanställda i den form som SKL fastställt som mall. Den innefattar all sjukfrånvaro i förhållande till tillgänglig arbetstid, det vill säga tid som arbetsgivaren kunnat påverka, och är uppdelad på korttidsfrånvaro (mindre än 60 dagar) och långtidsfrånvaro. Man kan konstatera att både långtidsfrånvaron och den totala sjukfrånvaron har ökat. Den största ökningen i sjukfrånvaron har anställda i ålderskategorin 30-49 år. Sjukfrånvaron bland kvinnor har ökat medan den minskat för män.

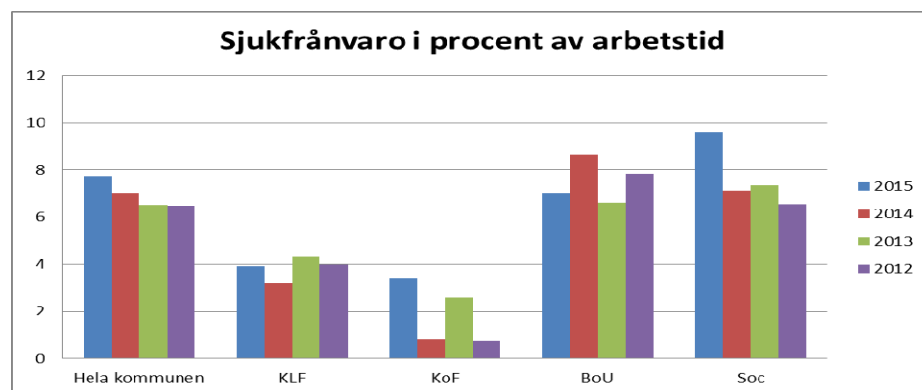
	2015 %	2014 %	2013 %	2012 %
Totalt	7,74	6,99	6,5	6,47
Över 60 dagar	54,18	52,18	55,60	55,62
-29 år	3,26	9,8	3,56	3,49
30-49 år	7,99	6,34	6,13	5,92
50- år	8,12	7,32	6,95	6,99
Kvinna	8,71	7,74	6,81	6,84
Man	1,91	2,5	4,1	4,10

Långtidsfrånvaro

Statistik gällande långtidsfrånvaron visar att antal långtidssjukskrivna under perioden januari-augusti har ökat jämfört med samma period föregående år. De helt sjukskrivna har minskat med 3 personer medan delvis sjukskrivna har ökat med 16 personer jämfört mot samma period föregående år. Det var 22 helt sjukskrivna och 41 delvis sjukskrivna, totalt 63 personer. Motsvarande siffra 2014 var totalt 50 personer, varav 25 delvis sjukskrivna. Av de långtidssjukskrivna är 22 anställda inom BoU förvaltningen, 35 inom Socialförvaltningen och 6 från övriga förvaltningar.

Korttidsfrånvaro

Korttidssjukfrånvaron, dvs. frånvarodag 1-14, där arbetsgivaren har direkta kostnader för sjuklön, ökade generellt under 2015 jämfört med 2014 och hamnade på totalt 7,74 % jämfört med 6,99% föregående år. Skillnaden mellan förvaltningarna beträffande korttidssjukfrånvaron är märkbar. Lägst tal har kultur- och fritidsförvaltningen med en korttidsfrånvaro på 3,41%. Högst tal har Socialförvaltningen som ökade från 7,12 till 9,61 frånvaro i % av arbetstid. Samtliga förvaltningar utom Barn- och utbildningsförvaltningen har en ökning av korttidsfrånvaro i procent av arbetstid.



Intern kontroll

Kommunens nämnder upprättar årligen internkontrollplaner som ska följas upp minst en gång per år. Iakttagelser gjorda i samband med kontrollerna ska rapporteras till respektive nämnd och vidare till kommunstyrelsen. I övrigt pågår ständigt ett arbete med uppföljning och förbättring av rutiner i syfte att stärka den interna kontrollen. I den granskning av internkontroll som PwC utförde 2013 på uppdrag av kommunens revisorer var bedömningen att kommunens rutiner var tillräckliga, men att kommunen bör eftersträva en bättre uppföljning. Detta är fortfarande ett förbättringsområde där kommunen behöver tydliggöra rutiner och se över mallar för åiterrapportering.

Under kommunstyrelsen finns inga avvikelser att rapportera. Investeringskalkyler finns till samtliga investeringsprojekt. En översyn av internkontrollplanen behöver göras inför 2016 då flera områden som är upptagna för särskild kontroll har låg risk och snarare ska ses som arbetsuppgifter som ska fungera. För barn- och utbildningsnämnden kommer rutiner att följas upp under 2015 såsom att kvalitetssäkra processen med diarieföring och posthantering.

Kommunala bolag och förbund

AB Vingåkershem

AB Vingåkershem redovisar följande i sin delårsrapport för perioden:

Investeringar

Ombyggnationen av Läkaren 11 och 12 på Parkvägen 15 färdigställdes i april och alla fyra lägenheterna är uthyrda. Även ombyggnationen av bolagets nya kontor i Frisören 4 färdigställdes under våren.

Underhåll

Underhållskostnaden för perioden uppgår till 5,3 mkr och i summan ingår lägenhetsunderhåll med 2,5 mkr. Exempel på större åtgärder är ombyggnation av en lagerlokal i Enen 1 på Vannalaplän 1 och ombyggnationen i Frisören 4 på Köpmangatan 13 till en lägenhet. En renovering har också genomförts på Sävstagården efter en brand med 1,1 mkr.

Viktiga händelser

En hyresgästsundersökning av Branschindex resulterade i att Vingåkershem levererade högsta förvaltningskvalitet av samtliga Sveriges medverkande bostadsföretag i klassen *Bostads- och fastighetsbolag med ett bestånd på <2.000 lägenheter*. Bolaget har beslutat att bygga ett bostadshus centralt beläget i Tennisparken. Fastigheten kommer att bestå av fjorton lägenheter fördelade på två- och trerumslägenheter. Beräknad byggstart under 2016.

Delårsrapporten visar ett positivt resultat på 876 tkr före skatt. Bedömningen är att om inget oförutsett inträffar kommer även resultatet för 2015 att följa budget och medföra ett positivt resultat på 700 tkr.

Vingåkers Kommunfastigheter AB

Vingåkers Kommunfastigheter AB redovisar följande för perioden:

Investeringar

Hela ombyggnationen vid brandstationen/kommunförrådet är klar. Åtgärder har genomförts vid carportarna vid Humlegården genom att flertalet stolpar tagits bort för att minska parkeringsskador på kommunens bilar.

Underhåll

Underhållskostnaden för perioden uppgår till 10,8 mkr. Större åtgärder är totalrenoveringen av sporthallen vid Slottsskolan, vilken beräknas vara färdigställd till första oktober. Kommunhuset har även anpassats med nya kontorsrum.

Viktiga händelser

I slutet av 2014 besiktades gymnastikredskap i samtliga sporthallar. Under 2015 har de besiktningensanmärkningarna åtgärdats.

Delårsrapporten visar ett positivt resultat på 4 tkr före skatt. Med hänsyn till höstens underhållskostnader kommer prognosen för hela året 2015 att ge ett underskott på 2,7 mkr, vilket överensstämmer med antagen budget.

Vingåker Vatten och Avfall AB

Vingåker Vatten och Avfall AB redovisar följande i sin delårsrapport gällande verksamheten:

Vatten och Avlopp

Under sommaren fick bolaget åter avisera om bevattningsförbud i kommunen. Bolaget ser över möjligheterna att kunna förse delar av Vingåkers kommun med dricksvatten från Katrineholms vattenverk istället, vilket kommer upp som ett ärende på styrelsens möte i december. Antalet vattenläckor har under perioden varit få.

Renhållning

Projektet med separerat matavfall fortskrider enligt plan och införs i april 2016. För att få allt i ordning har extra resurser anlitats. Arbetet med att ta fram förutsättningarna för en ny återvinningscentral för kommunen har fortsatt. Den tilltänkta platsen vid reningsverket har förkastats och etableringen är istället inriktad intill nuvarande anläggning vid Vik. En tillståndsansökan för området är under upprättande. Parallellt ska prövas om upphandling av en ny återvinningscentral ska ske.

Arbetet med en ny reviderad avfallsplan börjar inom kort. Tjänstemän från kommunerna och Sörmland Vatten samt politiker från respektive kommun kommer att finnas med i organisationen kring den nya planen som omfattar tidsperioden år 2018-2022.

Framtid

Lokaliseringen och tillståndsansökan gällande återvinningscentralen i Vingåker kommer ha fortsatt stor betydelse för renhållningsverksamheten såväl verksamhetsmässigt som ekonomiskt.

Ekonomi och investeringar

Bolaget redovisar för perioden en omsättning på 19,5 mkr och ett positivt resultat på 0,5 mkr, varav VA-verksamheten står för 0,3 mkr och renhållningsverksamheten för 0,2 mkr. Under perioden uppgår bolagets investeringar till 4,5 mkr, vilket främst hänförs till renoveringar av ledningsnätet.

Västra Sörmlands Räddningstjänst

Från Västra Sörmlands Räddningstjänst redovisas för perioden följande:

Målet för Västra Sörmlands Räddningstjänst, VSR, är att antalet personer som skadas eller omkommer i olyckor som föranleder räddningsinsats ska minska över tid. Antalet omkomna personer ligger kvar på samma nivå som tidigare år, tre personer. Samtidigt har antalet svårt skadade personer ökat med 5 personer. Antalet lindrigt skadade ligger kvar på samma nivå som tidigare. Målet bedöms därmed vara delvis uppfyllt.

Den enskilde har det primära ansvaret för sitt skydd och ett mål för VSR är att kunskapen och förmågan hos allmänheten om olycksförebyggande och olyckshanterande åtgärder kontinuerligt ska öka. VSR genomförde traditionsenligt en trafiksäkerhetsdag för gymnasiets årskurs 3. Detta sker i samverkan med ambulans, polis, viltskadefonden, MHF⁵/NTF⁶. Cirka 300 elever deltog under dagen. 452 elever deltog vid den årliga trafiksäkerhetsveckan för årskurs 8 på VSRs övningsfält för att lära sig mer om trafik i allmänhet samt moped i synnerhet. På plats fanns polis och räddningstjänst för att dela med sig av sina kunskaper.

⁵ MHF = Motorförarnas Helykterhetsförbund

⁶ NTF = Nationalföreningen för Trafiksäkerhetens Främjande

Eleverna fick bland annat lära sig om trafikförsäkringar, regler och allmänt trafikvett. Elever testade också på att köra mopedsimulator.

Räddningsstyrkans framkomsttid har betydelse för olyckans skadeutveckling. Med framkomsttid avses tid från larm till dess att första räddningsstyrka anländer till skadeplatsen. VSRs insatsområde utgörs av en stor geografisk yta. För att säkra att en räddningsstyrka anländer till skadeplatsen inom godtagbar tid och genomför räddningsinsats på ett effektivt sätt har VSR avtal med andra kommuners räddningstjänst. Målet anses vara delvis uppfyllt.

Enskildas insats vid en olycka är ofta avgörande för utgången. För att värdera effekten av det förebyggande arbetet ska VSR notera om enskilda har påbörjat en skadebegränsande insats när räddningsstyrkan anländer till olycksplatsen. Målet är att en första skadebegränsande åtgärd ska göras av enskilda vid 60 procent av alla olyckor som uppfyller kriterierna för räddningstjänst. Under 2015 har detta uppfyllts vid 48 procent av insatserna och VSR bedömer därmed att målet inte är uppfyllt.

VSR redovisar för perioden januari till och med augusti ett negativt resultat på 464 tkr inklusive reavinster på 102 tkr i samband med fordonsförsäljning. Resultatet innehåller projektkostnader som i samband med årsbokslut ska finansieras ur tidigare öronmärkta medel i det egna kapitalet. Årsprognosen visar på +1 tkr.

Framtiden

Vingåkers kommuns litenhet är vår styrka och vår stolthet – allt känns mycket närmare. Det är nära till natur, affärer och god offentlig service. Självklart ska Vingåker ha tillväxt, att fler flyttar hit och att nya företag startar som ger fler jobb. Men viktigast är att värna om de medborgare som redan bor och verkar här. För den nya mandatperioden har den politiska majoriteten tagit fram en strategisk inriktning 2016-2019 med politiska prioriteringar. Kommunfullmäktige har beslutat om sju nya övergripande mål som gäller från och med 2016. En reviderad styrmodell är beslutad av kommunfullmäktige. Kommunens styrmodell bygger på mål- och resultatstyrning som ska utveckla kommunen ändamålsenligt. För att underlätta helhetstänkandet utgår de övergripande målen från fyra perspektiv; medborgare, hållbarhet, medarbetare och ekonomi.

Medborgare

Den demografiska förändringen kräver ständig anpassning och följsamhet av kommunens verksamheter. Vingåkers kommun måste skapa både förutsättningar för invånare att kunna bo kvar liksom att vara en attraktiv kommun för inflyttning. Det kommer att byggas lägenheter både inom kommunal regi och av privata aktörer. Ökat bostadsbyggande är nödvändigt för att få generationsväxling på gång, att äldre flyttar till lägenheter och säljer sina hus. Kommunen har en befolkning som blir äldre och där behovet av hemtjänst årligen ökar och även behovet av särskilt boende. Antalet invånare i gruppen *Äldre-äldre* ökar i kommunen, vilket ställer krav på äldreomsorgens smidighet. Kommunen ställs också inför ett fortsatt ökat behov av bostadsanpassning. Ökade socioekonomiska klyftor och ökad alkoholkonsumtion leder till ökad ohälsa och ökande behov inom individ- och familjeomsorg. Inflyttningen av nyanlända är en stor möjlighet som kan vändas till problem om integrationen misslyckas. Kultur och fritid samt landsbygdsutveckling är viktiga områden för en kommun som vill vara i framkant.

Hållbarhet

Kraven och önskemålen på kommunledningsförvaltningen ökar. Det gäller att vara strategisk och tänka långsiktigt. Det gäller att strukturera på bästa sätt för att arbetet inom förvaltningen leder till att kommunen går framåt på ett effektivt och kvalitets säkert sätt. Förvaltningen ska vara drivande, stödjande och verkställa politiskt fattade beslut. Kommunen har förtydligat sin organisation för att skapa förutsättningar för effektivare kommunal service. Vi går mer mot process- och helhetstänkande där det är medborgarens, brukarens och kundens behov som står i fokus. Vi är också medvetna om att värdeskapandet i en modern kommunal organisation sker i mötet mellan våra medarbetare och kommuninvånarna. Kommunens värdegrundsarbete och värdeorden *Väga, Ansvar, Respekt* och *Stolt* ska genomsyra det vi gör genom ständiga små förbättringar. Vi är övertygade om att våra verksamheter behöver samarbeta mer, inte bara med andra kommunala verksamheter, utan än mer med brukare, organisationer, föreningar och näringsliv. Vår kommun ska vara känd för sin öppenhet och vilja till samarbete. Gränsöverskridande samarbeten måste fortsätta tillämpas i större utsträckning både inom kommunen, inom hela Södermanland men även med andra parter utifrån behov. Nya EU-medel/strukturfonder finns att söka under åren. KfV-samarbetet (Katrineholm, Flen och Vingåker) har gett ringar på vattnet tillsammans med Sörmland Vatten och Avfall AB, en telefonväxel ihop, morgonsoffor, marknadsföring och mycket mer.

Vingåker är en handelskommun och den fortsatta utvecklingen av bredare handel måste fortgå och förädlas i nära samarbete med näringslivet. Tillgång till olika arbetsmarknader genom ökad arbetspendling är ett måste och bidrar till kompetensförsörjning. Kommunikationerna ska fungera och utvecklas både inom tåg-/busstrafik, men också med utbyggt bredband i hela kommunen. Översiktsplanen kommer att ses över och en reviderad detaljplan ska tas fram. Kommunen kommer att tydligt visa var det finns etableringsmöjligheter och möjlighet till nybyggnation, även strandnära boende ska kunna erbjudas. Under perioden måste den nuvarande återvinningscentralen täckas och en ny återvinningscentral byggas. Likaså fortsatt arbete med centrumutveckling och framförallt färdigställande av *Tennisparken* till ett omväxlande aktivitetsområde för såväl ung som gammal.

Den digitala världen har kommit för att stanna och vi får förhålla oss till det. Samtliga nämnder är digitaliserade, vilket leder till effektivare handläggning kring de politiska underlagen. En ny hemsidaplattform som är mer anpassad till dagens behov ska tas fram under 2016. Vi närmar oss ett papperslöst samhälle och Vingåkers kommun är övertygad om att skolans arbete med digitala läromedel i

projektet *Tidsenligt lärande* kommer att bidra till utveckling och annan pedagogik. Parallellt kommer det att vara nödvändigt att renovera/bygga om åk 7-9 skolan, vilket kommer att innebära omfattande kostnader. Kostverksamheten arbetar med att möta upp önskan till större valfrihet avseende kosten både inom skola och äldreomsorg. Arbetet med att kartlägga matsvinnet fortsätter liksom arbetet med att öka användningen av ekologiska och närproducerade råvaror.

Medarbetare

Vingåkers kommun kommer att bli en attraktiv och modern arbetsgivare. Aktivt ledar- och medarbetarskap är en förutsättning för att utföra god service och bra tjänster gentemot våra medborgare, kunder och brukare. Grunden för ett förbättringsarbete ligger i värderingar och förhållningssätt som finns hos oss alla. Värdegrundsarbetet fortsätter. Tydliga krav och förväntningar ska ställas på chefernas ledarskap. Karriärmöjligheter och kompetensutveckling blir viktiga förutsättningar samtidigt som kommunen arbetar med stimulans för att främja hälsa och tidiga insatser för att minska sjukfrånvaron.

Ekonomi

Kommunen ska ha en ekonomi i balans och en långsiktigt god ekonomisk hushållning. I god ekonomisk hushållning bör balansen mellan tydliga och mätbara finansiella och verksamhetsmässiga mål betonas i styrningen. Ekonomiperspektivet och dess finansiella mål uttrycker att ekonomin utgör en ram för verksamhetens omfattning. Ett effektivare lokalutnyttjande och en ökad köptrohet mot kommunens ramavtal bör aktualiseras.

Slutord

Vingåkers kommun är mitt inne i en spännande utvecklingsfas med koppling till demokratisk, social, ekonomisk och ekologisk hållbar utveckling. Särskilt fokuserar vi på att det ska finnas hållbara och attraktiva livsmiljöer i Vingåker samt att ge alla invånare möjligheter för bra levnadsvillkor och en god folkhälsa. Andra prioriterade och grundläggande förutsättningar för Vingåkers kommuns utveckling är ett hållbart och konkurrenskraftigt näringsliv samt effektiva och säkra kommunikationer. Utveckling ställer också stora krav på ordning och reda i våra basverksamheter där det pågår ett aktivt arbete med att hitta effektiva former för att driva arbetet framåt. Den politiska inriktningen med sju övergripande mål och politiska prioriteringar ska vara vårt fokus under de kommande åren. De sju kommunövergripande målen är:

Medborgare

1. Vingåkers kommun ska ha god tillgänglighet, inbjuda till delaktighet och bemöta medborgarna respektfullt.
2. Kommunen ska erbjuda barn och ungdomar goda skol- och uppväxtvillkor samt för alla invånare förutsättningar för bra levnadsvillkor och en god folkhälsa.
3. Kommunen ska erbjuda ett rikt kultur- och fritidsliv som kännetecknas av såväl professionalism som bredd och integration.

Hållbarhet

4. I Vingåker ska det finnas hållbara och attraktiva livsmiljöer.
5. Vingåker ska ha ett hållbart och konkurrenskraftigt näringsliv samt effektiva och säkra kommunikationer.

Medarbetare

6. Vingåkers kommun ska vara en attraktiv arbetsgivare med goda, effektiva och stolta medarbetare och ledare.

Ekonomi

7. Vingåkers kommun ska kännetecknas av god ekonomisk hushållning.

Marita Skog
Kommunchef

Resultaträkning

	Not	Utfall 150831 tkr	Utfall 140831 tkr	Prognos 151231 tkr	Budget 151231 tkr
Verksamhetens intäkter	1	75 346	74 191	105 829	98 870
Verksamhetens kostnader	2	-378 758	-375 363	-577 376	-574 668
Avskrivningar		-5 393	-5 445	-8 650	-8 650
Verksamhetens nettokostnader		-308 805	-306 617	-480 197	-484 448
Skatteintäkter		232 250	226 219	349 372	351 608
Generella statsbidrag och utjämning		94 888	88 446	140 993	138 811
Finansiella intäkter		250	408	494	490
Finansiella kostnader		-2	-49	-135	-200
Resultat före extraordinära poster		18 581	8 407	10 527	6 261
Extraordinära intäkter					
Extraordinära kostnader					
Periodens/Årets resultat *		18 581	8 407	10 527	6 261
* Analys av Periodens/Årets resultat					
Årets resultat enligt resultaträkningen		18 581	8 407	10 527	6 261
Avgår samtliga realisationsvinster		0	-370	0	0
Varav semesterlöneskultsförändring		-6496	0	0	0
Nyttjande av demografisk reserv		0	0	-4 861	0
Återgår "Tidsenligt lärande" öronmärkta medel 2012		999	0	1 500	0
Justerat resultat		13 084	8 037	7 166	6 261

Balansräkning

	Not	2015-08-31 tkr	2014-08-31 tkr	2014-12-31 tkr
TILLGÅNGAR				
Anläggningstillgångar				
<i>Materiella anläggningstillgångar</i>				
Fastigheter	3	80 474	79 585	81 513
Inventarier	4	18 048	14 462	15 179
<i>Finansiella anläggningstillgångar</i>				
Värdepapper	5	71 510	73 155	72 361
Bidrag till statlig infrastruktur	6	9 038	9 859	4 084
Långfristiga fordringar	7	3 746	4 251	9 448
Summa anläggningstillgångar		182 816	181 312	182 587
Omsättningstillgångar				
Förädl	8	132	0	311
Exploateringsverksamhet	8	626	626	626
Kortfristiga fordringar	9	61 242	52 972	47 930
Kassa och bank	10	45 473	26 111	33 708
Summa omsättningstillgångar		107 474	79 709	82 574
Summa tillgångar		290 289	261 021	265 161
EGET KAPITAL, AVSÄTTNINGAR OCH SKULDER				
Eget kapital, därav årets resultat				
Eget kapital		136 438	123 940	136 438
Periodens resultat *		18 581	8 407	12 498
Summa eget kapital	11	155 018	132 346	136 438
Avsättningar				
Pensioner (inkl särskild löneskatt)	12	8 571	9 468	9 158
Andra avsättningar	12	23 916	22 734	25 851
Summa avsättningar		32 487	32 202	35 009
Skulder				
Långfristiga skulder	13	0	0	0
Kortfristiga skulder	14	102 783	96 473	93 715
Summa skulder		102 783	96 473	93 715
Summa eget kapital, avsättningar och skulder		290 289	261 021	265 161
Panter & ansvarsförbindelser				
Pensionsförpliktelser som inte har upptagits bland skulder eller avsättningar		186 452	190 225	188 620
Särskild löneskatt		45 233	46 149	45 759
Borgensåtagande		414 041	412 429	414 041
Hysesavtal		294 534	317 665	294 534

* 2015 innehåller resultatet semesterlöneskultsförändring som "blåser upp" resultatet med 6,5 mkr.

Kassaflödesanalys

	Not	Utfall 2015-08-31 tkr	Utfall 2014-08-31 tkr
DEN LÖPANDE VERKSAMHETEN			
Periodens resultat		18 581	8 407
Justering för av- och nedskrivningar	15	5 393	5 445
Justering för gjorda avsättningar	16	540	540
Justering för ianspråkta avsättningar		-587	-488
Justering för övriga ej resultatpåverkande poster	17	4 829	-568
Medel från verksamheten före förändring av rörelsekapital		28 756	13 336
Ökning (-) /minskning (+) kortfristiga fordringar		-13 312	-2 626
Ökning (-) /minskning (+) förråd/lager		179	153
Ökning (+) /minskning (-) kortfristiga skulder		9 068	11 630
Kassaflöde från den löpande verksamheten		24 691	22 493
INVESTERINGSVERKSAMHETEN			
Investering i materiella tillgångar		-7 237	-3 621
Försäljning av materiella tillgångar		14	470
Investering i finansiella tillgångar		0	0
Försäljning av finansiella tillgångar		0	0
Kassaflöde från investeringsverksamheten		-7 224	-3 151
FINANSIERINGSVERKSAMHETEN			
Njupptagna lån		0	0
Amortering av skuld inl överförda lån till bolag		0	0
Ökning av långfristiga fordringar		0	0
Minskning av långfristiga fordringar		-5 702	-333
Kassaflöde från finansieringsverksamheten		-5 702	-333
SUMMA KASSAFLÖDE		11 765	19 009
Periodens kassaflöde			
Likvida medel vid årets början		33 708	7 101
Likvida medel vid periodens slut		45 473	26 110
Förändring av likvida medel		11 765	19 009

Nothänvisningar till resultaträkningen

	Utfall 2015-08-31 tkr	Utfall 2014-08-31 tkr	Prognos 2015-12-31 tkr
Not 1 - Verksamhetens intäkter			
Intäkter enligt driftredovisning	95 837	99 268	115 502
Interna poster	-20 491	-25 460	-9 688
Summa externa intäkter	75 346	73 808	105 814
Reavinst fastighetsförsäljning	0	370	0
Övrigt	0	14	15
Summa verksamhetens intäkter	75 346	74 191	105 829
Not 2 - Verksamhetens kostnader			
Kostnader enligt driftredovisning	402 891	397 284	584 491
Interna poster	-20 882	-25 836	-9 845
Summa externa kostnader	382 009	371 448	574 646
Intern ränta	-1 565	-1 533	-2 360
Avskrivningar	-5 407	-5 499	-8 304
Personalomkostnader 38,46%	-55 113	-51 883	-82 383
Verkliga arbetsgivaravgifter	43 733	41 919	67 103
Pensionsskuldökning inkl särskild löneskatt	9 414	8 963	12 348
Pensionskostnader	6 287	6 381	8 891
Semesterlöne- & övertidsskuld förändring	-6 296	200	300
Övriga kostnader Finansieringen	5 696	5 366	7 135
Summa verksamhetens kostnader	378 758	375 363	577 376

Nothänvisningar till balansräkningen

	2015-08-31	2014-08-31
	tkr	tkr
Not 3 - Fastigheter		
Bokfört värde 2015-01-01*	81 513	80 746
Periodens anskaffningar	1 825	2 201
Periodens avskrivningar	-2 850	-2 892
Periodens nedskrivningar/försäljningar	-14	-470
Summa fastigheter	80 474	79 585
Not 4 - Inventarier		
Bokfört värde 2015-01-01*	15 179	15 595
Periodens anskaffningar	5 412	1 420
Periodens avskrivningar	-2 543	-2 553
Periodens nedskrivningar/försäljningar	0	0
Summa inventarier	18 048	14 462
Not 5 - Värdepapper och andelar		
AB Vingåkershem, 10 000 st	1 000	1 000
Vingåkers Kommunfastigheter AB, 40 000 st*	60 342	60 342
Förenade Småkommuners Försäkrings AB, 2 000 st	2 000	2 000
Vingåker Vatten och Avfall AB,	1 000	1 000
Södermanlands läns Trafik AB, 7 900 st	0	0
Kommentus AB, 18 st	2	2
Sömmlandsturism AB, 3 st	3	3
Kommunalförbundet Södermanlands Kollektivtrafikmyndighet	483	483
Kommuninvest i Sverige AB, 9 156 andelar	385	385
Revers Vingåkers Kommunfastigheter AB	6 295	7 940
Summa värdepapper och andelar	71 510	73 155
<i>*Kvittningsemission genomförd i samband med fastighetsaffären.</i>		
Not 6 - Bidrag till statlig infrastruktur		
Citybanan	9 038	9 859
Summa bidrag till statlig infrastruktur	9 038	9 859

Forts nothänvisningar till Balansräkningen

	2015-08-31	2014-08-31
	tkr	tkr
Not 7 - Långfristiga fordringar		
<i>Långfristig utlåning</i>		
Vingåkers Folkets Park	773	1 022
Vingåkers Idrottsförening	716	966
Kommuninvest Ekonomisk förening	1 600	1 600
Övriga	661	667
Kortfristig del av långfristig fordran	-4	-4
Summa långfristig utlåning	3 746	4 251
Summa långfristiga fordringar	3 746	4 251
Not 8 - Förråd och exploateringsverksamhet		
Lager Bostadsanpassning	132	0
Summa förråd	132	0
Exploateringsverksamhet	626	626
Summa exploateringsverksamhet	626	626
Not 9 - Kortfristiga fordringar		
Interimsfordringar	46 245	37 355
Kundfordringar	1 182	3 421
Kommunalskatt, moms m.m.	13 277	11 302
Statsbidragsfordringar	0	0
Fordran Fora, arbetsmarknadsförsäkr 2007-2008	0	0
Fordran Vingåkers Kommunfastigheter, fastighetsaffär, revers	0	0
Övrigt	538	895
Summa kortfristiga fordringar	61 242	52 972
Not 10 - Kassa och bank		
Kassa	49	9
Husgiro	2 702	269
Bank	42 723	25 833
Summa kassa och bank	45 473	26 111

Forts nothänvisningar till Balansräkningen

	2015-08-31	2014-08-31
	tkr	tkr
Not 11 - Eget kapital		
Eget kapital, Ingående värde januari*	136 438	123 940
<i>varuz: resultatutjämningsreserv RUR</i>	10 055	
<i>tickenligt lärande</i>	2 162	
<i>sociala investeringar</i>	3 000	
<i>demografiska reserv</i>	2 000	
<i>verksamhetsutveckling</i>	2 000	
Periodens vinst / förlust	18 581	8 407
Summa eget kapital	155 018	132 346
Not 12 - Avsättningar		
Årets intjänade del (exkl löneskatt) pensioner	4 699	4 722
Särskild löneskatt	1 140	1 146
Garantipensioner	2 199	2 897
Särskild löneskatt garantipension	533	703
Summa pensioner	8 571	9 468
Återställda deponi/soptipp	16 573	12 431
Avsättning, framtida pensionsförpliktelser	0	0
Citybanan	7 343	10 303
Summa övriga avsättningar	23 916	22 734
Not 13 - Långfristiga skulder		
Ingående skuld	0	0
Nya lån	0	0
Amortering	0	0
Överförda lån Vingåkers Kommunfastigheter AB, fastighetsaffär	0	0
Kortfristig del av långfristiga skulder	0	0
Utgående låneskuld	0	0
Not 14 - Kortfristiga skulder		
Koncernkonto (limit 40 000 tkr)	9	37
Ferdlöneskuld, uppehållslön, övertid och komptid	976	2 832
Leverantörsskulder	16 162	13 042
Kortfristig del av långfristiga skulder (amortering)	0	0
Semesterlöneskuld	11 682	15 113
Individuella pensioner inkl särskild löneskatt	8 526	7 545
Skatter, arbetsgivaravgifter m.m	13 789	12 008
Revers AB Vingåkershem, fastighetsaffär	0	0
Interimsskulder	286	644
Kortfristig skuld, Socialnämndens projekt	32 810	20 122
Övrigt	18 544	25 131
Summa kortfristiga skulder	102 783	96 473

Nothänvisningar till kassaflödesanalysen

	2015-08-31	2014-08-31
	tkr	tkr
Not 15 - Justering för av- och nedskrivningar		
Avskrivningar	5 393	5 445
Nedskrivningar	0	0
Summa	5 393	5 445
Not 16 - Justering för gjorda avsättningar		
Pensioner	0	0
Deponin	0	0
Gtybanan, indexuppräknin	540	540
Summa	540	540
Not 17 - Justering för övriga ej likviditetspåverkande poster		
Förändring semesterlöneskuld, övertidsskuld	6 496	200
Bokslutsjusteringar	0	0
Övrigt	-1 667	-768
Summa	4 829	-568

Driftredovisning, specifikation per verksamhetsområde

Verksamhet	Utfall 2015-08-31		Avvikelse mot budget		Netto- avvikelse 2015-08-31	Prognos 2015-12-31
	Intäkter	Kostnader	Intäkter	Kostnader		

KOMMUNSTYRELSEN

Politik	576	4 273	114	-613	-498	-439
Resurs, kommunstyrelsen	0	1 823	0	945	945	925
Kommunledningsadministration	198	3 446	56	14	70	216
Kommunikationsenheten	377	6 430	-10	847	837	495
Ekonomienheten	215	3 517	168	-120	48	35
Personalenheten	293	4 156	-41	228	186	-80
Bidrag och avgifter	1 261	19 969	77	38	115	-28
Samhällsbyggnadsenheten	1 617	4 177	512	-246	266	-101
Kostenheten	10 708	13 886	301	-337	-36	0
Teknisk verksamhet	1 898	12 323	301	-1 025	-724	-859
Summa	17 142	74 000	1 478	-269	1 209	164

KULTUR- OCH FRITIDSNÄMNDEN

Nämnd	0	844	0	44	44	0
Vingäkersbadet	807	2 813	-137	-24	-161	0
Turism och fritid	77	657	17	-39	-22	0
Fritidsgården	9	1 305	-18	79	61	0
Bibliotek	32	2 276	-16	150	133	0
Kultur	619	1 906	312	-324	-11	0
Bidrag	3	1 236	3	0	2	0
Summa	1 546	11 038	161	-114	46	0

SAMHÄLLSBYGGNADSNÄMNDEN

Samhällsbyggnadsnämnden	1 371	4 342	-289	192	-97	-500
Summa	1 371	4 342	-289	192	-97	-500

BARN- OCH UTBILDNINGSNÄMNDEN

Nämnd och förvaltning	5	2 745	5	1 235	1 240	1 100
Öppen förskola	0	200	0	5	5	0
Förskola	6 099	26 085	1 978	-1 661	317	0
Pedagogisk omsorg	17	360	-8	35	27	0
Fritids	2 003	8 065	788	-640	148	-300
Förskoleklass	614	3 048	386	22	409	250
Grundskola	6 416	64 503	1 310	-3 637	-2 326	-2 150
Gymnasieskola	662	25 028	62	332	394	0
Grundsärskola	53	3 928	53	-372	-319	0
Gymnasiesärskola	0	1 030	0	202	202	0
Kultur	101	1 472	-49	-106	-155	-50
Tidsenligt lärande	49	1 063	49	-1 048	-999	-1 500
Summa	16 019	137 526	4 577	-5 632	-1 055	-2 650

Forts Driftredovisning, specifikation per verksamhetsområde

Verksamhet Alla belopp i tkr	Utfall 2014-08-31		Avvikelse mot budget		Netto- avvikelse 2014-08-31	Prognos 2014-12-31
	Intäkter	Kostnader	Intäkter	Kostnader		

SOCIALNÄMNDEN						
Nämnd och förvaltning	16 457	31 863	-2 949	3 111	162	-250
Individ- och familjeomsorg	9 829	33 217	5 343	-4 242	1 100	-575
Handikappomsorg	14 111	37 780	870	-475	395	20
Äldreomsorg	19 362	73 126	14 531	-13 851	680	268
Summa	59 758	175 985	17 795	-15 457	2 338	-537

TOTALT NÄMNDER	95 837	402 891	23 721	-21 281	2 440	-3 523
-----------------------	---------------	----------------	---------------	----------------	--------------	---------------

FINANSEN						
Personalkostnader	55 189	43 888	-399	1 482	1 084	3 300
Pensionskostnader	0	15 758	0	167	167	-1 753
Skatter och statsbidrag	327 138	3 243	192	-355	-163	-245
Övriga skatter	0	174	0	-8	-8	-22
Försäkringar	852	935	452	-485	-33	10
Finansiella intäkter och kostnader	281	2	-45	131	86	61
Semesterlöneskuld förändring	0	-6 296	0	6 496	6 496	0
Citybanan, indexuppräknings	0	540	0	0	0	0
Intern ränta	1 565	0	0	0	0	0
Övriga finansiella kostnader	0	333	0	4 335	4 335	6 438
Summa	385 026	58 577	200	11 765	11 964	7 789

TOTALT	480 863	461 467	23 921	-9 516	14 407	4 266
---------------	----------------	----------------	---------------	---------------	---------------	--------------

BUDGETERAT RESULTAT	4 174	6 261
----------------------------	--------------	--------------

SUMMA DRIFRESULTAT	18 581	10 527
---------------------------	---------------	---------------

Avgår reavinst	0	0
Avgår synnerliga skäl	0	0

Delsumma Resultat	18 581	10 527
--------------------------	---------------	---------------

Semesterlöneskuld förändring	-6 496	0
------------------------------	--------	---

Återgår Tidsenligt lärande, öronmärkta medel 2012	999	1 500
---	-----	-------

Nyttjande av demografisk reserv	0	-4 861
---------------------------------	---	--------

JUSTERAT RESULTAT	13 084	7 166
--------------------------	---------------	--------------

Investeringsredovisning, specifikation

Investeringsutfall 2015-01-01 - 2015-08-31	Årsbudget*	Utgifter	Inkomster	Återstår årsbudget
KOMMUNSTYRELSEN	22 220	6 102	0	16 118
KULTUR- OCH FRITIDSNÄMNDEN	185	50	0	135
SAMHÄLLSBYGGNADSNÄMNDEN	320	147	0	173
BARN- OCH UTBILDNINGSNÄMNDEN	600	203	0	397
SOCIALNÄMNDEN	800	735	0	66
TOTALSUMMA	24 125	7 237	0	16 888

* årsbudget inkl beviljade tilläggsanslag och investeringar med synnerliga skäl (upplåningsbehov)

Redovisningsprinciper

Redovisningen har i huvudsak skett enligt god redovisningssed - i överensstämmelse med den nya redovisningslagen för kommuner.

Enligt beslut i kommunfullmäktige i juni 2014 ofattar kommunens delårsrapport från och med 2014 perioden januari till och med augusti, det vill säga åtta månader istället för tidigare sju månader.

Kommunen avviker från god redovisningssed när det gäller dokumentation av redovisningssystem. Enligt den kommunala redovisningslagen 2 kap 7§ ska varje kommun upprätta en beskrivning över bokförings-systemets organisation och uppbyggnad för att ge en överblick över systemet. Vingåkers kommun har inte någon sådan dokumentation. Målsättningen är att detta ska påbörjas så snart som möjligt.

Kommunen avviker också från god redovisningssed när det gäller komponentavskrivningar. Enligt Rådet för Kommunal redovisnings (RKR) rekommendation 11:4 ska komponentavskrivningar tillämpas från och med räkenskapsåret 2014.

Avskrivningar avseende fastigheter påbörjas året efter investeringarnas färdigställande. Enligt god redovisningssed bör avskrivningar påbörjas då en anläggning tas i bruk. Vad beträffar inventarier påbörjas avskrivningen samma år som anskaffandet. Detta med anledning av att en integrering av anläggningsregistret över inventarier har genomförts i ekonomisystemet. För fastigheter tillämpas avskrivningstider på 20, 25, 33 och 50 år. Inventarier skrivs av på 3, 5 eller 10 år. Järnvägsinvesteringen skrivs av på 25 år. Kommunen tillämpar inte komponentavskrivning, men har börjat utreda och planerar för ett införande.

Avsättning till deponi

Avsättning av medel för framtida kostnader avseende återställan av deponi har skett i enlighet med av kommunfullmäktige fastställd plan, §85/2004 fram till och med 2013. En ny kostnadsberäkning indikerar att kostnaderna beräknas hamna på cirka 16,5 mkr. Sedan tidigare har kommunen avsatt 12,5 mkr för sluttäckning av deponi varför resterande 4 mkr har avsatts och kostnadsförts i samband med bokslut för 2014. Frågan kommer att aktualiseras för nytt beslut i kommunfullmäktige.

Anläggningstillgångar upptas till anskaffningskostnaden minus eventuella investeringsbidrag, statsbidrag m m.

Hyror och avgifter för äldreomsorgen debiteras i förskott liksom övriga hyror. Avgiften för barnomsorgen debiteras för innevarande månad.

Korttidsinventarier, d v s inventarier som antas ha en livslängd om högst tre år eller har ett värde som understiger 20 tkr, har kostnadsförts direkt vid anskaffning.

Kommunens medfinansiering av Citybanan redovisas i balansräkningen under rubriken **Bidrag till statlig infrastruktur** samt under övriga avsättningar. Den valda tiden för upplösning av bidrag som redovisas i balansräkningen får uppgå till högst 25 år och upplösningen ska påbörjas det år första utbetalningen av bidraget görs. Kommunen har under 2014 betalat den andra delen av detta bidrag och kommer i slutet av 2015 betala den tredje delen, varför upplösning har påbörjats och kostnadsföras under året. I samband med årsbokslut sker årlig indexuppräknning.

Leverantörsfakturor inkomna efter rapportperiodens slut, men hänförliga till aktuell redovisningsperiod har skuldförts och belastat periodens redovisning.

Löner, semesterersättningar och övriga förmåner har redovisats enligt kontantmetoden.

Semesterlöneskulden redovisas som en kortfristig skuld. Från och med 2015 har semesterlöneskulden bokförts och inte periodiserats utifrån årsprognos som tidigare år. Vid utgången av augusti månad har semesterlöneskulden sjunkit kraftigt i samband med att personalen tagit ut semester. Semesterdagar tilldelas i förskott och arbetas in under hela året. I samband med sommarsemester tas fler dagar ut än vad

som arbetats in för perioden, vilket medfört att semesterlöneskulden sjunkit för att sedan under hösten öka igen i samband med att dagarna arbetas in. Detta har påverkat kommunens resultat positivt per augusti.

Den preliminära **slutavräkningen avseende kommunalskatten för 2015** har periodiserats och påverkar periodens resultat. Prognosen från Sveriges Kommuner och Landsting (cirkulär 15:23) har använts för periodisering av slutavräkning avseende kommunalskatt.

Sociala avgifter bokförs i form av procentuella personalomkostnadspålägg i samband med löneredovisningen. Under 2015 uppgår detta pålägg till 38,46%.

Särskild löneskatt på avsättning till pensioner (24,26%) kostnadsförs och belastar periodens resultat.

Utställda fakturor efter rapportperiodens slut, men hänförliga till aktuell redovisningsperiod har fordringsförts och tillgodoräknats periodens redovisning.

Ord och begrepp

Anläggningsskapital

Bundet eget kapital i anläggningar. Utgör skillnaden mellan anläggningstillgångar och långfristiga skulder.

Anläggningstillgångar

Fast och lös egendom avsedda att stadigvarande innehas i verksamheten.

Avskrivningar

Planmässig värdenedsättning av anläggningstillgångar. Anskaffningskostnaden fördelas till en årlig kostnad enligt en fastställd avskrivningsplan.

Balansräkning

Visar kommunens samtliga tillgångar, skulder, avsättningar och eget kapital på balansdagen (150831).

Eget kapital

Skillnaden mellan totala tillgångar samt totala skulder och avsättningar. I det egna kapitalet återfinns även årets vinst eller förlust. Ju större eget kapital desto starkare ekonomi.

Extraordinära intäkter och kostnader

Kallas även rörelsefrämmande intäkter och kostnader och utgörs av sådana poster som inte kan betraktas som normala för verksamheten.

Intern ränta

Kalkylmässig kostnad för det kapital (bundet i anläggnings- och omsättningstillgångar) som utnyttjas inom en viss verksamhet. Under 2015 uppgår den interna räntan till 2,5 procent.

Kassaflödesanalys

Visar årets tillförda och använda medel samt förändring av likvida medel.

Kapitalkostnader

Samlad benämning för intern ränta och avskrivningar.

Kortfristiga skulder

Kortfristiga lån och skulder hänförliga till den löpande verksamheten. Förfaller till betalning inom en ettårsperiod.

Likviditet

Betalningsförmåga på kort sikt (ett år).

Nettoinvesteringar

Investeringsutgifter efter avdrag för investeringsbidrag etc.

Nettokostnader

Driftkostnader efter avdrag för driftbidrag, avgifter och ersättningar. Finansieras med skattemedel.

Långfristiga skulder

Skulder som förfaller till betalning om en tidsperiod som är längre än ett år.

Nyckeltal

Används som återkommande jämförelsetal för att åskådliggöra utvecklingen av finansiell ställning och olika verksamheter.

Omsättningstillgångar

Tillgångar som inte är avsedda för stadigvarande bruk eller innehav, såsom likvida medel, kortfristiga fordringar och förråd.

Periodisering

Fördelning av kostnader och intäkter på de redovisningsperioder till vilka de hör.

Resultaträkning

Visar årets samtliga externa intäkter och kostnader samt hur det egna kapitalet förändrats under året.

Rörelsekapital

Skillnaden mellan omsättningstillgångar och kortfristiga skulder. Rörelsekapitalet avspeglar kommunens finansiella styrka.

Soliditet

Andelen eget kapital i förhållande till de totala tillgångarna, d v s graden av egna finansierade tillgångar.

Vingåkers kommun

