

Räddningstjänstplan

Västra Sörmlands Räddningstjänst

Räddningstjänsten i Katrineholms och Vingåkers kommuner är organiserade i ett kommunalförbund.

Antagen av förbundsdirektionen 1999-01-26, § 10

Gäller från: 1999-01-01

Innehållsförteckning

	Sid
Förkortningar	2
Definitioner.....	3
Inledning.....	4
Räddningstjänstplanens uppbyggnad	5
1. Riskanalys.....	6
2. Mål.....	8
3. Förebyggande åtgärder mot brand.....	9
4.1 Organisation	10
4.2 Räddningskårens uppgifter	13
4.3 Beredskap	16
4.4 Kompetens för befäl	16
5. Insattider till kommunens olika delar	17
6. Mobiliseringstider under höjd beredskap	19
7. Övningar	19
8. Vattenreservoarer och brandposter	20
9. Anläggningar enligt 43 §	21
10. Verkskydd.....	22
11. Hamnar och dess gränser i vatten	22
12. Avtal om samverkan.....	22
13. Varning, Information och Alarmering.....	23
14. Utlämning av andningsskydd vid höjd beredskap.....	24

Bilagor

1. Räddningstjänstens organisation efter mobilisering
2. Insattider
3. Vattentäkter
4. Avtal - kartor
5. Utdrag ur kommunernas riskinventeringar

Förkortningar och utbildningskrav i denna handling avser:

- a) Befattningar vars innehavare uppfyller de kompetenskrav som framgår av räddningstjänstförordningen, Räf, (1986:1107):
- Rch Räddningschef
- Stf Rch Ställföreträdande räddningschef
- b) Kompetenskrav som överstämmer med de olika utbildningar som anges i Räf;
- BI Högskolans brandingenjörslinje och Räddningsverkets praktiska utbildning i räddningstjänst för brandingenjörer.
- BMFF Brandmästarexamen och Räddningsverkets utbildning i förvaltningskunskap och förebyggande för brandmästare.
- BMFB Brandmästarexamen och Räddningsverkets utbildning i förebyggande åtgärder mot brand för brandmästare.
- BM Brandmästarexamen
- BfH Brandförmansexamen, heltid
- BfD Brandförmansexamen, deltid
- BmH Brandmansexamen, heltid
- BmD Brandmansexamen, deltid
- c) Andra förkortningar
- RäL Räddningstjänstlagen
- Räf Räddningstjänstförordningen
- LBE Lagen om brandfarliga och explosiva varor
- Lsty Länsstyrelsen
- BRB Bygg- och reparationsberedskap

Anm.: Punkt 9 i övergångsbestämmelserna till räddningstjänstförordningen (1986:1107) skall tillämpas i förbundet.

Definitioner

Insatstid	Tiden från alarmering av insatsstyrkan till dess att räddningsarbete kan påbörjas, dvs summan av anspänningstid, körtid och angreppstid.
Anspänningstid första	Tiden från alarmering av personalen till dess räddningsstyrkans fordon kan utgå.
Körtid	Tiden det tar att med räddningsfordon förflytta sig från brandstationen till skadeplats.
Angreppstid	Tiden från det att fordonen placerats vid skadeplats till dess att räddningsarbetet kan påbörjas.
Höjd beredskap	Höjd beredskap är antingen skärpt beredskap eller högsta beredskap. Regeringen får besluta om höjd beredskap när Sverige är i krig eller under krigsfara och i övrigt när det råder utomordentliga förhållanden föranledda av att det är krig utomlands eller att Sverige har varit i krig eller under krigsfara.
Angrepp med iståndsatta styrkor	Ett angrepp som genomförs, med kvantitativt begränsade, men samtidigt kvalitativt högtstående resurser, som med maximalt utnyttjande av militär överraskning kraftsamlas mot vitala funktioner i det nationella ledningssystemet.
Typskada	Den skada som en 250 kilos minbomb förorsakar om den detonerar i en byggnad: <ul style="list-style-type: none"> * ingångarna och reservutgångarna till underliggande skyddsrum blockeras. * människorna i skyddsrummet överlever detonationen. * ventilationen i skyddsrummet måste stängas p.g.a. att brand utbryter i rasmassorna.
Typstyrka	Dimensionerande styrka, på 1 gruppchef, 2 befäl och 11 räddningsmän.

Inledning

Ett modernt samhälle kan alltid drabbas av olyckor som medför skador på människor, egendom eller miljön. För att skydda medborgarna har samhället solidariskt tagit ansvaret att organisera en effektiv räddningstjänst med uppgift att förebygga och begränsa skador. Detta ansvar regleras i Räddningstjänstlagen och Räddningstjänstförordningen.

Med **Räddningstjänst** avses, enligt Räddningstjänstlagen, SFS 1986:1102 2 §, arbete för att förebygga eller skadebegränsa vid olyckor eller överhängande fara för olycka, som kan inträffa såväl i fred som vid höjd beredskap, och där det är påkallat att samhället träder in.

Skyldighet för staten eller kommunen att göra en räddningsinsats föreligger endast, om det med hänsyn till behovet av

- ett snabbt ingripande
- det hotade intressets vikt
- kostnader för insatsen och
- omständigheterna i övrigt

är påkallat att staten eller kommunen svarar för insatsen (2 §).

Räddningstjänsten skall planeras och organiseras så att räddningsinsatserna kan påbörjas inom godtagbar tid och genomföras på ett effektivt sätt. Denna plan redovisar hur räddningstjänsten ska vara utformad och organiserad inom kommunen.

Planen bygger till vissa delar på utförda riskanalyser, som för närvarande omfattar industrier, ammoniakanläggning, gasolanläggningar och bensinstationer.

Planen skall vidare underlätta den statliga tillsynen av den kommunala räddningstjänsten och samordningen av samhällets räddningstjänst.

Planen skall också underlätta för kommuninnevanorna att skaffa sig information om ambitions-nivån för och organisationen av kommunens räddningstjänst.

Räddningstjänstlagen fördelar även ansvaret för räddningstjänst mellan staten och kommunerna.

Inom kommunens område är följande **statlig räddningstjänst**

- Efterforskningen av försvunna personer. -Polisen
- Räddningstjänst vid utsläpp av radioaktiva ämnen från en kärnteknisk anläggning och sanering efter sådant utsläpp. -Länsstyrelsen

Övrig räddningstjänst är **kommunal räddningstjänst**

Räddningstjänstlagen föreskriver även att kommunen ansvarar för förebyggande åtgärder mot brand och andra olyckor samt att brandsyn, sotning och tillsyn utförs med fastställd regelbundenhet.

Räddningstjänstplanens uppbyggnad

Enl. 21 § räddningstjänstlagen skall kommunen upprätta en räddningstjänstplan som visar räddningstjänstens organisation och ledningsförhållande i fred och vid höjd beredskap.

Planen skall innehålla uppgifter om:

1. Räddningstjänstens organisation i stora drag.
2. Vattenreservoarer, brandposter, varningssystem och andra anordningar för räddningstjänsten och hur de skall underhållas.
3. Insattider till kommunens olika delar.
4. Det lägsta antalet befäl och övrig personal som ständigt skall finnas för första utryckning i styrkorna inom räddningskåren och tiden för alarmering av personalen till dess räddningskårens första fordon kan utgå.
5. Den kompetens som krävs för att vara befäl i räddningskåren.
6. Det minsta antalet övningar som skall hållas med personalen i räddningskåren.
7. Hur allmänheten skall varnas och informeras vid allvarliga olyckshändelser.
8. Anläggningar som avses i 43 § RåL samt vattentäkter och andra områden där en olyckshändelse kan medföra allvarliga skador i miljön.
9. Hamnar och deras gränser i vattnet.
10. Avtal om samverkan inom räddningsregioner och angränsande län.
11. De kompletterande åtgärder som behövs för räddningstjänst under höjd beredskap.

I ovan nämnda frågor skall räddningstjänstplanen antas av förbundsdirektionen, efter hörande av medlemskommunerna.

1. Riskanalys

1.1 Riskanalys i fred

Katrineholms kommuns riskanalys genomfördes 1991. Vingåkers kommuns riskanalys genomfördes 1993.

Målet för dessa arbeten har varit

- Att identifiera riskerna i kommunerna, så att eventuella skador kan förutses och i möjligaste mån förebyggas.
- Att ge kommunernas förtroendevalda och tjänstemän ett bättre beslutsunderlag i frågor som rör räddningstjänst, fysisk planering, beredskapsplanering, miljöärenden, vägvalsstyrning av farligt gods och skydd för befolkningen i fred och under höjd beredskap.
- Att ge räddningstjänsten ett bättre beslutsunderlag i dess skadeförebyggande och skadeavhjälpande arbete.

Då riskbilden i ett modernt samhälle ständigt förändras måste en fortlöpande riskinventering och riskanalys ske. Enbart detta ger räddningstjänsten en möjlighet att anpassa det skadeförebyggande och skadeavhjälpande arbetet i takt med samhällets utveckling.

Sammanfattning av kommunernas riskanalyser

Riskerna inom ett industriområde går aldrig helt att förebygga, däremot bör eftersträvas att skadebilden någorlunda kan begränsas till industriområdets gränser. Ett undantag är för Katrineholms kommun industriområdet vid Lövåsen där en tänkbar olycka kan beröra vårdanläggning, skola och andra lokaler. Särskild uppmärksamhet måste därför ägnas detta område.

Inom och utanför industriområdenas gränser finns risker i form av gasolanläggningar, tryckkärl och kylanläggningar innehållande giftiga och miljöfarliga gaser (Backavallen, Katrineholms kommun), gasolanläggning innehållande brandfarlig gas (Scapa Scandia AB, Högsjö), anläggning där förvaras eller hanteras explosiva ämnen (Bofors/Liab, Vingåkers Kommun) samt andra anhopningar av brandfarliga varor (bensinstationer), miljöfarliga och giftiga ämnen som kan förorsaka allvarliga olyckor. Förekomsten är dock begränsad till den omfattning som får anses rimligt i ett modernt samhälle.

Transport av farligt gods genom tätorternas centrala delar ökar kommunernas riskbild.

Riskerna för kommunernas vattentäkter, i samband med transportolycka, bedöms som stora.

Katrineholms kommuns riskbild presenteras i *bilaga 5*.

1:2 Tillkommande risker vid höjd beredskap

Hotet om flygbekämpning utgör grunden för planering och dimensionering av räddningstjänsten under höjd beredskap.

Enligt den bedömning av hot mot vårt land, som staten kommit fram till, kan man räkna med två olika hotbilder.

I första hand ska vi kunna möta ett anfall i nuvarande omvärldsläge och i andra hand ett angrepp med iståndsatta styrkor.

Angrepp med iståndsatta styrkor

Katrineholm och Vingåkers kommuner bedöms ej direkt bli berört av ett väpnat angrepp med iståndsatta styrkor. Skador i andra kommuner kan dock beröra kommunernas tekniska försörjning och hjälp med insatser behöva lämnas till grannkommunerna.

Ett baskrav är dock att kommunerna, tillsammans med tillgängliga resurser inom och utom kommunerna, utifrån sin fredstida gruppering skall ha en omedelbar förmåga att kunna genomföra en räddningsinsats på en skadeplats omfattande en typskada i vardera kommun.

Sannolikheten för att Katrineholms och Vingåkers kommun skall beröras av insatser med kemiska stridsmedel bedöms som liten.

Före ett väpnat angrepp kan man räkna med en lång tid av politisk och militär förvarning. Denna tid, som kallas anpassningstid, kan användas till förberedelser och resursanskaffning för att möta anfallet.

I planeringsförutsättningarna beräknas anpassningstiden för ett väpnat angrepp med iståndsatta styrkor till ca 1 år.

Några primära mål för en angripare finns ej i Katrineholms och Vingåkers kommun.

I samband med passage av egna förband i ett uppmarschskede kan angriparen vilja hindra denna uppmarsch, vilket kan ske genom flygbekämpning direkt mot förbandet eller genom att angriparen försvarar knutpunkter längs marschvägen, t ex i tätorten Katrineholm och Vingåker. Härvid kan befolkningen i bl a bostads- och annan bebyggelse komma till skada.

Risk för sabotage mot skyddsobjekt kan förekomma.

2. Mål

2.1 Inriktningsmål i fred

Räddningstjänsten skall följa och aktivt delta i samhällets utveckling och arbeta för ett bättre skydd och en högre säkerhet för medlemskommunernas invånare, egendom och miljö. Grundsynen i detta arbete skall vara att riskkällor i första hand ska elimineras eller reduceras.

Räddningstjänsten skall även planera för och genomföra skadeavhjälpande åtgärder av olika slag. Planeringen skall omfatta risker, åtgärder och insatser under såväl freds- som beredskapstid.

För att hålla ett effektivt utnyttjande av förvaltningens och samhällets resurser skall räddningstjänstens skadeförebyggande och skadeavhjälpande verksamheter integreras och samverkan ske med andra kommuner, företag och myndigheter.

Verksamheten skall bedrivas genom målformuleringar och med en ständig kvalitetsförbättring.

Detta arbete skall ske genom att räddningstjänsten, i takt med samhällets utveckling, inventerar och analyserar nya eller förändrade risker. Efter att ha gjort riskerna kända skall räddningstjänsten, genom lagstadgad brand- och tillsyn, information, rådgivning och utbildning riktad till företag, organisationer och allmänhet, förebygga riskerna samt skapa resurser och tekniskt, taktiskt och arbetarskyddsmässigt kunnande för att snabbast möjligt kunna begränsa skador på liv, egendom eller miljö orsakade av brand, ras översvämning eller annat nödläge.

Räddningsinsatserna skall kunna påbörjas inom godtagbar tid och genomföras på ett effektivt sätt. De av Statens räddningsverk rekommenderade insatstiderna till olika kommundelar skall därvid i stort följas.

En förvaltningsövergripande riskhanteringsgrupp ska bildas, i vilken räddningstjänsten ingår som samordnare. Detta skapar förutsättningar för ett mellan kommunernas förvaltningar integrerat samarbete i syfte att förstärka det skadeförebyggande och skadeavhjälpande arbetet, vilket räddningstjänstlagen föreskriver. Arbetet i riskhanteringsgruppen sker i nära samverkan med kommunernas försäkringsmäklare.

Inom kommunerna Katrineholm och Vingåker svarar Förbundsdirektionen för de frågor som enligt lag skall fullgöras av den kommunala nämnd som svarar för räddningstjänst.

2.2 Mål under höjd beredskap

Ovanstående inriktningsmål gäller i tillämpliga delar även under höjd beredskap.

Det konkreta målet för den krigsorganiserade räddningstjänsten är att den skall ha omedelbar förmåga att under ett angrepp med iståndsatta styrkor kunna genomföra en räddningsinsats på en skadeplats omfattande en typskada i Katrineholms och Vingåkers kommuner samtidigt.

3. Förebyggande åtgärder mot brand

3.1 Allmänt

Förbundsdirektionen, som är huvudman för Räddningstjänsten, har enligt Räddningstjänstlagen ansvaret för att kontroll av brandskyddet vid byggnader och anläggningar, brandsyn, och sotning utförs regelbundet.

Direktionen har även, enligt lagen om brandfarliga och explosiva varor, ansvaret för att tillsyn i fråga om brandfarliga varor utövas på det lokala planet.

Inom kommunerna verkställs brandsyn och tillsyn i fråga om brandfarliga varor av räddningstjänstens brandsyneförättare, som nämligen uttagits av direktionen.

Sotning och kontroll av brandskyddet i samband med sotning verkställs av skorstenfejarmästarna.

Katrineholms och Vingåkers kommuner har avtal med skorstenfejarmästare angående sotningsverksamheten i kommunerna. Verksamheten sköts på entreprenad. Varje kommun utgör i sotningshänseende ett sotningsdistrikt.

3.2 Förebyggande åtgärder mot brand under fred

För att uppfylla direktionens målsättning sker det förebyggande arbetet enligt följande inriktning:

- att arbeta för ett säkert samhälle där olyckor inte skall inträffa,
- att uppfylla lagstadgade krav för brandsyn och tillsyn,
- att aktivt delta i kommunernas arbete med riskanalys och analyser av inträffade händelser och dess orsaker,
- att skapa ett samhällsengagemang i skyddsfrågor genom information och utbildning,
- att tydliggöra riskerna i samhället och informera om möjligheterna att förebygga och planera för en olycka samt
- att delge räddningskåren vunna erfarenheter från brandsyn och riskanalyser så att dessa erfarenheter kommer det skadebegränsande arbetet till godo.

Organisation och bemanning

Den förebyggande verksamheten, inklusive övergripande planering för internt skydd för kommunala förvaltningar sker både i Katrineholms och Vingåkers kommuner inom förbundet. Den förebyggande verksamheten bedrivs som en integrerad del av räddningskårens verksamhet i vilken all personal deltar.

Den förebyggande avdelningen beräknas till ca fyra årstjänster bestående av stf räddningschef och tre brandmästare, med brandmästarexamen och SRV utbildning i förebyggande åtgärder mot brand för brandmästare (BMFB).

Andra förebyggande insatser såsom information, utbildning mm leds av personal med brandmästare- eller brandförmansutbildning. I dessa arbeten deltar även övrig brandpersonal.

3.3 Förebyggande åtgärder mot brand under höjd beredskap

Fredsorganisationen kommer att i tillämpliga delar även gälla under beredskapstid. Inriktningen kommer dock att i större grad styras över mot risker under beredskap samt självskyddsutbildning av kommunernas invånare.

Avtal om sotning mm under höjd beredskap

Till säkerställande av sotningsverksamhetens fortgående under höjd beredskap har genom särskilt tillägg i fredsavtalet ingående uppsägningsrätt från entreprenörens sida avtalats bort. Ett särskilt tillägg om garanti från kommunerna vid utebliven ersättning från betalnings-skyldiga fastighetsägare har tillagts. En del av den tidsvinst som uppstår p.g.a. ändrade sotningsfrister under höjd beredskap skall utnyttjas för ökad brandskyddsverksamhet. Denna planläggs av skorstenfejarmästarna.

4. Räddningstjänstens organisation

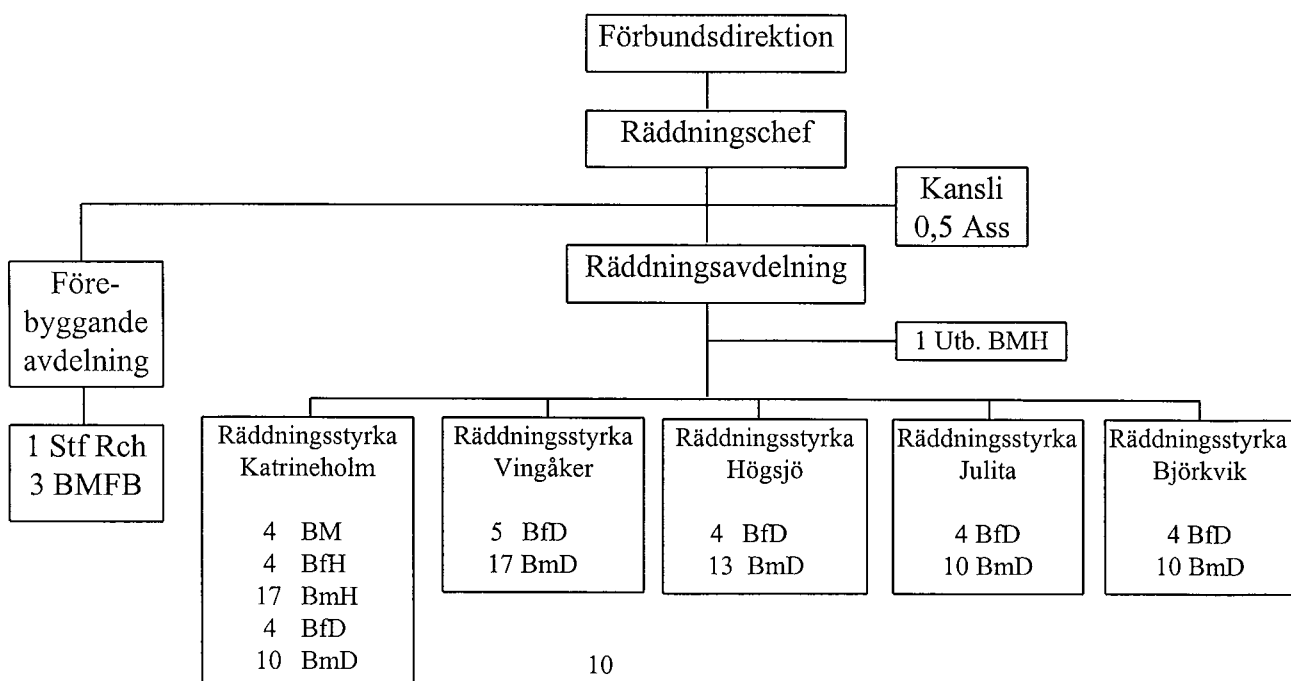
4.1 Allmänt

Räddningstjänsten i Västra Sörmland har under direktionen i kommunalförbundet en räddningschef som verkställande tjänsteman. Utöver detta finns en ställföreträdare och tre brandmästare. Tillsammans utgör de ledningen för räddningskåren, förebyggande verksamhet, civil beredskap och internt skydd.

Räddningstjänsten handhar de uppgifter som kommunerna enligt räddningstjänstlagen har ansvaret för.

Chef är räddningschefen med stf räddningschef som ersättare.

Räddningsstyrkor finns på fem platser inom förbundet där en styrka (Katrineholm) utgörs av hel- och deltidsanställd personal. I övrigt finns deltidsstyrka i Vingåker, Högsjö, Julita och Björkvik, se *nedan*.



Räddningstjänstens organisation under höjd beredskap redovisas under Mobiliserings-tider vid höjd beredskap punkt 6. och i *bilaga 1*.

Ordförande och 1:e vice ordförande i kommunstyrelsen, kommunchefen, räddningschefen, tekniska chefen samt miljöchefen utgör Katrineholms kommuns ledningsgrupp vid allvarliga störningar i samhället. Kommunstyrelsens arbetsutskott samt berörda förvaltningschefer i Vingåkers kommun utgör kommunens ledningsgrupp.

Södermanlands län är indelat i tre räddningstjänstregioner, varvid Katrineholms, Flens och Vingåkers kommuner utgör räddningsregion KfV.

Avtal för räddningstjänsten om samverkan finns och redovisas under avsnitt 12 samt i bilagorna. Insatstider i kommunalförbundets olika delar redovisas på *bilaga 2*.

4.1.1 Räddningskårens ledningsorganisation

Räddningsledare är alla brandbefäl med erforderlig utbildning som av räddningschefen delegerats till räddningsledare.

Ytterst begränsade lokaler och resurser för en funktionell stab- och ledningsverksamhet finns såväl mobilt som i vaktlokal inom brandstationen i Katrineholm.

Nivå 1 Räddningsledning utan stabsstöd

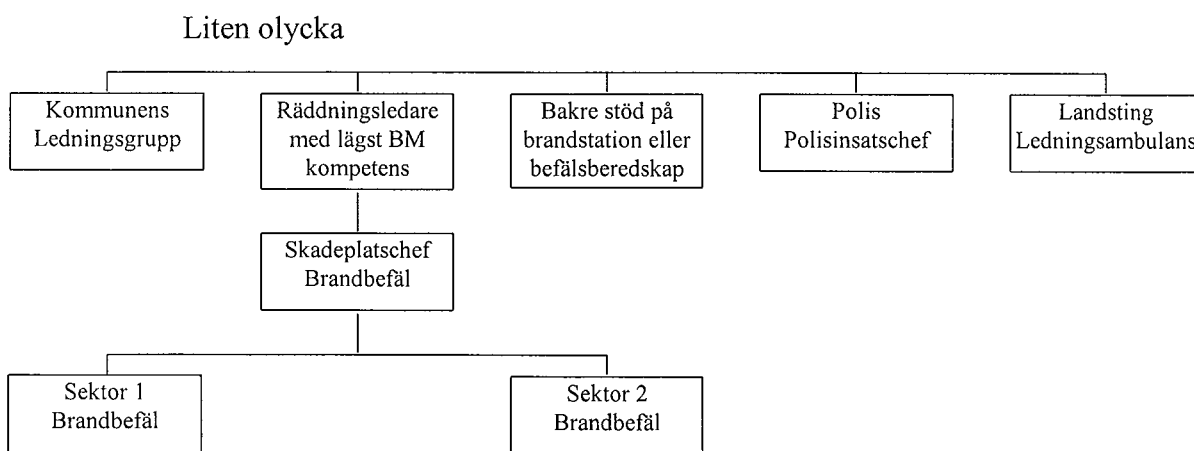
Normal beredskap

Räddningsledare: Brandbefäl i vaktstyrka.

Räddningsledaren skall redan i ett tidigt skede av insatsen förutse att en stab kan komma att krävas och förbereda utlarmning av staben.

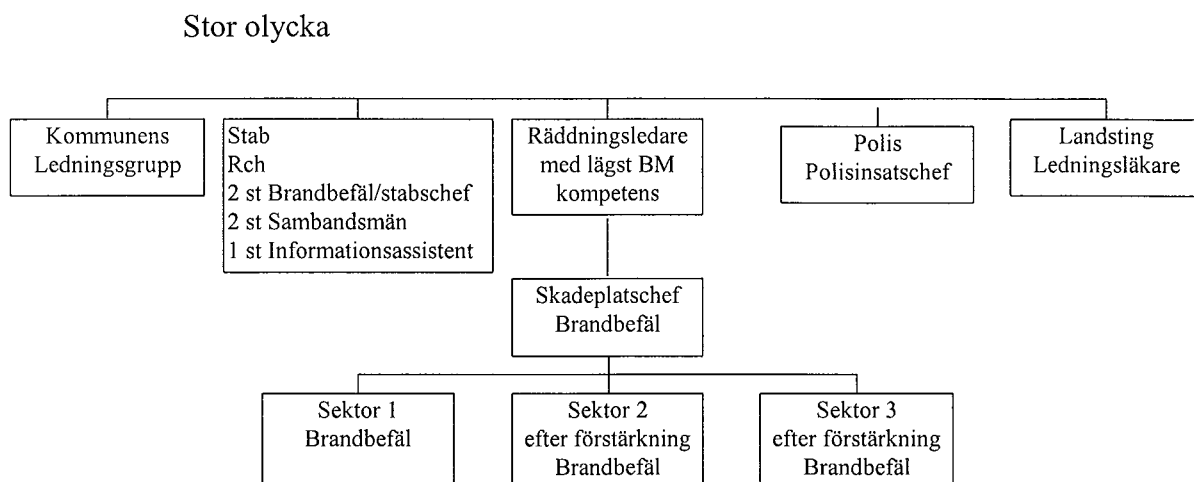
Nivå 2 Räddningsledning på skadeplats med hjälp av bakre stöd

För att en räddningsledare ska kunna avlastas de uppgifter som en stab lämpligen kan sköta, föreligger ofta ett behov av ett bakre stöd på brandstationen eller av en mobil lednings- och sambandsenhet som kan fungera som ett ledningsstöd på skadeplatsen.



Nivå 3 Centralt placerad räddningsledning med uppbyggd stab

Om insatsen fortsätter att växa i omfattning skall övergång ske till centralt placerad räddningsledning med uppbyggd stab, som på distans kan leda räddningsinsatsen. Långvariga insatser kräver en fullt uppbyggd stab med en stabschef, som leder och samordnar arbetet inom staben.



Personal ingående i Katrineholms respektive Vingåkers ledningsgrupp finns på telefonlista. Personal ingående i stab finns ej i jour eller beredskap utan får skapas vid behov genom utnyttjande av samverkan och/eller ledig personal.

4.1.2 Räddningstjänstens organisation under höjd beredskap

Då en fungerande räddningstjänst i fred är grunden för en fungerande räddningstjänst vid höjd beredskap bygger organisationen i detta läge helt på en förstärkning av den fredstida organisationen.

Organisationen kommer att förändras i samband med att regeringen så anbefaller. Förvarningstiden beräknas av statsmakterna till upp till ett år, varför en stor del av planeringsarbetet kan ske efter erhållen förvarning. Se *bilaga 1*.

Särskilda räddningsresurser.

Stödresurs	Avtal	Anspänningstid	Insatstid
Ammunitionröjning	Nyköpings kommun	90 sek	60 min
Saneringsinsats efter ev användning av C-stridsmedel	Nyköpings kommun	90 sek	60 min
	Eskilstuna kommun	90 sek	60 min
Räddningshundar	Svenska brukshundklubben	5 min	45 min
Röjningsbehov	Bygg- och reparationsberedskapen	10 min	90 min

4.2 Räddningskårens uppgifter

Allmänt

Förbundets räddningsstyrkor är personellt och materiellt dimensionerade och övade för i första hand en livräddningsinsats med rökdykare inom respektive insatsområde. Organisationen är dimensionerad för de insattider som framgår av *bilaga 2*.

Uppgifter som skall utföras

Räddningskåren i förbundet ska ha personal, fordon och utrustning samt genomföra övning för att följande uppgifter enligt schema ska kunna utföras. Uppgifterna enligt följande schema utgör samtidigt ambitionsnivån för räddningstjänsten i förbundet.

	Station/utryckningsstyrka				
	Katrineholm Hel o deltid	Vingåker Deltid	Högsjö Deltid	Julita Deltid	Björkvik Deltid
Anspänningstid	1+1+3 1,5 min 1+3 10 min	1+4 5 min	1+4 8 min (1 natt)	1+3 7 min	1+3 7 min
1 Central ledning och samordning av större insatser	X				
2 Stabsfunktion för central ledning och samordning	X				
3 Invändig livräddning/släckning med rökdykare i byggnader	X	X	X	X ³	X ³
4 Utvändig livräddning med maskinstege från byggnad med max 8 våningar	X	X ¹			
5 Utvändig livräddning/med bärbar stege från byggnad med max 4 våningar	X	X	X	X	X
6 Invändig livräddning/släckning med rökdykare och samtidig					
-utvändig livräddning med maskinstege	X ³				
-utvändig livräddning över bärbar stege	X ³				

	Station/utryckningsstyrka				
	Katrineholm Hel o deltid	Vingåker Deltid	Högsjö Deltid	Julita Deltid	Björkvik Deltid
-upptagn av öppningar för brandventilation	X ³				
-utvändig släckning från marken	X ³				
7 Invändig livräddning/ släckning i större byggnad (s k hög riskmiljö)	X ³				
8 Brandsläckning av fordon	X	X	X	X	X
9 Losstagnning (liv- räddning) av skadade vid trafikolycka	X	X ¹	X	X	X
10 Losstagnning (livrädd- ning) av större djur med hjälp av terrängfordon	X	X ¹			
11 Terrängtransport av enstaka skadade till farbar väg	X	X ¹	X		
12 Första hjälpen/första omhändertagande av skadade människor	X	X	X	X	X
13 Ordna uppsamlingsplats för större antal skadade människor		X ²			
14 Vattendykarinsats					
15 Kemdykarinsats	X		X		
16 Undsättning vid järnvägsolyckor	X	X	X	X	
17 Jordning av hög- spänningsledning vid järnvägsolyckor	X		X		

	Station/utryckningsstyrka				
	Katrineholm Hel o deltid	Vingåker Deltid	Högsjö Deltid	Julita Deltid	Björkvik Deltid
18 Undsättning vid flygplansolyckor	X	X	X	X	X
19 Undsättning med mindre båt för insjöar	X	X	X	X	X
20 Undsättning med större båt för större insjöar				X	
21 Skogsbrandsläckning	X	X	X	X	X
22 Skogsbrandsläckning med hjälp av terrängfordon	X	X ¹	X		
23 Oljeskadebekämpning	X	X	X	X	
24 Släckning av havererad tankbil/tankvagn	X		X		
25 Släckning av brand i brandfarliga vätskor som är blandbara med vatten (polära vätskor)	X		X		
26 Transport av släckvatten i tankbil	X	X ¹	X		
27 Läns pumpning i enstaka fastigheter	X	X	X	X	X
28 En skadeplats enligt Lsty planeringsunderlag	X ⁴	X ⁴	X ⁴	X ⁴	

- 1) Under förutsättning att motsvarande uppgift inte utförs samtidigt som samma arbetsverktyg nyttjas av heltidsstyrkan - Katrineholm.
- 2) Katrineholm innehar tältutrustning för region Mitt KfV.
- 3) Insatser kan ske när två eller flera styrkor finns på plats.
- 4) Maximal styrka och uthållighet nås efter förändring av arbetstider och samverkan mellan styrkor.

I den krigsorganiserade Räddningstjänsten skall räddningsstyrkan kunna genomföra livräddande insatser i byggnader och skall tillsammans med BRB-resursen, sjukvårdsresursen och hundekipage leta fram människor i raserade byggnader samt gräva fram innestängda i skyddsrum och skyddade utrymmen.

4.3 Räddningskårens beredskap

Följande styrkor skall ha ständig beredskap att rycka ut inom de tider som anges nedan

Styrka från	Styrka minst	Längsta anspänningstid	Anmärkning ¹
Katrineholm	1BM+1BfH+3BmH 1BfD+3BmD	1,5 min 10 min	
Julita	1BfD+3BmD	7 min	
Björkvik	1BfD+3BmD	7 min	
Vingåker	1BfD+4BmD	5 min	
Högsjö	1BfD+4BmD 1BfD (nattetid, kl. 21.15-05.00)	8 min	

- 1) Gentemot Finspångs, Nyköpings, Eskilstuna och Flens kommuner utgör styrka från Katrineholms kommun resurs även i angivna grannkommuner. Gentemot Finspångs, Flens och Örebro kommuner utgår styrka från Vingåkers kommun. Från Nerikes brandkår erhålles hjälp på Vingåkersdelen av Hjälmarens.

För Uddens fritidsområde är beredskapen förstärkt genom avtal om hjälp med förstahandsinsats från brandstationen i Västermo, Eskilstuna kommun, samt för del av Hjälmarens om hjälp med båt från Eskilstuna vid sjöräddning.

För område öster om Fjellskäfte - Sköldinge som gränsar till Flens kommun, svarar räddningsstyrkan i Flen för förstahandsinsatsen genom avtal med Flens kommun.

Förbundet förfogar över en fristående befälsberedskap med lägst brandmästarkompetens (BMFB) för övergripande ledningsfunktion med följande lägsta krav:

- 1 minut att svara på anrop
- 2 minuter anspänningstid till fordon
- 30 minuter att nå skadeplatsen/brandstationen

4.4 Kompetens för befäl

Kompetenskrav för räddningstjänstens befäl

Antal	Befattning	Lägsta kompetens
1	Räddningschef	Brandingenjör
1	Stf Räddningschef	Brandingenjör
3	Brandmästare/branding.	Brandmästare BMFB
7	Brandmästare (H)	Brandmästare
5	Brandförmän (H)	Brandförmän heltid
17	Brandförmän (D)	Brandförmän deltid

5. Insatstider

Allmänt/definition

Resultatet av Räddningstjänstens insatser är beroende av insatsstyrkans resurser och insatstid. Insatstiden är den tid som förflyter från det ögonblick räddningsstyrkan larmas till dess styrkan påbörjar det egentliga räddnings- eller släckningsarbetet. **Insatstiden** är sammansatt av **anspänningstid + körtid + angreppstid**.

Bebyggelsens karaktär

Kravet på räddningstjänstens insatstider styrs av bebyggelsens karaktär. Inom kommunerna indelas bebyggelsen i tre olika grupper beroende på insatstiderna.

Insatstiderna för bebyggelse hänförligt till grupp I, så långt det är praktiskt möjligt, ska ligga inom zonen för 10 minuters insatstid, bebyggelse i grupp II inom zonen för 20 minuters insatstid samt bebyggelse för grupp III inom zonen för 30 minuters insatstid. För enstaka friliggande objekt kan dock längre insatstid accepteras.

Grupp I (insatstid normalt under 10 minuter)

- Koncentrerad centrumbebyggelse eller sluten kvartersbebyggelse med bostäder, butiker, varuhus, kontor och samlingslokaler.
- Särskilt brandfarlig bebyggelse.
- Större vårdanläggning, elevhem, hotell eller anläggning med personalkrävande utrymning.
- Industriområde eller industrier med speciellt farlig verksamhet.
- Större brandfarlig eller miljöfarlig verksamhet.
- Hamn avsedd för yrkestrafik med olje- och bensinhantering eller med hantering av miljöfarligt ämne.
- Bostadsbebyggelse 4 våningar och högre eller bostadsområde där speciella räddningsvägar finns anordnade.
- Samlingslokal avsedd för fler än 300 personer.

Grupp II (insatstid normalt under 20 minuter)

- Bostadsområde med flerfamiljshus i 3 våningar och lägre (friliggande).
- Villa- radhus- kedjehus-, fritids- eller grupphusbebyggelse.
- Större byar och gårdssamlingar.
- Enstaka större industrier.

Grupp III (insatstid normalt under 30 minuter)

- Enstaka byggnader och gårdar.
- Mindre byar.

Insatstider för brand i byggnad

Insatstider för kommunernas olika delar redovisas på karta i *bilaga 2*.

Generellt gäller en insatstid på 10 minuter i Katrineholms, Vingåkers, Högsjös, Julitas och Björkviks tätorter och 20 minuter i förbundets övriga tätorter. Vid övningstillfällen kan insatstiden 10 minuter bli något längre. Insatstiden gäller i stort för brand i byggnad.

För rökdykning i byggnad samt högriskmiljö (t ex större industribyggnad) gäller följande inom respektive tätorter:

	Invånare antal	Insatstid för första styrka	Insatstid efter förstärkning *
Bie	600	12 min	22 - 24 min
Björkvik	1600	10 min	20 - 26 min
Forssjö	500	9 min	19 - 21 min
Katrineholm C	21800	7 min	18 - 22 min
Sköldinge	700	17 min	25 - 29 min
Strångsjö	300	12 min	22 - 24 min
Valla	1800	12 min	22 - 24 min
Äsköping	1600	10 min	20 - 24 min
Vingåker	4760	10 min	15 - 20 min
Högsjö	780	10 min	20 - 25 min
Baggetorp	490	13 min	15 - 20 min
Marmorbyn	400	17 min	20 - 25 min
Österåker	150	20 min	20 - 25 min

*) Förstärkningsstyrkan möjliggör rökdykning i högriskmiljö.

6. Mobilisering under höjd beredskap

Brandman kallas till tjänstgöring genom VM-larm, radio samt telefonkedja. Inställelse på respektive brandstation.

Brandstation	Styrka	Anspänningstid
Katrineholm H	1BM + 1Bf + 7Bm	90 sekunder
Katrineholm D	1Bf + 4Bm	90 sekunder
Julita D	1Bf + 3Bm	7 minuter
Björkvik D	1Bf + 3Bm	7 minuter
Vingåker D	2Bf + 8Bm	90 sekunder
Högsjö D	2Bf + 6Bm	8 minuter

Personal placerad i Katrineholm och Vingåker tjänstgör 24 timmarspass vartannat dygn.
Personal placerad i Högsjö, Julita och Björkvik tjänstgör varannan vecka.

7. Övningar

Räddningschefen skall upprätta övningsprogram för räddningstjänstens personal.
Programmet skall ange:

- Övningens omfattning i tid.
- Övningens innehåll.
- Vilken personal som skall delta i resp. övning.

Schema över övningar

Övningsprogrammet ska minst ha en omfattning, som framgår av följande schema.

Personal-kategori	Övningstyp	Antal övningstim	Antal övningar
Rch, Stf Rch, BM	Rädd led utb	10/år	2/år
BM, BfH, BmH	Allmän räddn tj	10/mån	60/år
BfD, BmD	Allmän räddn tj	50/år	20/år
BfD Högsjö	Rädd led utb	8/år	4/år
BfD, BmD Högsjö	Allmän räddn tj	16/år	8/år

För den krigsorganiserade räddningstjänsten bygger planeringen på att man genom ökad övningsverksamhet under ett anpassningsår, säkerställer att organisationen har en omedelbar förmåga att genomföra räddningsinsatser. Därför kommer personal, som ingår i räddningskåren under höjd beredskap, att övas i endast sådan omfattning att deras kompetens bibehålles.

Övningsfältet

Förbundets övningsfält ligger vid Sandbäcken. Övningsfältet används också för övningar under höjd beredskap.

8. Vattenreservoarer och brandposter

Vattenförsörjning

För försörjning av vatten för brandsläckning ska finnas erforderligt antal brandposter till vattenledningsnätet.

Tekniska förvaltningen inom kommunerna ansvarar för tillsyn, drift och underhåll av brandpostnätet samt tillhandahåller aktuella kartor över brandpostnätet. Kontroll av brandpostnätet utföres av Räddningstjänsten.

Brandposternas antal och placering bestäms efter samråd med räddningschefen.

För dimensionering av brandpostnätet tillämpas regler enligt VAV (Svenska Vatten- och Avloppsföreningen). Räddningstjänsten ska ha två fordon med lastväxlare samt fyra 10 000 l containrar för alternativ vattenförsörjning i bostadsområden som saknar brandposter.

Brandpostsystem finns i följande tätorter inom förbundet.

Baggetorp	Forssjö	Sköldinge	Vingåker
Bie	Högsjö	Strångsjö	Äsköping
Björkvik	Katrineholm	Valla	Österåker
Flodafors	Marmorbyn	Viala	

Krigsbranddammar

Uppgifter om krigsbranddammar finns hos räddningstjänsten. Härutöver skall det finnas branddammar eller andra vattentag för räddningstjänsten på de platser som räddningschefen anvisar. Uppgifter om dessa platser skall finnas i en förteckning hos räddningschefen. Tekniska förvaltningen i Katrineholm svarar både i fred och under höjd beredskap för tillsyn, drift och underhåll i samråd med räddningschefen.

I Vingåkers kommun finns ej några krigsbranddammar. Under höjd beredskap kan Vingåkersån samt Grävsjön försörja stora delar av Vingåker och Högsjö tätortsbebyggelse med släckvatten.

9. Anläggningar som avses i 43 § Räddningstjänstlagen samt vattentäkter och andra områden där en olyckshändelse kan medföra allvarliga skador i miljön

9.1 Anläggningar som avses i 43 § RÄL

I räddningstjänstlagens 43 § anges följande vid en anläggning där verksamheten innebär fara för att en olyckshändelse ska orsaka allvarliga skador för människor i miljön: ”Anläggningens ägare eller innehavare är skyldig att i skälig omfattning hålla eller bekosta beredskap med personal och egendom och i övrigt vidtaga erforderliga åtgärder för att hindra eller begränsa sådana skador”. Vid dessa anläggningar skall särskild tillsyn förrättas.

I Katrineholms kommun finns inga anläggningar enligt 43 § i räddningstjänstlagen.

I Vingåkers kommun är Bofors/Liab en anläggning av det slag som avses i 43 § räddningstjänstlagen. Vid denna anläggning förvaras eller hanteras stora mängder explosiva ämnen.

9.2 Vattentäkter

Vattentäkter, som vardera försörjer fler än 200 personer i permanent bebyggelse, finns i särskild förteckning hos Räddningstjänsten och redovisas i *bilaga 3*.

Inom tätorten Katrineholm finns vattentäkt i Kerstinboda. En olyckshändelse med miljöfarligt ämne på någon av vägarna Vingåkersvägen, Högmossevägen och Mejerigatan, som går runt området, kan förorsaka skada på kommunens vattentäkt. En detaljerad katastrofplan för Kerstinboda vattentäkt har upprättats av Tekniska förvaltningen.

I övrigt bör risken för förorening av grundvattnet genom släckvatten uppmärksammas vid anläggningar intill och inom vattentäktområdet vid Kerstinboda.

Bland övriga vattentäkter i förbundet, som från risksynpunkt bör nämnas, är:

Lyttersta

Österåker

Äs

Väg 56 passerar genom den inre skyddszone ca 50 meter från vattentäkten. Risken för förorening av vattentäkten genom vägtrafik är stor (länsstyrelsens bedömning).

Bie

Väg 56 passerar genom den yttre skyddszone på relativt stort avstånd från vattentäkten. Den förutvarande genomfartsvägen 56 (numera lokalväg) passerar inre skyddszone. Väg 677 passerar inre skyddszone strax invid vattentäkten. Risk för föroreningar av vattentäkten genom vägtrafik är stor (länsstyrelsens bedömning).

10. Verkskydd

Verkskyddets uppgift är att under beredskapstid genom räddnings- och släckinsatser trygga produktionen vid anläggningen. Endast inom Katrineholms kommun har Länsstyrelsen tagit ut Sörmlands Grafiska AB och SKF Mekan AB som verkskyddspliktiga företag.

11. Hamnar och dess gränser i vattnet

Inom förbundet finns inga hamnar vad som avses ovan.

12. Avtal

Avtal i fred gäller även under höjd beredskap

Katrineholms, Vingåkers och Flens kommuner

Ömsesidigt avtal är upprättat mellan Katrineholms, Flens och Vingåkers kommuner, som ingår i räddningstjänstregion Mitt KFV.

Kommunerna har upprättat ömsesidigt avtal gällande

- Järnvägsolycka där mer än fem personer befaras skadade.
- Trafikolycka med fastklämda personer i buss eller minst två andra fordon.
- Kemikalieolycka där fler än två kemdykare beräknas för räddningsinsatsen.

Katrineholms, Vingåkers, Finspångs, Örebro och Nyköpings kommuner

Katrineholms- och Björkviksavdelningen utför viss räddningstjänst inom delar av Finspångs respektive Nyköpings kommuner. *Bilaga 4a*

Vingåkeravdelningen utför viss räddningstjänst inom delar av Finspångs och Örebro kommuner.

Eskilstuna kommun

Förbundet har avtal med Eskilstuna kommun. Avtalet innebär att räddningstjänsterna biträder varandra vid utryckningar med förstahandsinsatser för räddningstjänst inom områden som finns angivna i till avtalet hörande kartor. *Bilaga 4b*

Flens kommun

Förbundet har avtal med Flens kommun. Avtalet innebär att räddningstjänsterna biträder varandra vid utryckningar med förstahandsinsatser för räddningstjänst inom områden som finns angivna i till avtalet hörande kartor. *Bilaga 4c*

Nerikes brandkår

Förbundet har avtal med Nerikes brandkår. Avtalet innebär att räddningstjänsterna biträder varandra vid utryckningar med förstahandsinsatser för räddningstjänst inom områden som finns angivna i till avtalet hörande kartor. *Bilaga 4d*

Övriga avtal

Se punkt 4.1.2 (tabell över övriga avtal).

13. Varning, information och alarmering

13.1 Varning och information

Vid behov av snabb information kan invånare i kommunerna varnas via lokal- och riksradiation. Varning skall kunna avges i samband med allvarliga olyckshändelser i fred samt i form av flygvarning under höjd beredskap.

Inom Katrineholms tätort kan allmänheten uppmärksammas på fara genom utomhusvarningssystem med tillhörande varningsaggregat. Signalen "Viktigt meddelande" (VM) kan utlösas från brandstationen och SOS Alarm AB i Eskilstuna. Signalen kan utlösas efter beslut av räddningsledare. Vingåkers tätort saknar anordningar för utomhusvarning.

Informationen "Viktigt meddelande" kan ges via lokalradion och för detta finns särskild instruktion och planläggning. Under höjd beredskap kopplas, under fredstid förberedda, ytterligare fyra tyfonanläggningar in, utöver de 14 som finns. Räddningstjänsten svarar för underhåll och test av varningssystemet. Inom övriga områden kommer allmänheten att varnas genom högtalarbilar och lokalradio.

Hur allmänheten skall varnas vid allvarliga olyckshändelser informeras särskilt till samtliga hushåll vart fjärde år i lokalpress eller särskilt utskick till hushållen.

Exempel på olyckor där allmänheten kan behöva varnas och informeras är:

- utsläpp av giftiga eller brännbara kondenserade gaser
- spridning av giftiga gaser från bränder
- utsläpp av radioaktiva ämnen
- dammbrott och översvämningar
- ras och skred
- skogsbränder
- luftanfall och markstrider

13.2 Alarmering

Räddningstjänsten är ansluten till SOS Alarm AB i Eskilstuna, länsalarmeringscentral för D-län. Denna utgör larmcentral för räddningskåren.

Räddningsstyrkorna larmas enligt en av Räddningstjänsten särskilt upprättad larmplan som följs av SOS Alarm AB. Samtidigt larm för minst två utryckningsstyrkor tillämpas vid, i larmplanen, specificerade större nödlägen (sk två-stations-utryckning).

Brandpersonalen larmas genom personsökare. Reservlarmsvägar finns via reservsändare som även kan utlösas via radio i händelse av kabelbrott. Även högtalare och tyfon förekommer. Alarmering av räddningsstyrka kan göras från belyst alarmeringsanordning utanför brandstationerna.

Räddningstjänsten svarar för drift och underhåll av alarmeringsanordning vid brandstationerna, personsökaranläggningar och reservanläggningar.

Vid bortfall av 112 / 90 000 till SOS Alarm AB eller vid höjd beredskap skall förbundet kunna upprätta en egen larmcentral för utlarmning av räddningsstyrkorna.

Automatiska brandlarm kan anslutas till brandstationen i Katrineholm samt till SOS Alarm AB i Eskilstuna för direkt alarmering av räddningsstyrkan.

13.3 Andra anordningar som behövs för räddningstjänsten

Vingåkers brandstation har tillgång till reservkraftsystem för uthållig drift.

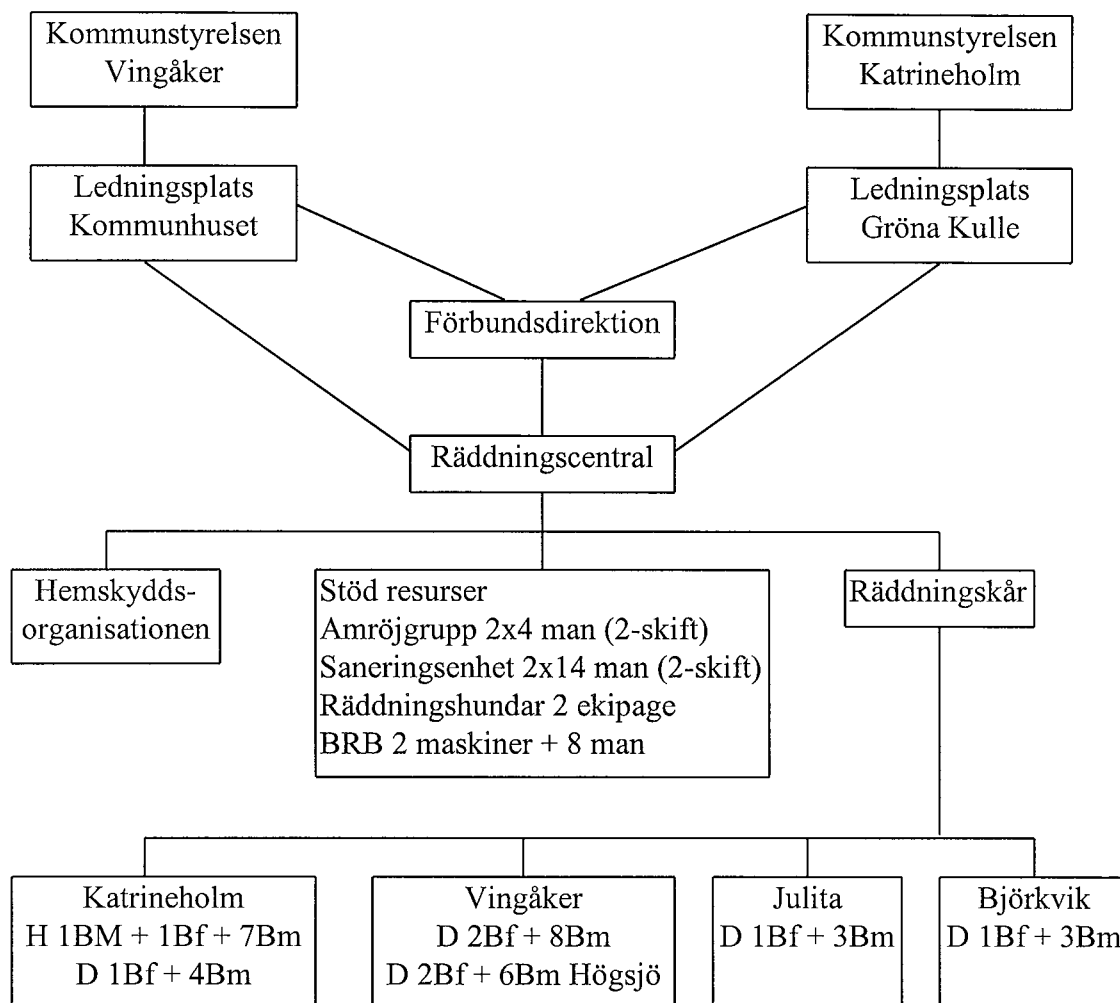
14. Utlämning av andningsskydd under höjd beredskap

Planeringsinriktning

Utdelning av andningsskydd (skyddsmasker och skyddsjackor) skall vara genomförd senast två dygn efter beslut. För information till allmänheten om när, var och hur skyddsmasker och skyddsjackor kommer att delas ut, svarar Räddningstjänsten med biträde av hemskyddsgrupper och hemskyddsombud. Informationskanaler är lokalradion, ortstidningarna, flygblad samt informationsställen inom hemskyddsområde, dvs i förutbestämda områden.

Organisationen i övrigt finns hos beredskapssamordnaren i förbundet.

BILAGA 1

Räddningstjänstens organisation efter mobilisering.**Mobiliseringstid 24 timmar.**

Katrineholms och Vingåkers räddningsstyrka arbetar dygnstjänst vartannat dygn.
Högsjö, Julitas och Björkviks räddningsstyrkor arbetar under beredskap varannan vecka.

Till förfogande finns i Katrineholm 10 BM, 10 Bf, och 23 Bm.

I vardera Julita och Björkvik finns 4 Bf och 10 Bm.

I Vingåker och Högsjö finns tillsammans 8 Bf och 31 Bm

Räddningsledning med stab grupperas på brandstationen i Katrineholm.

BILAGA 3

Vattentäkter i Kommunalförbundet som vardera försörjer fler än 200 personer vid permanent bebyggelse.

Vid Räddningstjänsten finns särskild förteckning över vattentäkter inkl bl a kartor med skydds zoner.

Följande vattentäkter försörjer fler än 200 personer:

Bie
Björkvik
Forssjö
Katrineholm
Sköldinge - Rocklunda
Vingåker - Lyttersta
Äs - Äsköping
Österåker